

15-6

中華民國 110 年度

中央政府總預算



勞動部勞動及職業安全衛生研究所單位預算

勞動部勞動及職業安全衛生研究所 編

勞動部勞動及職業安全衛生研究所

預算總目次

中華民國 110 年度

書表名稱	頁次
壹、預算總說明·····	1-32
貳、主要表	
一、歲入來源別預算表·····	33
二、歲出機關別預算表·····	34-35
參、附屬表	
一、歲入項目說明提要表·····	37-40
二、歲出計畫提要及分支計畫概況表	
1. 一般行政·····	41-42
2. 勞動及職業安全衛生研究·····	43-48
3. 其他設備·····	49
4. 第一預備金·····	50
三、各項費用彙計表·····	51-52
四、歲出一級用途別科目分析表·····	54-55
五、資本支出分析表·····	56-57
六、人事費彙計表·····	58
七、預算員額明細表·····	60-61
八、公務車輛明細表·····	62
九、現有辦公房舍明細表·····	64-65
十、捐助經費分析表·····	66-67
十一、派員出國計畫預算總表·····	68
十二、派員出國計畫預算類別表-開會、談判·····	70-71
十三、歲出按職能及經濟性綜合分類表·····	72-77
十四、委辦經費分析表·····	78-79
十五、立法院審議中央政府總預算案所提決議、附帶決議及注意辦理 事項辦理情形報告表·····	80-94

壹、預算總說明

勞動部勞動及職業安全衛生研究所
預算總說明
中華民國 110 年度

一、現行法定職掌：勞動部依據中央行政機關組織基準法第三條第三款規定將勞動與職業安全衛生調查及研究之權限及職掌劃出並設立本所，本所組織法奉總統 103 年 1 月 29 日華總一義字第 10300010751 號令公布，並於 103 年 2 月 17 日生效。

(一) 機關主要職掌：

1. 勞動市場、人力資源及就業安全之研究。
2. 勞動關係、勞動條件及勞動福祉之研究。
3. 職業安全衛生技術及管理之研究。
4. 職業傷病危害評估及管理之研究。
5. 研究企劃管理及成果推廣。
6. 其他有關勞動及職業安全衛生研究事項。

(二) 內部分層業務：

1. 勞動市場研究組職掌：
辦理產業、產品市場、勞動經濟、就業安全及技術職能等研究事項。
2. 勞動關係研究組職掌：
辦理僱傭關係、勞資關係、職場平權、勞動條件及基準、勞工保險制度、勞工退休制度、勞動教育及福利、職業災害保護及重建等研究事項。
3. 職業安全研究組職掌：
辦理化學、機電、營造安全之研究；安全政策及相關法規、檢查技術及安全管理、安全防護器具、安全量測儀器、火災爆炸預防技術及防災系統等研究事項。
4. 職業衛生研究組職掌：
辦理衛生檢查、物理性危害預防、通風設備工程控制、生物性危害預防、人因工程危害預防及現場改善等技術之研究；衛生政策及相關法規、危害調查及管理、衛生防護器具、衛生量測儀器等研究事項。
5. 職業危害評估研究組職掌：
辦理有害物管理、採樣分析技術、暴露調查之研究；採樣設備性能、健康管理及評估、職業病及生物暴露指標、職業傷病監視系統及監視技術、職業流行病學之調查等研究事項。
6. 秘書室職掌：
辦理印信之典守、文書檔案管理、出納、營繕、財產管理、物品採購、安全防護等事項。
7. 人事室職掌：辦理本所人事事項。
8. 主計室職掌：辦理本所歲計、會計及統計事項。

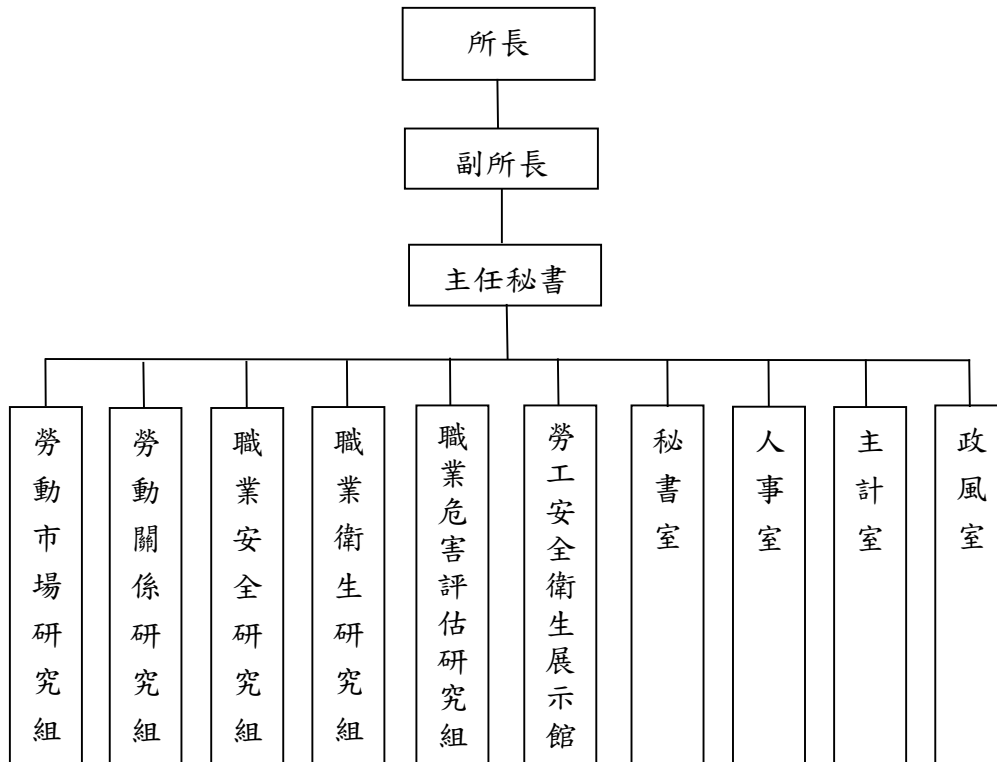
9. 政風室職掌：辦理本所政風事項。

10. 勞工安全衛生展示館職掌：

辦理研發成果之運用、技術移轉、展示、行銷傳播及維運；安全衛生產業輔導機制之推廣、出版品發行及管理、國內外研究機構之聯繫及技術交流等事項。

(三) 組織系統圖及預算員額說明表：

1. 組織系統圖



2. 預算員額表

法定 編制員額	預算員額					
	職員	技工	駕駛	工友	聘用	合計
70	61	1	2	1	2	67

二、施政目標與重點

勞工朋友是國家建設的穩定基石及經濟發展的重要原動力，本部以「安穩工作」、「安心職場」及「安全勞動」為施政目標，致力打造更順暢的就業網絡，提升優質的勞動力品質，促進人才活絡交流，同時朝向建構全方位的勞動保護政策而努力，俾使勞工在職場上都能享有合理的勞動權益保障，以及安全無虞的工作環境，進而穩定勞資關係及勞動市場，期能提升勞工福祉及落實工作與生活平衡。

本所依據行政院 110 年度施政方針，配合中程施政計畫及核定預算額度，並針對當前社經情勢變化及本所未來發展需要，編定 110 年度施政計畫，其目標及重點如次：

(一) 年度施政目標

1. 強化勞動力發展趨勢與就業安定研究，提出促進就業市場效能之建議策略。
2. 掌握新科技及新型態的勞動關係與前瞻性勞動趨勢，精進自主的勞動關係，優化勞動福祉與職場平權，強化勞工保護機制。
3. 調查評估職場危害現況，開發災害預防及管理技術，研擬安全改善對策。
4. 收集重要職業衛生問題危害因子，建置職業衛生管理資料，發展危害控制與改善應用技術。
5. 強化職場化學性暴露危害預防和健康促進之研究，推動物聯網技術與職業安全衛生跨域結合，發展職場安全衛生物聯網監測技術與健康照護服務技術，提供勞工與事業單位即時職場危害資訊，預防職業傷病發生。
6. 推動勞動及職業安全衛生發展研究成果展示及加值應用，深化國際交流合作，加強宣導職業安全衛生觀念。

(二) 年度重要施政計畫

工作計畫名稱	重要計畫項目	實施內容
勞動及職業安全衛生研究業務	一 強化勞動市場及勞動關係研究，促進優質就業環境，增進勞動福祉	一、辦理勞動市場情勢資訊蒐集，掌握社會經濟發展脈動及未來人才的就業趨勢。 二、辦理就業安全網監測及特定族群就業議題研究，提出支持性就業政策建議策略。 三、強化勞動基準及發展自主公平勞動關係研究，建構勞工保護機制。 四、推動提升就業安全及職場平權，消弭就業歧視，增進勞動福祉之研究。
	二 開發職場防災及智慧監控技術，掌握職業衛生危害問題與預防技術，提升危害因子暴露評估及職場勞工健康管理，落實研發成果推廣與應用	一、調查評估職場危害現況，開發災害預防及管理技術，研擬安全改善對策。 二、結合科技掌握職業衛生危害，開發控制技術以降低暴露風險。 三、辦理有害物暴露評估及職場勞工健康管理研究，促進勞工身心健康。

		<p>四、推動勞動及安全衛生研究成果加值應用及展示，促進國際交流合作，提升國人勞動與工安知能。</p> <p>五、智慧科技應用職場安全創新研究，建立有害物、作業環境、結構安全監測及勞動資料庫管理。</p>
--	--	--

三、以前年度計畫實施成果概述

(一) 前(108)年度計畫實施成果概述

工作計畫	實施概況	實施成果
勞動及職業安全衛生研究業務	<p>一、強化勞動市場研究，提供優化職場的勞動政策建議，持續強化勞動關係研究，建立優質勞動環境，提升勞動條件及基準</p> <p>(一)辦理勞動市場觀測等研究，掌握勞動力流動資訊，提供勞動政策決策的參考</p>	<ol style="list-style-type: none"> 1. 辦理「2030年就業趨勢與展望研究(二)」研究，完成電子資訊業、機械設備製造業、醫材業勞動力趨勢分析及需求預測，提出促進數位轉型與精進產學訓合作之建議策略。 2. 辦理「我國技能檢定與技能競賽制度研究」，完成技術士職類就業市場的需求與薪資水準評估分析，提出技術士職類市場調節的機制建議。 3. 辦理「由資源回收邁向循環經濟之就業市場研究」，完成循環經濟相關廠商及勞工的勞動現況分析，並掌握資源回收邁向循環經濟之可能需求職務，提供我國邁向循環經濟的勞動力人才培育政策的參考。 4. 辦理「教材數位化對訓練師資教學規劃之研究」，完成國內教材數位化導入訓練師資個案訪談，探討訓練師資教學規劃導入數位學習之問題，並提出數位教材導入之樣版規劃，以提供我國導入數位化職業訓練之參考。

工作計畫	實施概況	實施成果
	<p>(二)持續辦理中高齡或婦女等對象之促進就業或勞動升級相關研究，提供勞動政策擬定的參考</p>	<ol style="list-style-type: none"> 1. 辦理「運用數據科學評估大學畢業生就業能力之研究」，完成5所國內大學院校校務資料及勞保資料串聯後之分析，並建置預測模型，提供我國青年就業政策的參考。 2. 辦理「高齡社會勞動健康對策研究」，藉由勞保資料與健保資料的統計分析，並透過專家座談會議針對高齡社會勞動健康政策及資料分析結果進行討論，了解不同慢性疾病與重大疾病之盛行率，以及對勞動年數減損的影響，並分析不同行業別的勞動活躍年數，提供職場健康促進之政策參採。 3. 辦理「我國照顧服務員勞動市場就業分析與勞動力提升研究」，透過蒐集國內外相關制度及法規文獻、座談會、質性訪談及問卷調查，瞭解照顧服務員之就業歷程及離職因素；並整合職業訓練課程資訊管理系統資料檔、長照人力全國領有照顧服務員在職人員資料庫串接，完成國內新興智慧健康照護產業之長照人力及喘息服務資料分析及效益評估。 4. 辦理「多元就業開發方案及培力就業計畫進用人員就業評估研究」，完成方案計畫進用人員的後續就業資料分析，並提出相關的政策改善建議。 5. 辦理「職場罹癌勞工就業促進及勞動力提升研究」，完成500份職場罹癌勞工就業追蹤問卷及勞健保跨部會資料庫職場罹癌勞工世代監測，並提出相關政策建議。 6. 辦理「早發性失智症者對於續留職場服務需求及協助措施之探討」，透過國內外文獻蒐集及彙整，歸納各國對此族群所採行政策之差

工作計畫	實施概況	實施成果
	<p>(三)掌握國內、外勞動關係與勞動條件發展趨勢，健全勞動環境評估指標，促進職場平權與生活福祉</p>	<p>異，配合勞健保資料分析，並引入專家學者之建議，以提具可能之政策參採。</p> <ol style="list-style-type: none"> 1. 辦理「我國護理人員工作時間問題之研究」完成蒐集美國、德國、日本及韓國護理人員工時相關法制與實務運作等資料，並透過訪談 20 人次、4 場次座談會，了解護理人員工時實務狀況及探討解決方案，提出我國護理人員的工時管理相關建議。 2. 辦理「我國職場心理健康及員工協助之實務分析」，蒐集職場心理健康相關文獻 20 篇，進行 20 人次深度訪談、300 人次的量表施測、網路問卷 3,000 份，完成整合實務方案資料庫，製作電子化手冊，以促進職場心理健康議題之推廣。並邀請曾受相關獎項表揚之 1 家企業進行個案研究，剖析企業在執行職場心理健康實務的歷程，以建立實務資料典範。 3. 完成「我國企業福利發展與政策因應之研究」，蒐集分析國際組織與美國、英國、德國、荷蘭、日本、韓國、越南及中國大陸等國家企業福利法制與實務經驗之發展趨勢等資料。另舉辦 1 場次國際學術研討會及 9 人次深度訪談，深入瞭解企業福利發展之情形，並聚焦相關議題進行探討及研提具體建議。 4. 辦理「各國家庭照顧假之研究」，蒐集與分析我國、日本、韓國、美國、瑞典、丹麥、英國、德國、挪威與法國等國家家庭照顧假相關法令規定與發展趨勢等內容等資料，透過 12 人次深度訪談、6 場座談會，探討瞭解家庭照顧假運用情形，提出具體建議。

工作計畫	實施概況	實施成果
	<p>(四)拓展勞工保護方案，強化勞資合作與勞資關係和諧，研析我國勞動關係重要影響因素</p>	<p>5. 辦理「職場心理健康與工作生活平衡研究成果推廣研習會」，於台北、台中、高雄各辦理 1 場成果推廣研習會，共 242 人參與，介紹本所相關研究成果，以及職場心理健康與工作生活平衡之企業診斷工具，以供企業參考使用，提升企業規劃相關實務具體策略或方案之專業知能，促進企業推動友善員工措施。</p> <p>1. 辦理「我國非境外聘僱漁船作業勞工之勞動檢查制度研究」，透過蒐集國內外文獻資料，分析我國與國際勞工組織、美國、日本、韓國勞動檢查制度規範，並輔以 20 人次深度訪談及 1 場焦點座談，深入掌握實務工作者及相關部門意見，針對現行非境外聘僱漁船作業勞工勞動檢查制度涉及之主管機關、運作模式、執行檢查策略等提出具體建議。</p> <p>2. 完成「企業併購下我國勞動權益保障之研究」，蒐集分析國際組織與美國、英國、德國、日本、韓國、越南及中國大陸等 7 國企業併購勞動權益相關法制與實務經驗之發展趨勢等資料。另舉辦 1 場次國際學術研討會、3 場次座談會及 15 人次深度訪談，深入瞭解企業併購下勞動權益保障之情形，並聚焦相關議題進行探討及研提具體建議。</p> <p>3. 辦理「建置我國勞務士制度研究」完成蒐集分析日本、韓國及中國勞務士制度相關法規與實施經驗等資料，並訪談 20 人次，召開 4 場次焦點座談會議，就蒐集之資料及各界意見進行研究探討，提出建置制度應考量的面向及未來方向等建議。</p>

工作計畫	實施概況	實施成果
		<p>4. 辦理「我國勞動基準法週休二日修法與施行狀況之研究」，蒐集美國、德國、日本、韓國、新加坡與我國工時及休假制度相關規範，並按照 19 大類行業實施問卷調查，有效樣本數達 5,000 份，掌握 107 年週休二日修法實施現況與影響，並提出政策建議。</p> <p>5. 辦理「零工經濟勞務提供現況之研究」，歸納與分析國內外零工經濟勞務提供類型與相關規範等資料，透過 8 人次深度訪談，探討零工經濟勞務提供現況，提出相關指引建議。</p> <p>6. 辦理「勞動關係與政策學術研討會」，依「勞動關係與人力資源」、「社會與就業安全」和「勞動法制」三項主題進行研討，吸引約 300 人次參加。</p> <p>7. 蒐集與研究現行在外工作者工時紀錄相關規定，提出可供權責機關作出行政指導參考之「居家照顧服務員轉場工時紀錄指導原則建議」（草案）。</p>
	<p>二、開發職場安全工程改善及管理技術，掌握職業衛生問題與開發控制技術，有害物風險評估與職場勞工健康管理，研發成果推廣與展示</p> <p>(一) 調查評估職場危害現況，開發災害預防及管理技術，研擬安全改善對策</p>	<p>1. 辦理「一般型漏電斷路器對具有電力電子電路的特定設備之漏電保護評估」，完成國內市售一般型漏電斷路器對 12 種類型電力電子電路之漏電保護測試與對含有電子安定器之檯燈、變頻式洗衣機、不斷電系統之保護實測，並研提相關之漏電保護方式及編製技術指引。</p> <p>2. 辦理「電氣活線作業用裝置之相關法規與標準探討」，探討美國、日</p>

工作計畫	實施概況	實施成果
		<p>本及國內之活線作業用裝置相關法規規定，彙整分析國際電工委員會、美國及日本之絕緣昇空裝置及絕緣梯相關標準之規格與檢驗方法，並研提國內可採用之標準。</p> <p>3. 辦理「應用人機互動於堆高機職業安全教育及技能檢定之開發研究」，完成職災預防的相關主題內容，分別為「裝備安全訓練」、「情境模擬」與「檢定考核」等3項堆高機駕駛模擬教育訓練課程及考核評測；成果為相關機具類操作的學習輔助，數位化模擬評測考試，可作為產業培訓職前、職間、回訓等操作類的培訓工具，以提高堆高機操作安全作業知識。</p> <p>4. 完成韓國「Ministry of Commerce, Industry and Energy Rule 2018-71」作為鍋爐檢查標準之妥適性分析，針對該標準之適用範圍、鍋爐承壓件使用材料、構造中水壓試驗、主體及配件構造、熔接等之規定，逐項比較探討韓國標準是否有相應於CNS2139的規定，彙整兩方標準的異同點，以供本部職業安全衛生署作比較研判，並據以公告作為國內鍋爐檢查之標準。</p> <p>5. 辦理「產業用智慧型安全帽開發研究」，針對勞工於侷限空間等特殊作業場所之需求，整合有害氣體感測、人員活動監測及WIFI無線傳輸等物聯網新技術，開發智能化安全帽，改善傳統安全帽功能。本開發案強化帽體設計、通訊、影像及緊急求助等整合功能呈現，完成智慧安全帽雛型製作及功能測試，提供勞工更方便、安全的個人安全防護具。</p> <p>6. 辦理「應用影像辨識技術改善切割作業危害研究」，透過影像處理及</p>

工作計畫	實施概況	實施成果
		<p>智能化辨識分析，對具切割夾捲等傷害勞工作業之影像動作加以「數據化」及「可視化」，建立操作動作「可辨識化」，透過標準化過程，加以辨識及分析作業行為，評估最佳的安全操作模式，提供正確及安全的教育訓練內容，並作為產業操作流程及人力分配最佳化的依據，提高企業安全及效能。</p> <p>7. 辦理「運用人工智慧視覺辨識技術輔助工地施工安全管理之研究」，應用深度類神經網路影像辨識技術，及工地即時影像串流之擷取技術，建立工地危安之影像資料庫，完成 AI 視覺辨識模式與方法開發，以輔助工地現場安全管理，提升作業安全。</p> <p>8. 辦理「電影電視從業人員職業災害預防研究」，完成影視業從業人員之災害類型分析、彙整研析 406 人次之問卷、100 人次現場工作人員訪談及 20 場次之現場訪視，召開 5 場次專家座談會，編製安全衛生指引及宣導手冊，並辦理 3 場研討會。</p> <p>9. 辦理「挑高樓層主要模板支撐型式性能評估與作業安全研究」，完成現場訪視 20 場次、辦理 6 場次專家座談、完成 3 種模板支撐型式之性能試驗，編製挑高樓層模板支撐設計指引，辦理 3 場次研討會，並提出營造安全衛生設施標準模板支撐相關條文修正建議。</p> <p>10. 辦理「小型鋼構外牆構築作業安全與工作平台開發研究」，完成現場訪視 22 場次、專家座談 5 場次，4 種不同作業型態之作業安全分析，編撰小型鋼構外牆施工安全指引與防護設施規劃，並完成 18 項作業之自動檢查表，及 1</p>

工作計畫	實施概況	實施成果
	<p>(二)結合科技掌握職業衛生危害，開發控制技術降低暴露風險</p>	<p>場次之作業安全研討會與示範觀摩。</p> <p>11. 辦理「營建工程導入 ISO 45001 之可行性分析與配套措施研究」，完成現場訪視 3 場次，針對營造業導入 ISO 45001 之現況及可能的問題，完成 3 場次專家座談，編撰職能規劃及風險評估之參考範例及改善對策，供後續營造業者導入時參考。</p> <p>12. 辦理「職業災害統計指標研究」，蒐集國際先進國家如美、英及鄰近我國日、韓、新加坡職業災害統計指標、統計資料之計算基礎，進行差異分析及優缺點比較；針對我國現有勞動資料庫進行整理，分析現有勞動資料庫能反映之職業災害適用範圍與限制，並提出可能的推估模式。</p> <p>1. 辦理「照顧服務員作業工作負荷探討研究」，完成辦理 4 場次專家會議、完成 6 家護理之家全日工作分析調查、照顧服務員肌肉骨骼不適及輔具使用現況問卷 205 份、照顧服務員使用工作輔具作業指引(草稿)等資料。</p> <p>2. 辦理「我國中高齡照服員工作負荷與肌肉骨骼傷病現況探討研究」，完成就業能力或工作負荷能力計算或評估文獻探討及勞保傷病資料庫分析，可供作為職業病醫師判斷椎間盤病變之參考。</p> <p>3. 辦理「營造業熱壓力與體力負荷研究」，完成應用 IPCC AR5 結論推衍臺灣地區的溫度上升情境，配合現地量測 WBGT 資料及營造業工地勞工生理資料，評估可能造成的暴險之影響，可供我國戶外高氣溫相</p>

工作計畫	實施概況	實施成果
	<p>(三)辦理有害物暴露評估及職場勞工健康管理研究，促進勞工身心健康</p>	<p>關研究資料，提供戶外勞動者防護、檢查基礎資訊。</p> <p>4. 辦理「刨路作業人員粉塵暴露改善措施應用研究」，已完成蒐集銑刨機加裝改善水噴霧模組，在法令上有無相關規範限制等資訊；蒐集國內外銑刨機有無相關改善技術實體產品相關文獻及資訊，後續將彙整刨路機電源電壓轉換相關資訊，進行刨路機電源分析及轉換研究，噴霧系統水來源再設計。</p> <p>5. 辦理「農業從業者職業危害因子探討與傷病資料分析研究」，已完成盤點農作物栽培業與畜牧業作業危害因子及完成農業從業人員與一般國人的傷病住院資料配對分析，提供農業從業人員傷病特性資料。</p> <p>6. 辦理「應用主動式噪音控制技術於實場降噪效能之探討研究」，完成召開1次專家學者會議、搜尋蒐集80篇主動式噪音控制技術理論研究，導入主、被動式噪音控制技術完成振動送料機噪音控制裝置系統，整體降噪效能可達約32 dBA，可做為噪音控制之實施案例宣導資料。</p> <p>7. 辦理「探討國內產業噪音工程改善之應用-以結構振動噪音為例研究」，已完成蒐集國內、外關於結構振動噪音之工程改善方法之相關文獻，並提出1套結構振動噪音之量測與評估模式，經由量測噪音源端及受音側之噪音及振動頻譜，可有效解決空氣傳導音與結構振動噪音不易區分之間題，使其可採取適當之噪音控制規劃。</p> <p>1. 辦理「各國精神疾病及自殺發生率與工作壓力相關性之比較」，完成蒐集各國勞工工作心理壓力引起</p>

工作計畫	實施概況	實施成果
		<p>之精神疾病相關文獻 30 篇，及分析日本、韓國、丹麥及法國之工作心理壓力引起之精神疾病相關案例 5 例，歸納各國工作心理壓力引起精神疾病相關政策，提供我國制定相關法規與政策參考。</p> <p>2. 辦理「真空電鍍作業勞工危害暴露調查及職業衛生法規探討」，完成 5 家真空電鍍製程工廠進行環境監測，計採樣分析 133 個粉塵樣本，發現真空電鍍製程作業勞工個人可呼吸性粉塵 8 小時時量加權質量濃度平均值(標準差)為 1.02(3.27) mg/m³，區域定點總粉塵質量濃度平均值(標準差)為 0.19(0.22) mg/m³，均低於我國勞工作業場所第四種粉塵可呼吸性粉塵和總粉塵容許暴露濃度限值。</p> <p>3. 辦理「研議檢討職業災害保險職業病種類表及適用範圍」，完成蒐集國際勞工組織、比利時、韓國及法國之職業病種類表，並探討國際勞工組織、比利時、韓國及法國與我國職業病種類表之異同，及召開 1 場次專家學者會議研商並提出後續政策修正之建議。</p> <p>4. 辦理「電子零組件製造業勞工工作壓力對生活型態之影響」，完成蒐集國內外文獻 25 篇，並針對 3 廠共計 124 位勞工之生物監測、尿液檢驗、問卷調查，完成輪班作業環境、勞工壓力程度、輪班勞工尿液(或血液)中與疲勞壓力相關之生化指標以及勞工之生活型態探討，並提出改善建議供政策參考。</p> <p>5. 辦理「針扎職業危害預防策略成效評估研究」，完成 2 場次專家學者座談會研討簡化通報格式及編修醫療保健服務業針扎危害管理指引及護理科系學生針扎防治手</p>

工作計畫	實施概況	實施成果
		<p>冊；完成醫療機構安全針具等預防策略與針扎率下降之成效分析，並選定 4 家通報優良醫療機構進行實地參訪；辦理台北及高雄 2 場次之醫療機構針扎職業危害預防觀摩研討會，強化醫療機構經驗交流與實務操作能力，計 139 家醫療機構之 197 人次參加；發布「醫護正確操作安全針具可免自扎！」新聞稿。</p> <p>6. 完成「職場肌肉骨骼傷病預防之健康管理成效評估研究」，完成物理（職能）治療師專業人員之職場肌肉骨骼傷病預防暨人因評核研討會 2 場次，總計 107 位參加，並建立北、中、南區勞工健康服務人力-物理治療師等醫學專業人才資料庫；辦理 1 場次專家學者會議研商企業推廣之勞工健康服務人員與勞工量性與質性評估方式與成效指標；辦理北、中、南 3 場次職護專家座談會暨職護工作坊 3 場次，計 87 位參加。完成 14 家企業之基礎肌肉骨骼動作篩檢與健康管理分級及成效評估；發布「職場肌肉骨骼健康評估管理有撇步，及早改善遠離疼痛，提升工作效能！」新聞稿；編撰職場肌肉骨骼傷病健康管理指引技術叢書。</p> <p>7. 辦理「水性切削液之作業環境採樣分析技術開發及危害暴露調查研究」，完成 4 家機械加工廠採集現場樣品 54 個進行分析及比較。結果發現，勞工個人總氣膠之日時量平均濃度介於 0.024 至 0.387mg/m³，總平均為 0.168±0.111mg/m³。勞工個人油霧滴之日時量平均濃度介於 0.012 至 0.290mg/m³，總平均為 0.084±0.081mg/m³，均未超過我國</p>

工作計畫	實施概況	實施成果
		<p>勞動部針對總油霧滴八小時日時量平均容許暴露標準 (5mg/m³)。</p> <p>8. 辦理「過勞預防政策與對策之比較及推動措施研究」，完成日本、韓國、德國及法國等國過勞案例、過勞防治法規制定與實施、過勞預防對策與預防措施推動成效研究，並完成探討於我國推行之適用性，作為我國過勞防治法規制定、過勞預防對策推動建議參考。</p> <p>9. 辦理「職場危害因子健康危害與容許暴露標準建議值研究」，完成鋁、除正己烷外的己烷同分異構物、庚烷及其同分異構物、辛烷及其同分異構物等化學物質之建議容許暴露標準，作為本部審議容許暴露標準 (PEL) 之學理依據與參考。</p> <p>10. 辦理「機械設備製造業勞工健康危害因子探討」，完成系統性系統性文獻回顧整理 50 篇，問卷調查 367 份分析發現「被夾或被捲」、「被刺、割、擦傷」為機械設備製造業勞工常見職業傷害；「手臂肩頸疾病」、「職業性下背痛」職業病健康風險並無高於全國平均水準，但仍為機械設備製造業勞工較容易發生之職業疾病。</p> <p>11. 辦理「原住民族勞工職業安全衛生知能探討」，完成原住民族分布區域及產業、健康、職業安全衛生等文獻回顧 62 篇，及 96 年至 107 年勞保資料庫分析結果，投保人數以製造業居多，批發零售業、住宿及餐飲業、醫療保健及社會服務業、藝術、娛樂及休閒服務業及其他服務業等五大業別居多，住宿及餐飲業之職業災害給付件數與千人率於 105 年起至 107 年呈現逐年上升趨勢，分別</p>

工作計畫	實施概況	實施成果
		<p>為 23 件(1.72 %)、34 件(2.36%) 及、42 件(2.77%)，職災原因以「被夾、被捲」、「被刺、割、擦傷」及「墜落、滾落」居多，職業病以手臂頸肩疾病佔最多。</p> <p>12. 辦理高風險職業病勞工流行病學調查研究(II)，完成 3 例勞工疑似化學性危害引起之職業病個案調查、及完成勞工乳癌發生率及死亡率與行業類別之關聯性等相關資料分析，並將癌症期別併同納入各項資料分析，包括標準化發生比與標準化死亡比等相關資料分析、以及完成 2 項化學性危害引起勞工職業病認定參考基準、並完成辦理 1 場勞工職業病預防研討會。</p> <p>13. 結合行政院農業委員會漁業署漁業廣播電臺資源辦理 52 集勞安交流道節目、辦理 4 場次漁民海上作業安全暨社會參與廉政宣導，6 場次勞安交流道節目按讚暨社會參與廉政宣導活動，傳遞工安知識，達到職災預防成效。</p> <p>14. 辦理睡眠呼吸中止症對職業駕駛安全衛生影響評估研究，完成探討睡眠呼吸中止症在職業駕駛之盛行率、及完成蒐集分析德國、英國、美國、加拿大、澳洲、紐西蘭、日本等國之職業駕駛睡眠呼吸中止症之篩檢與診斷及治療、以及完成探討德國、英國、美國、加拿大、澳洲、紐西蘭、日本等國家對職業駕駛因睡眠呼吸中止症相關因素導致職業災害發生情形、並完成蒐集分析德國、英國、美國、加拿大、澳洲、紐西蘭、日本等國家對職業駕駛因睡眠呼吸中止症相關因素所訂立之安全衛生管理政策或預防措</p>

工作計畫	實施概況	實施成果
	<p>(四)推動勞動及職業安全衛生發展成果展示及應用，透過體驗與互動展示，加強宣導職業安全衛生觀念</p>	<p>施、以及提出我國相關法規與預防政策之建議與方向。</p> <p>15. 完成研究成果推廣應用：職業衛生研討會、環境分析化學研討會，共計發表 11 篇論文。參加 2019 美國工業衛生研討會及展覽會，發表本所研究成果，共發表 2 篇壁報論文。參加 2019 前瞻環境職業醫學國際學術研討會，發表本所研究成果共 11 篇論文，包括 10 篇壁報論文與 1 篇口頭論文發表。以及發表 4 篇 SCI 國際期刊論文。</p> <p>1. 為強化職業危害預防相關觀念、提供民眾正確職業安全衛生觀念，於台北、新北、桃園、宜蘭、台中、台南等地舉辦 34 場次「職業安全衛生危害預防巡迴展示活動」，結合地方政府、機關或學校共同辦理，以寓教於樂的方式，透過實際體驗來傳遞正確的危害預防觀念，更透過親子體驗之設計，共同參與，增加學習效果，提升 24,031 人次工安意識，落實並向下紮根。</p> <p>2. 為服務偏鄉勞工，推廣原鄉部落勞動相關資訊及實體展示強化體認職業安全衛生之重要性，勞安所、職安署、勞保局及發展署共同於台東長濱真柄部落、苗栗頭份等地，及配合各縣市政府如新北三峽、中和、新店、雲林、花蓮及桃園豐年祭舉辦 10 場次「原住民部落職業安全衛生巡迴展示計畫-含勞保、國保與就業服務諮詢」宣導會，與配合原住民之豐年祭、歲時祭儀活動推廣本部各項政策、勞保、就業等資訊及簡易課程講座，傳遞勞動相關知識及提升工安意識，共計 12,370 人次參加，傳達職業安全</p>

工作計畫	實施概況	實施成果
		<p>衛生危害預防重要資訊。</p> <p>3. 本所於北中南三地舉辦「108 年度勞動及職業安全衛生研究所研究成果發表會」，將最新的勞動及職業安全衛生相關研究成果推廣至產業界、事業單位及大專院校學生，活動現場更有歷年來「重要研究成果實體展示活動」，包含有虛擬實境(VR)技術應用勞工教育訓練現場體驗、人體計測暨呼吸防護具測試用頭型展示、粒狀污染物採樣體驗等職業安全衛生展示主題，並由專業人員現場解說，讓民眾能親身體驗最新的職業安全衛生研究技術。</p> <p>4. 參加「2019 美國工業衛生研討暨展覽會」，共有 4,000 多位來自日本、韓國、歐盟、東協各國等專家學者出席。藉由主動參與國際研討活動，瞭解職業安全衛生研究相關實務及全球發展趨勢，加強職業安全衛生研究與國際合作交流業務及我國職業衛生研究之能見度。</p> <p>5. 辦理本所勞工安全衛生展示館營運管理及行銷，邀請學校、工會團體及政府機關參訪，本年度來館參觀人數 14,003 人次，包括北市職校、專業團體、醫院、財團法人安全衛生委員會及政府機構等。</p> <p>6. 維護及更新本所勞工安全衛生展示館職業安全衛生展示方式：製作安全衛生多媒體影片，透過影音宣導職災預防，更新工安行動展示車，增加新科技之應用，設計新的體驗方式及影音內容，增加展出效果，使用 VR 進行導覽，以更有趣多元的方式推廣安全衛生研究成果及科技應用。</p> <p>7. 應用新媒體(臉書)擴大傳播管道及人數並擴及一般民眾，轉化本所</p>

工作計畫	實施概況	實施成果
		<p>研發成果為「受人歡迎的美甲藝術，小心背後暗藏危機！」、「從事戶外工作時，記得防範小黑蚊叮咬！」及「使用圓盤切割機前，您該先做的幾件事」等 22 則臉書貼文，透過勞動部，減少知識級別及障礙，電子化知識傳播，擴大知識應用普及一般民眾。</p> <p>8. 108 年度研發成果收入總計 21 萬 5,547 元，包括訓練課程報名費，出版品授權金及出版品販售等。</p> <p>9. 完成研究報告、技術叢書、簡訊、季刊、影片等 86 項出版品，寄送圖書館及各機構，並於網站提供下載。</p> <p>10. 出版勞動及職業安全衛生研究季刊、勞動及職業安全衛生簡訊科普雜誌，無償提供政府機關、大專院校及圖書館工會等民間團體等，總寄送 5,000 個單位。</p>
	<p>三、物聯網技術應用於職業安全衛生之創新研究</p> <p>(一) 推動物聯網技術與職業安全衛生跨域結合，規劃創新職場安全健康服務產業發展所需的關鍵人才及技術人員</p>	<p>1. 完成 2 場次跨域種子師資培訓課程，共計 53 位種子師資完訓，並辦理 1 場次種子師資課程成效評估專家會議，評估課程規畫與教材合適與修正妥適性。</p> <p>2. 完成 3 場次培訓機構說明會，共計 18 家培訓機構有意願協助推廣辦理跨域課程，透過整合跨域課程教材及資源，培育職業安全衛生跨域人才。</p> <p>3. 建置 2 套職安衛虛擬實境教育訓練工具之開發，提供事業單位辦理員工教育訓練參採應用。</p> <p>(1) 辦理「機械操作互動檢點與體感教具開發」，進行有一般動力衝剪機械、電動研磨手工具、輸送帶搬運機械作業 VR 虛擬實境場</p>

工作計畫	實施概況	實施成果
	<p>(二)發展職場安全衛生物聯網監測技術與健康照護服務技術，提供勞工與事業單位即時職場危害資訊，預防職業傷病發生</p>	<p>域設計，製作有關該作業之危害辨識、檢點檢查、職災體驗之 VR 互動程式，並藉由教育訓練成效量表，以評估提升安全意識的成效，達到有效教育及預防安全措施之目的，並推廣於學術單位之訓練，於汽車製造工廠辦理人機互動 VR 成效測試評果，累計共 26 人次參加體驗，提高安全作業知識。</p> <p>(2)辦理「運用虛擬實境技術於加強化學品危害通識教育訓練研究」，完成危害性化學品標示及通識規則基礎課程、危害性化學品標示及通識規則現場實務、儲槽灌裝及批次進料作業等 4 個單元之化學品虛擬實境教育訓練工具，完成北、中、南共 6 場次以上的大型宣導展示及 96 人次的成效與可行性評估，以強化研究成果應用性。</p> <p>4. 為推廣職業安全衛生與物聯網技術整合技術，包含作業人員安全、作業環境有害物監測及職場健康管理等應用，辦理 6 場次「智慧科技與職場安全衛生教育訓練課程及職場疲勞即時監測技術推廣活動」，共計 460 位產業勞安人員或作業勞工報名參加。</p> <p>1. 建置職場有害物即時監測評估計畫-以運輸業為例：完成建置過勞量表問卷模組 App，及職場環境有害物之即時感測模組、智慧型裝置心率及睡眠感測，及職業駕駛疲勞影像辨識及分析模組之建置，並完成辦理 3 場運輸業職業健康危害預防宣導活動。</p> <p>2. 職場有害物即時監測系統實際場域整合性測試，並擴充系統功能：</p>

工作計畫	實施概況	實施成果
		<p>運用演算法，建立空間濃度/風險預測解析功能，預測場域風險係數；透過石化業及倉儲業等 6 場次之實際場域驗證，進行軟硬體缺失修正。</p> <p>3. 完成「應用物聯網 (IoT) 技術於石化管線安全監測研究」，為防止石化管線劣化、洩漏，造成火災爆炸等事故，針對平時不易檢查的石化管線 (例如：位處高處等)，蒐集目前既有的檢測方法及技術，彙整國內外文獻資料，探討結合物聯網 (IoT) 技術在管線檢測上應用的現況，並選定一種對石化管線檢測技術或非破壞檢測技術，提出結合物聯網技術的可行方法及實施策略。</p> <p>4. 完成生理疲勞影像辨識技術，召開 2 場次專家諮詢會議，針對技術及模組建置功能及實用性進行討論，並完成臉部表情及特徵定位與擷取模組、眼睛特徵反應辨識模組，監測模組上線使用時，系統可透過串流影像，即時判斷使用者疲勞，並於石化業之中控室、室內作業環境、室外高空作業環境及大型運輸車輛進行場域模擬與提場測試，近 6 成管理者對系統結果為滿意。</p> <p>5. 建立勞工健康管理社群平台，透過機器學習提供勞工個人健康資訊，分析項目包含(1)個人生心理健康數據、(2)與社群健康狀況分析比較、(3)個人疲勞資訊、(4)個人健康提醒與建議、(5)健康危害預防與管理系統，並提供開放式平台供不同廠牌智慧裝置均可串聯本平台，並持續透過機器學習技術建置之模型提供與社群比較之準確性及可靠性。</p>

工作計畫	實施概況	實施成果
	<p>(三)建構勞動及職業安全衛生巨量數據運算平台，有效掌握職場安全健康之監測數據分析及危害預測等資訊，提供勞動及職業安全衛生政策制定之參考</p>	<p>6. 為推廣物聯網技術結合職業安全衛生領域，完成 1 場次示範觀摩會，透過已運用物聯網技術之事業單位作為示範場域，共計 20 家事業單位參與。</p> <p>1. 辦理建置勞動巨量資料運算平台，完成擴充資訊平台之基礎架構軟硬體，提升高效資料處理及擴充儲存容量，以符合物聯網及勞動數據研究所需之資訊系統資源。平台系統導入資訊安全與管理機制，以提供有效、安全、簡單的資訊管理運作模式。</p> <p>2. 辦理勞動資料庫管理及維運服務，收集勞動資料，在資訊安全前提下，透過充份資料處理能量及儲存設備，提升資料研究及處理效能，提供平台資料庫應用研究。</p>

(二) 上年度已過期間 (109 年 1 月 1 日至 6 月 30 日止) 計畫實施成果概述

工作計畫	實施概況	實施成果
<p>勞動及職業安全衛生研究業務</p>	<p>一、強化勞動市場研究，提供優化職場的勞動政策建議，持續強化勞動關係研究，建立優質勞動環境，提升勞動條件</p> <p>(一)辦理勞動市場觀測等研究，掌握勞動力流動資訊，提供勞動政策決策的參考</p>	<p>1. 完成辦理「非典型就業與強化就業安全網議題」、「全球供應鏈重整與未來人力資源發展佈局」工作坊。</p> <p>2. 運用農委會農務人力檔與勞保資料串連分析，以瞭解參與農務人力團學員之性質及就業樣態。</p> <p>3. 完成高中職畢業生職涯發展及就業態樣資料初步分析，並完成訪談設計作業，確立研究內容及後續分析方向。</p>

工作計畫	實施概況	實施成果
	<p>(二)持續辦理中高齡或婦女等對象之促進就業或勞動升級相關研究，提供勞動政策擬定的參考</p>	<p>4. 完成以群眾外包模式蒐集就業資訊之問卷及訪談設計作業，並完成 2 場專家座談會議，聚焦研究的範疇。</p> <p>5. 完成日本畢業生就職內定機制企業訪談題綱及 1 場專家座談會，掌握研究進程及方向。</p> <p>6. 完成中小企業人才發展措施及轉型關鍵成功因素資料蒐集及訪談題綱設計，掌握研究進程及方向。</p> <p>1. 蒐整我國政府各部會關於中高齡者及高齡者職場指引、就業相關補助、獎助方案、就業服務資源等，提出中高齡者及高齡者職場指引手冊。</p> <p>2. 完成中高齡及高齡者就業相關文獻蒐集，刻正進行工作環境實際訪談作業，彙整實際工作場域問題，提具可協助中高齡及高齡者減緩工作負荷之就業輔具應用。</p> <p>3. 辦理長照產業與福祉外勞之需求人力分析研究，刻正蒐集外籍看護勞動力政策、工時、請假、人力供給、基礎及進階職業訓練等文獻，進行質性訪談與量化問卷收集、辦理外籍看護工家庭使用喘息服務紀錄片，包含雇主、外籍看護工、受照顧者實景拍攝累積素材腳本，並進行剪接大綱初稿討論。</p> <p>4. 設計我國僱用獎助措施成效評估之分析架構，包括雇主僱用意願提升效果及受聘人員後續之職場納入性效果的評估作業，並完成相關資料庫的蒐整、申請工作及 1 場專家座談會議。</p> <p>5. 完成青年職能提升與促進就業之多媒體設計開發工作會議 5 場，確立多媒體應用之設計企劃內容及方向。</p>

工作計畫	實施概況	實施成果
	<p>(三)掌握國內、外勞動關係與勞動條件發展趨勢，健全勞動環境評估指標，促進職場平權與生活福祉</p> <p>(四)拓展勞工保護方案，強化勞資合作與勞資關係和諧，研析我國勞動關係重要影響因素</p>	<p>6. 蒐集丹麥、法國、德國、澳洲等國家之相關文獻，了解施行育嬰假政策及津貼發放後對育兒勞工職涯、勞動參與的影響分析；及其他相關友善家庭與職場制度、成效之討論，研提我國可資借鏡之作法。</p> <p>1. 完成蒐集企業中高齡友善文化、工作者心理安全感及心理健康相關文獻 20 篇，並進行企業主管與員工訪談共 20 位，交叉比對企業對於中高齡友善文化與中高齡歧視態樣之差異與員工的實際感受，進一步修改中高齡友善文化之內涵架構。</p> <p>2. 完成蒐集「歐盟與各國洽簽自由貿易協定永續發展專章執行情形」研究之相關文獻蒐集，做為探討歐盟與重要國家洽簽自由貿易協定永續發展專章勞動議題發展情形、具體執行方式及監督機制等分析重要基礎。</p> <p>3. 完成蒐集我國與日、韓、新加坡、德國、美國、荷蘭、澳洲 7 國工時豁免制度相關資料並進行比較分析；訪談勞、資、政共 14 人次，以瞭解工時豁免實施現況與對各國制度之看法。</p> <p>4. 辦理「勞動意識推動與勞動關係發展論壇」，邀請勞動教育、心理、勞動政策學者專家及各界人士與會，廣納各方意見，提出相關建議，約 100 人次參加。</p> <p>1. 完成蒐集包含我國、日本、韓國、德國等國對於跨境請領勞工保險給付規定之相關文獻 20 篇，並進行相關專家學者、政府機關以及民間團體訪談共 10 位，辦理 1 場焦</p>

工作計畫	實施概況	實施成果
		<p>點團體座談，以瞭解各國跨境請領社會保險給付規定之困難與可改善之處、實施情況與我國制度可修正之處，並就相關作法或修正方案充分討論，以評估可行性。</p> <ol style="list-style-type: none"> 2. 完成蒐集國際組織與美國、英國、德國、日本、韓國及中國大陸等國家團體協約法制與實務運作相關文獻資料，並與我國進行比較分析。 3. 完成蒐集國際組織與美國、加拿大、英國、德國、日本及印度等6國勞動合作社與社員間法律關係文獻資料，並與我國進行比較分析。 4. 完成蒐集我國與歐盟、國際勞工組織、美國、英國、澳洲、德國、日本、韓國、中國9個國家或組織定期勞動契約相關資料並進行比較分析；訪談勞、資、政共10人次，瞭解我國運用情形與態樣等現況。 5. 完成蒐集國內外演藝人員經紀契約相關文獻資料，並進行10人次深度訪談及辦理2場次座談會，以掌握演藝人員契約問題，蒐集相關意見進行研究。
	<p>二、開發職場安全工程改善及管理技術，掌握職業衛生問題與開發控制技術，有害物風險評估與職場勞工健康管理，研發成果推廣與展示</p> <p>(一) 調查評估職場危害現況，開發災害預防及管理技術，研擬安全改善對策，強化勞工安全教材開發</p>	<ol style="list-style-type: none"> 1. 辦理「模板支撐之支柱固定方式安全性研究」，完成模板支撐常用型式現場訪視調查及複合式鋼管排架支撐性能試驗及分析，掌握支撐之破壞模式，及設計與施工時應注意之重點。 2. 辦理「離岸風電水下作業型態及安全問題之探討」，完成國際離岸風

工作計畫	實施概況	實施成果
		<p>電產業潛水人員作業安全規範現況彙整，海下無人載具(ROV)之相關吊放與監控作業安全注意事項。</p> <p>3. 辦理「防爆電氣設備之檢查管理研究」，完成 12 家使用防爆電氣設備之工廠現場訪視，蒐集及調查其防爆電氣設備之檢查方法及週期現況。</p> <p>4. 辦理「運用影像辨識技術於搬運機具人員防撞預警模組研究」，完成人員潛在危險距離及危害預判正確及準確值之擬定，完成機具上攝影機之架設，取得影像數據、前處理及標註。</p> <p>5. 辦理「智慧型安全帽雛型商品化研究」，完成安全帽佩戴人員定位之功能規劃及電路設計，確認中繼台功能，已召開 1 場專家座談會。</p> <p>6. 辦理「落實模板支撐自主管理機制以降低職業災害之研究」，完成營造工程模板支撐管理模式現況訪視調查，針對按圖施工可能之困難提出應有的配套措施規劃。</p> <p>7. 辦理「鋼管施工架政策成效評估與精進措施之研究」，針對目前施工架使用型式及材料進行訪視調查，掌握新型式及新材料施工架之可行改良方向。</p> <p>8. 辦理「電影電視從業人員現場設施改善輔導與成果推廣應用研究」，完成影視業作業現場訪視 5 場次，編製一般安全衛生、高處墜落預防、感電預防、通道規劃及緊急處置、現場特別效果火源特效安全的教材初稿。</p> <p>9. 辦理「我國營造業水平安全母索使用現況及安全問題之探討」，完成現場訪視、水平母索標準分析及召開 2 次專家座談會。</p>

工作計畫	實施概況	實施成果
	<p>(二)結合科技掌握職業衛生危害，開發控制技術降低暴露風險</p>	<p>10. 辦理「高壓氣體容器設備 IOT 管理工具開發」，規劃將物聯網、感測器等資訊化技術方式，導入高壓氣體容器安全管理，目前已完成溫度、壓力、液位感測及無線傳輸技術需求，評估高壓氣體容器設備通訊協定內容。</p> <p>11. 辦理「功能安全在職業安全之應用探討」，蒐集彙整日本及歐盟勞動部門有關功能安全應用在職業安全之相關技術資料及範例。</p> <p>12. 辦理「可燃性粉塵危害預防之英美標準探討」，完成美國及英國有關可燃性粉塵的法規要求列表，並蒐集美國防火協會相關標準。</p> <p>13. 辦理「屋頂採光罩結構及施工安全研究」，完成現場訪視調查、法規探討、職災案例統計及安全問題分析。</p> <p>14. 辦理「施工架技術指引推廣應用與防災功能強化研究」，針對施工架常見缺失及職災要因，完成 20 場次營造工程施工架現場改善輔導。</p> <p>15. 辦理「工業機械人人機協同作業安全及現場輔導」，完成 2 場次現場訪視，彙整協同作業機器人的產業應用現況，完成協同作業機器人 ISO 10218 等標準之彙整，已召開 1 場專家座談會。</p> <p>1. 辦理「人因工程管理系統與檢核研究」，分析職災案例中人因工程設計不良因素，連結相關規範與標準，編撰人因工程檢核手冊草案，提供事業單位工作場所規劃、工作設計等自行評量之工具，以預防職業災害發生。</p>

工作計畫	實施概況	實施成果
		<p>2. 辦理我國勞工人體計測調查研究計畫，完成受測者資料收集方法及採樣策略規劃。</p> <p>3. 辦理「工作場所全身及局部振動風險管理之研究」，已完成蒐集國內、外對於全身及局部振動暴露之相關規範、量測標準及文獻。</p> <p>4. 辦理「防音防護具遮蔽效應對固定式警告聲辨識程度影響之探討」，已完成蒐集防音防護具對於警示信號識別程度影響之相關文獻，並提出警告聲辨識度量測之實驗設計規劃。</p> <p>5. 辦理農業從業者安全衛生狀況認知調查，進行職業安全衛生認知問卷設計並申請人體試驗審查委員會(IRB)審查。</p> <p>6. 辦理「應用生物力學試驗調查勞工下背累積負荷之情形」研究，已完成國內、外抬舉文獻探討與比較，問卷設計，及生物力學實驗設計方法，並送人體試驗倫理委員會審查。</p> <p>7. 辦理「監測呼吸防護具有機溶劑濾罐更換時機可行性探討」，已完成蒐集並彙整市售呼吸防護具濾罐與面體型式、有機溶劑微型偵測器類型資料等共計 30 篇文獻；並完成微型揮發性有機氣體濾毒罐破出警示裝置初步設計資料。</p> <p>8. 辦理「戶外作業通風散熱衣之探討研究」完成召開專家會議，選擇 3 種適合在戶外作業場所穿著的降溫散熱服，並完成實驗場所準備，以及相關儀器與感測元件的校正工作，另發明一種具職業衛生教育意義的「綜合溫度熱指數計算尺」雛型，為輕便紙質的教具，尺寸略小於 1 張 A4 紙，可供學生簡單直</p>

工作計畫	實施概況	實施成果
	<p>(三)辦理有害物暴露評估及職場勞工健康管理研究，促進勞工身心健康</p>	<p>觀地理解，綜合溫度熱指數究竟受到那些因素影響，個別因素的影響幅度又是如何。</p> <p>9. 辦理「高氣溫對作物栽培勞動人員熱危害調查研究」完成相關文獻蒐集及探討，人體試驗(IRB)法令程序申請及個人暴露抽樣策略規劃及穿戴裝置選用。</p> <p>1. 辦理游離輻射暴露與健康指標評估實證醫學研究，完成蒐集分析游離輻射暴露與健康指標評估實證醫學研究之相關研究文獻。</p> <p>2. 辦理我國勞工從事輪班、夜間及長時間及其他異常工作者罹患腦心血管疾病之先導研究，完成1場次專家學者會議。</p> <p>3. 辦理住宿及餐飲業之原住民族勞工從業人員健康危害調查輔導，完成1場次專家學者會議，針對健康狀況問卷調查內容、診斷訪視調查表內容及健康促進資源調查/查核表及現場實測診斷(噪音、骨骼肌肉傷害、化學性危害、廚房通風)之分工作業進行研討。</p> <p>4. 辦理百貨零售業職場肌肉骨骼健康管理推廣研究，完成1場次專家學者會議，針對工作與健康狀況及作業環境友善措施等問卷內容進行研討；辦理3場職場肌肉骨骼健康管理工作坊，提升企業之職安衛人員及勞工健康服務人員對職場肌肉骨骼風險評估與健康管理實務操作知能並分組示範教學等，總計114人次參加(台中場41人次、台北場45人次、高雄場28人次)。</p> <p>5. 辦理列管烷類碳氫化合物之同分異構物危害暴露風險評估研究，完</p>

工作計畫	實施概況	實施成果
	<p>(四) 推動勞動及職業安全衛生發展成果展示及應用，透過體驗與互動展示，加強宣導職業安全衛生觀念</p>	<p>成 20 家事業單位訪視與作業環境監測規劃與聯繫。</p> <p>6. 辦理樹脂製造業化學桶槽之人工投料危害暴露評估及介入控制研究，完成 10 組化學桶槽之人工投料作業區通風設施檢測與評估之規劃。</p> <p>7. 辦理紡織業勞工危害暴露評估，完成蒐集國內外相關文獻 20 篇。</p> <p>8. 辦理汽車維修業勞工健康危害因子實證調查研究，完成蒐集分析國內外有關汽車維修業勞工健康危害相關文獻資料。</p> <p>9. 辦理作業環境原料與空氣中二氧化矽濃度相關性暴露研究，完成 80 個樣本作業現場環境空氣中二氧化矽及粉塵濃度監測調查之規劃。</p> <p>1. 辦理本所勞工安全衛生展示館營運管理，主動行銷邀請學校、工會團體及政府機關參訪，推廣勞動及職業安全衛生展示，截至 6 月底參觀人數 671 人次。</p> <p>2. 出版勞動及職業安全衛生季刊 2 期及勞動及職業安全衛生簡訊 1 期，寄送全國大專院校及政府機關，並上傳至網路供民眾下載，將勞動及職業安全衛生知識推廣至普及大眾。</p>
	<p>三、物聯網技術應用於職業安全衛生之創新研究</p> <p>(一) 推動物聯網技術與職業安全衛生跨域結合，規劃創新職場安全健康服務產業發展所需的關鍵人才及技術人員</p>	<p>1. 辦理職業安全衛生及物聯網跨域人才推廣計畫，整合過去跨域人才培育成果，包含高科技業、石化業等行業之跨域教材、種子人員及進階師資，將其落實應用於事業單位，截至 109 年 6 月底，已完成石化業、高科技業等 8 種跨域課程、</p>

工作計畫	實施概況	實施成果
		<p>勞安人員第二專長(物聯網)培訓共 515 人次、進階師資培訓 98 人次，協助落實產業應用及推廣。5 月份辦理 1 場次專家會議，針對跨域課程未來推廣機制、受訓成效評估及受訓機制進行討論，並規劃辦理輔導 10 家事業單位及 1,000 位勞安人員導入跨域課程學習，提升國內產業職業安全衛生及物聯網應用之知能。</p> <p>2. 辦理工地高危害事故 VR 體驗互動學習，研究主要參考國內相關營造業勞工不安全行為態樣調查、職災案例、專家會議、工地/職災現場個案訪談等研究文獻資料，應用我國資訊科技 VR 技術，開發相關工安體驗教育訓練機具或軟體，另藉由示範觀摩、教育訓練成效量表，以評估提升安全的成效。目前已完成調查營造工地有關實際作業環境場景、職災案例及規劃營造工地 VR 場景，已於 4 月 17 日、4 月 20 日完成調查營造工地有關實際作業環境場景、職災案例及規劃營造工地場景，及包含開口墜落、屋頂踏穿、外牆施工架墜落、模板崩塌等職災體驗。</p> <p>3. 辦理「開發虛擬實境教育訓練技術加強化學品管線維護保養危害預防研究」，預定完成一套包含 4 個主題的化學品虛擬實境教育訓練工具，規劃包含化學儲槽維護保養作業、化學設施管線維護保養作業、化學廢液廢棄物處理作業、槽底汙泥清除作業等主題之化學品教育訓練工具，5 月份辦理化學儲槽維護保養作業、化學設施管線維護保養作業腳本編撰，</p>

工作計畫	實施概況	實施成果
	<p>(二)發展職場安全衛生物聯網監測技術與健康照護服務技術，提供勞工與事業單位即時職場危害資訊，預防職業傷病發生</p> <p>(三)建構勞動及職業安全衛生巨量數據運算平台，有效掌握職場安全健康之監測數據分析及危害預測等資訊，提供勞動及職業安全衛生政策制定之參考</p>	<p>完成後可提供事業單位辦理員工教育訓練參採應用。</p> <p>辦理作業環境有害物智慧監測系統推廣計畫，截至109年6月底，已完成職場有害物智慧即時監測技術，量測項目包含氧氣、總揮發性有機物質、異丙醇、苯、氯氣及細懸浮微粒(PM2.5)，透過感測器、APP及後台之整合，進行作業場所長時間即時有害物濃度監測、暴露風險評估及即時危害警示，並經場域驗證超過300小時測試評估可行性。目前已規劃輔導15家事業單位導入技術應用，6月份已辦理1場次事業單位說明會及1場次專家座談會，針對技術導入成效評估指標及徵詢廠商合作意願，未來預計建立亮點案例，提供其他產業或中小企業觀摩示範機會，帶動國內產業跟進此創新應用技術。</p> <p>為完備巨量資料運算中心，完成無線網路系統優化，將導入無線網路管理及資安防護系統，充分支應物聯網研究應用之需求。將持續蒐集整理勞動資料，提供平台資料庫應用研究。</p>

貳、主要表

勞動部勞動及職業安全衛生研究所
歲入來源別預算表

中華民國 110 年度

單位：新臺幣千元

經資門併計

科 目				本年度預算數	上年度預算數	前年度決算數	本年度與 上年度比較	說 明
款	項	目	節					
				960	1,260	427	-300	
2				400	400	200	0	
	152			400	400	200	0	
		1		400	400	200	0	
			1	400	400	200	0	本年度預算數係廠商違約逾期交貨之賠償收入。
4				500	800	177	-300	
	168			500	800	177	-300	
		1		500	800	106	-300	
			1	500	800	106	-300	本年度預算數係會議室及學員宿舍場地之租金收入。
		2		-	-	71	-	前年度決算數係出售廢舊物品等收入。
7				60	60	51	0	
	164			60	60	51	0	
		1		60	60	51	0	
			1	1	1	19	0	本年度預算數係收回以前年度委辦計畫結餘款等繳庫數。
		2		59	59	32	0	本年度預算數係使用郵資機酬金等收入。

**勞動部勞動及職業安全衛生研究所
歲出機關別預算表**

中華民國 110 年度

單位：新臺幣千元

經資門併計

科 目				本年度預算數	上年度預算數	本年度與 上年度比較	說 明
款	項	目	節				
15	6			0030000000 勞動部主管			
				0030500000 勞動及職業安全衛生 研究所	300,919	298,290	2,629
	1		5230500000 科學支出	300,919	298,290	2,629	
			5230500100 一般行政	94,773	93,330	1,443	1. 本年度預算數94,773千元，包括人事費92,125千元，業務費2,293千元，設備及投資313千元，獎補助費42千元。 2. 本年度預算數之內容與上年度之比較如下： (1) 人員維持費92,125千元，較上年度核實增列人事費1,754千元。 (2) 基本行政工作維持費2,648千元，較上年度減列環境布置及景觀美化等經費311千元。
	2		5230501100 勞動及職業安全衛生 研究	201,078	199,340	1,738	1. 本年度預算數201,078千元，包括人事費1,760千元，業務費179,359千元，設備及投資7,109千元，獎補助費2,850千元。 2. 本年度預算數之內容與上年度之比較如下： (1) 勞動市場趨勢與就業安定研究經費33,183千元，較上年度減列勞動與衛生福利巨量資料分析等經費3,828千元。 (2) 辦理工作生活平衡與友善職場研究、勞資關係與勞動條件研究經費19,514千元，較上年度增列辦理僱傭關係、勞資關係、勞動條件及基準、職場平權研究等經費1,111千元。 (3) 機電、營造、化工安全技術及安全管理研究經費26,555千元，較上年度減列辦理營造工程設施安全性能研究等經費609千元。 (4) 結合科技掌握職業衛生危害，開發控制技術以降低暴露風險經費34,213千元，較上年度增列辦理人因性危害預防管理與資料分析及勞工人體計測資料研究等經費9,585千元。 (5) 有害物風險評估、控制技術及健康管

**勞動部勞動及職業安全衛生研究所
歲出機關別預算表**

中華民國 110 年度

單位：新臺幣千元

經資門併計

科 目				本年度預算數	上年度預算數	本年度與 上年度比較	說 明	
款	項	目	節					名稱及編號
							理研究經費27,461千元，較上年度增列辦理有害物暴露評估研究等經費1,193千元。	
							(6)辦理勞動與職業安全衛生展示、研發成果推廣與國際交流經費27,123千元，較上年度增列辦理勞動安全衛生展示行銷傳播及展覽素材規劃、維護與擴充等經費2,096千元。	
							(7)新增智慧科技應用於勞動及職業安全衛生創新研究經費33,029千元。	
							(8)上年度辦理優質物聯網人才培育和新創職場安全健康服務產業推廣計畫預算業已編竣，所列40,839千元如數減列。	
		3		5230509000 一般建築及設備	4,968	5,520	-552	
			1	5230509019 其他設備	4,968	5,520	-552	本年度預算數之內容與上年度之比較如下： 1.購置防護具量測設備、通風量測設備、實驗廢氣排放系統等實驗儀器及資訊軟硬體設備等經費4,968千元。 2.上年度購置智能互動與感測設備、聲壓級量測及分析設備、實驗用四位數電子分析天秤、直讀式懸浮微粒偵測器等實驗儀器及資訊軟硬體設備預算業已編竣，所列5,520千元如數減列。
		4		5230509800 第一預備金	100	100	0	仍照上年度預算數編列。

本 頁 空 白

叁、附屬表

勞動部勞動及職業安全衛生研究所
歲入項目說明提要表

中華民國110年度

單位：新臺幣千元

來源子目及細目與編號	0430500300 賠償收入	-0430500301 -一般賠償收入	預算金額	400	承辦單位	秘書室
------------	--------------------	------------------------	------	-----	------	-----

歲 入 項 目 說 明

一、項目內容 違約罰款收入。	二、法令依據 依相關法令規定辦理。
-------------------	----------------------

金 額 及 說 明

款	項	目	節	名 稱	金 額	說 明
2				0400000000 罰款及賠償收入	400	
	152			0430500000 勞動及職業安全衛 生研究所	400	
		1		0430500300 賠償收入	400	
			1	0430500301 一般賠償收入	400	係廠商違約逾期交貨之賠償收入。

**勞動部勞動及職業安全衛生研究所
歲入項目說明提要表**

中華民國110年度

單位：新臺幣千元

來源子目及細目與編號	0730500100 財產孳息	-0730500103 -租金收入	預算金額	500	承辦單位	秘書室
------------	--------------------	----------------------	------	-----	------	-----

歲 入 項 目 說 明

一、項目內容 國際會議廳、會議室、學員宿舍外借收入。	二、法令依據 本所會議室與學員生活大樓使用管理要點。
-------------------------------	-------------------------------

金 額 及 說 明

款	項	目	節	名 稱	金 額	說 明
4				0700000000 財產收入	500	
	168			0730500000 勞動及職業安全衛 生研究所	500	
		1		0730500100 財產孳息	500	
			1	0730500103 租金收入	500	係會議室及學員宿舍場地之租金收入(包括會議室使用費490千元，宿舍使用費10千元)。

勞動部勞動及職業安全衛生研究所
歲入項目說明提要表

中華民國110年度

單位：新臺幣千元

來源子目及細目與編號	1230500200 雜項收入	-1230500201 -收回以前年度歲出	預算金額	1	承辦單位	秘書室
------------	--------------------	--------------------------	------	---	------	-----

歲 入 項 目 說 明

一、項目內容 收回以前年度委辦計畫結餘款等。	二、法令依據 依據預算法及委辦計畫契約辦理。
---------------------------	---------------------------

金 額 及 說 明

款	項	目	節	名 稱	金 額	說 明
7				1200000000 其他收入	1	
	164			1230500000 勞動及職業安全衛生研究所	1	
		1		1230500200 雜項收入	1	
			1	1230500201 收回以前年度歲出	1	收回以前年度委辦計畫結餘款等。

**勞動部勞動及職業安全衛生研究所
歲入項目說明提要表**

中華民國110年度

單位：新臺幣千元

來源子目及細目與編號	1230500200 雜項收入	-1230500210 -其他雜項收入	預算金額	59	承辦單位	秘書室
------------	--------------------	------------------------	------	----	------	-----

歲 入 項 目 說 明

一、項目內容 使用郵資機酬金等收入。	二、法令依據 依據預算法等有關規定辦理。
-----------------------	-------------------------

金 額 及 說 明

款	項	目	節	名 稱	金 額	說 明
7				1200000000 其他收入	59	
	164			1230500000 勞動及職業安全衛 生研究所	59	
		1		1230500200 雜項收入	59	
			2	1230500210 其他雜項收入	59	使用郵資機酬金等收入。

勞動部勞動及職業安全衛生研究所
歲出計畫提要及分支計畫概況表

經資門併計

中華民國110年度

單位：新臺幣千元

工作計畫名稱及編號	5230500100 一般行政	預算金額	94,773
-----------	-----------------	------	--------

計畫內容：

本計畫包括秘書室、主計室、人事室、政風室等辦理下列各項一般行政工作：

1. 文書、事務及財物管理事項。
2. 歲計與會計管理事項。
3. 人事管理與查核事項。
4. 政風業務。

預期成果：

完成良好機關管理工作，俾助於本所業務之順利推展。

分支計畫及用途別科目	金額	承辦單位	說明
01 人員維持	92,125	人事室	職員61人、聘用人員2人、技工1人、駕駛2人、工友1人，需人事費92,125千元。
1000 人事費	92,125		
1015 法定編制人員待遇	57,823		
1020 約聘僱人員待遇	1,674		
1025 技工及工友待遇	1,620		
1030 獎金	15,047		
1035 其他給與	1,091		
1040 加班值班費	3,552		
1050 退休離職儲金	5,729		
1055 保險	5,589		
02 基本行政工作維持	2,648	秘書室	
2000 業務費	2,293		
2003 教育訓練費	20		
2006 水電費	110		
2009 通訊費	90		
2018 資訊服務費	20		
2024 稅捐及規費	64		
2027 保險費	198		
2036 按日按件計資酬金	90		
2051 物品	142		
2054 一般事務費	876		
2063 房屋建築養護費	225		
2066 車輛及辦公器具養護費	106		
2069 設施及機械設備養護費	160		
2072 國內旅費	30		
2081 運費	20		
2084 短程車資	20		

勞動部勞動及職業安全衛生研究所
歲出計畫提要及分支計畫概況表

經資門併計

中華民國110年度

單位：新臺幣千元

工作計畫名稱及編號	5230500100 一般行政	預算金額	94,773
分支計畫及用途別科目	金額	承辦單位	說 明
2093 特別費	122		他各項設施之維護，需160千元。
3000 設備及投資	313		12. 員工出差之旅費，需30千元。
3035 雜項設備費	313		13. 員工洽公之短程車資及公物之裝卸運輸等，需40千元。
4000 獎補助費	42		14. 所長1人，每月特別費10.1千元，年需122千元。
4085 獎勵及慰問	42		15. 辦公、學員、實驗大樓所需家具、空調設備、會議視聽設備及事務機器等，需313千元。
			16. 獎補助費42千元：按退休退職人員三節慰問金7人，每人每年慰問金6千元計列。

**勞動部勞動及職業安全衛生研究所
歲出計畫提要及分支計畫概況表**

經資門併計

中華民國110年度

單位：新臺幣千元

工作計畫名稱及編號	5230501100 勞動及職業安全衛生研究	預算金額	201,078
-----------	------------------------	------	---------

計畫內容：

1. 勞動市場研究：辦理產業、產品市場、勞動經濟、就業安全或技術職能等勞動市場相關研究。
2. 勞動關係研究：辦理工作生活平衡與友善職場研究、勞資關係與勞動條件研究等。
3. 職業安全研究：營造安全技術研究、化工安全技術研究、機電安全技術研究、安全管理與監控技術研究。
4. 職業衛生調查研究：結合科技掌握職業衛生危害，開發控制技術以降低暴露風險。
5. 職業危害評估研究：有害物暴露調查及健康風險評估研究、有害物採樣分析技術研究、職業流行病學及生物偵測技術研究、職業病調查、預防及健康管理研究。
6. 勞工安全衛生展示研究：辦理勞動與職業安全衛生展示、研發成果推廣與國際交流等。
7. 智慧科技應用於勞動及職業安全衛生創新研究：應用IoT技術建立有害物、作業環境、結構安全監測及勞動資料庫管理研究，透過勞動資料庫管理確保資訊安全及支援研究及支援勞動政策擬訂與成效評估。

預期成果：

1. 勞動市場研究：分析國內外勞動市場趨勢，評估勞動策略或工作安全網，掌握勞工就業發展與動態，提出優化我國勞動市場、就業促進或勞動升級之5項政策建議。
2. 勞動關係研究：預期可對促進勞資合作與和諧勞資關係、促進職場平權、強化勞動者權益及職災勞工保障等，提出具體建言。預計配合政策需求，辦理12場次焦點座談會及提出6項政策建議。
3. 職業安全研究：掌握我國職災趨勢與要因，開發職場安全防護技術，應用新科技製作訓練教材，協助勞動部及事業單位職場安全管理與檢查；提供勞動部法規修正、制度改進應用及標準制定建議2件；研發職業安全技術及教育訓練資料、摺頁、方法、手冊或指引5項；提供安全衛生技術諮詢服務20案；發表國內外學術期刊或研討會論文5篇。
4. 職業衛生調查研究：因應產業發展趨勢，強化職業衛生管理與預防技術，研擬適當預防控制措施，提供法規政策參考及事業單位管理運用，協助職業衛生管理技術及諮詢。應用建立技術評量作業場所人因性、物理性及作業現場其他危害影響情形，強化工作設計管理概念，導入防護設備與環境通風控制等技術。進行測定通風防護性能、工作負荷、噪音暴露等40處作業場所，預計完成相關研究報告8本，發表國內外學術期刊或研討會論文11篇，編印摺頁、指引或技術手冊，提供技術諮詢服務20案，提供新技術及資料供業者應用2件。
5. 職業危害評估研究：強化職場危害因子暴露調查，預防職業傷病，提供我國制定職業安全健康政策與法規修正之參考依據，包括流行病學與職業傷病監視及預防研究、職場健康監測與健康管理研究、有害物暴露調查及評估技術研究3大面向。協助事業單位預防職業病、完成期刊論文5篇、研討會論文10篇、研究報告10本。
6. 勞工安全衛生展示研究：強化本所科技計畫與績效管理、出版刊物50種，提供勞動及職業安全衛生知識資訊，瀏覽人次100萬，下載人次10萬；結合資源擴充展覽素材，辦理勞動與職業安全衛生主題性展示，預計每年1萬2,000人次參觀；辦理國際交流業務，推動勞動及職業安全衛生研究成果之科技應用。
7. 智慧科技應用於勞動及職業安全衛生創新研究：預期完成職場安全監測預警系統雛型1套、研究報告4本、期刊論文4篇、研討會論文3篇、輔導推廣10場次、專利1件、支援勞動資料串接數據分析研究15件，提供施政議題數據支撐及驗證成效10件。

分支計畫及用途別科目	金額	承辦單位	說明
01 勞動市場趨勢與就業安定研究	33,183	市場組	1. 研發替代役5人，需人事費2,616千元。 2. 辦理勞動市場情勢觀測、勞動力供需效能促進研究等有關勞動市場資訊之研究，需業務費10,000千元。 3. 辦理勞動策略評估與特定族群就業研究等有關促進就業或勞動升級之研究，需業務費9,000千元。
1000 人事費	2,616		
1015 法定編制人員待遇	2,616		
2000 業務費	29,627		
2003 教育訓練費	100		
2006 水電費	1,000		

**勞動部勞動及職業安全衛生研究所
歲出計畫提要及分支計畫概況表**

經資門併計

中華民國110年度

單位：新臺幣千元

工作計畫名稱及編號	5230501100 勞動及職業安全衛生研究	預算金額	201,078
分支計畫及用途別科目	金額	承辦單位	說 明
2009 通訊費	300		4.辦理建構人力資本智慧化整合系統等有關促進就業或勞動力升級資訊之研究，需業務費5,960千元，設備及投資940千元。 5.辦理勞動市場相關推展應用研究，或研究相關之策略規劃、專家論壇、研討、演講或推廣等相關活動、出版品發行等，需業務費4,667千元。
2018 資訊服務費	1,635		
2021 其他業務租金	200		
2024 稅捐及規費	20		
2027 保險費	20		
2036 按日按件計資酬金	720		
2051 物品	900		
2054 一般事務費	23,342		
2063 房屋建築養護費	20		
2069 設施及機械設備養護費	950		
2072 國內旅費	300		
2081 運費	60		
2084 短程車資	60		
3000 設備及投資	940		
3030 資訊軟硬體設備費	940		
02 辦理工作生活平衡與友善職場研究、勞資關係與勞動條件研究	19,514	關係組	
1000 人事費	2,230		
1015 法定編制人員待遇	2,230		
2000 業務費	17,284		
2003 教育訓練費	60		
2006 水電費	960		
2009 通訊費	410		
2018 資訊服務費	1,480		
2021 其他業務租金	316		
2027 保險費	40		
2036 按日按件計資酬金	1,350		
2045 國內組織會費	5		
2051 物品	550		
2054 一般事務費	11,441		
2063 房屋建築養護費	12		

**勞動部勞動及職業安全衛生研究所
歲出計畫提要及分支計畫概況表**

經資門併計

中華民國110年度

單位：新臺幣千元

工作計畫名稱及編號	5230501100 勞動及職業安全衛生研究	預算金額	201,078
分支計畫及用途別科目	金額	承辦單位	說 明
2069 設施及機械設備養護費	246		
2072 國內旅費	220		
2078 國外旅費	124		
2081 運費	50		
2084 短程車資	20		
03 機電、營造、化工安全技術及安全管理研究	26,555	安全組	1.研發替代役2人，需人事費1,440千元。 2.辦理安全資料庫建立、職災統計分析及安全管理等相關研究等，需業務費3,580千元。 3.辦理製程安全及火災爆炸預防相關化工安全研究等，需業務費4,020千元。 4.辦理靜電安全及防爆電氣等電氣安全防護技術研究，需業務費2,640千元。 5.辦理營造工程設施安全性能、施工作業安全評估及防災技術研究等，需業務費6,801千元。 6.辦理職業安全監控技術相關研究等，需業務費2,140千元。 7.辦理機械設備安全、作業安全評估及防護具相關研究等，需業務費4,731千元。 8.辦理技術諮詢、研究計畫審查及會同鑑定重大職災、研究成果專利申請、儀器校正檢測等，需業務費1,026千元。 9.參加亞太職業安全衛生組織(APOSHO)研討會，需國外旅費50千元；參加2021年美國國家安全協會年會暨展覽會，需國外旅費127千元。
1000 人事費	1,440		
1015 法定編制人員待遇	1,440		
2000 業務費	25,115		
2003 教育訓練費	100		
2006 水電費	1,440		
2009 通訊費	660		
2018 資訊服務費	1,250		
2021 其他業務租金	300		
2024 稅捐及規費	100		
2027 保險費	20		
2036 按日按件計資酬金	760		
2045 國內組織會費	20		
2051 物品	880		
2054 一般事務費	17,643		
2063 房屋建築養護費	23		
2069 設施及機械設備養護費	1,282		
2072 國內旅費	360		
2078 國外旅費	177		
2081 運費	80		
2084 短程車資	20		
04 結合科技掌握職業衛生危害，開發控制技術以降低暴露風險	34,213	衛生組	1.研發替代役1人，需人事費965千元。 2.因應產業發展趨勢辦理探究職業衛生問題與防護資訊研究，需業務費5,625千元。 3.辦理肌肉骨骼傷病預防管理與工作負荷評估模式研究，發展人因性危害評估檢核方法與改善技術研究，需業務費6,405千元。
1000 人事費	965		
1015 法定編制人員待遇	965		
2000 業務費	29,958		

**勞動部勞動及職業安全衛生研究所
歲出計畫提要及分支計畫概況表**

經資門併計

中華民國110年度

單位：新臺幣千元

工作計畫名稱及編號	5230501100 勞動及職業安全衛生研究	預算金額	201,078
分支計畫及用途別科目	金額	承辦單位	說明
2003 教育訓練費	50		4.辦理環境物性因子監測與探討，職場噪音危害控制技術研究等，需業務費5,965千元。 5.辦理探討通風控制與防護具管理應用資訊，建立防護技術提供參考，需業務費4,588千元。 6.應用勞工人體計測資料，改善勞動環境，需業務費6,085千元，設備及投資3,290千元。 7.辦理員工在職專業訓練、技術與專利推廣及維護、購置個人安全衛生防護器具、實驗室維持改善及儀器檢測校正等，需業務費750千元。 8.辦理職業衛生成果推廣、編撰指引與手冊、邀集學者專家提供諮詢審查等，需業務費540千元。
2006 水電費	1,150		
2009 通訊費	330		
2018 資訊服務費	1,525		
2021 其他業務租金	50		
2024 稅捐及規費	200		
2036 按日按件計資酬金	640		
2045 國內組織會費	13		
2051 物品	850		
2054 一般事務費	24,308		
2063 房屋建築養護費	14		
2069 設施及機械設備養護費	522		
2072 國內旅費	254		
2081 運費	16		
2084 短程車資	36		
3000 設備及投資	3,290		
3020 機械設備費	3,290		
05 有害物風險評估、控制技術及健康管理研究	27,461	評估組	
1000 人事費	1,710		
1015 法定編制人員待遇	1,710		
2000 業務費	25,751		
2003 教育訓練費	100		
2006 水電費	960		
2009 通訊費	200		
2018 資訊服務費	1,834		
2021 其他業務租金	79		
2024 稅捐及規費	200		
2036 按日按件計資酬金	925		
2042 國際組織會費	60		
2045 國內組織會費	35		
2051 物品	2,300		

**勞動部勞動及職業安全衛生研究所
歲出計畫提要及分支計畫概況表**

經資門併計

中華民國110年度

單位：新臺幣千元

工作計畫名稱及編號	5230501100 勞動及職業安全衛生研究	預算金額	201,078
分支計畫及用途別科目	金額	承辦單位	說 明
2054 一般事務費	17,751		撰指引與手冊等業務，需業務費600千元。
2063 房屋建築養護費	15		
2069 設施及機械設備養護費	712		
2072 國內旅費	500		
2081 運費	40		
2084 短程車資	40		
06 辦理勞動與職業安全衛生展示、研發成果推廣與國際交流	27,123	展示館	1. 研發替代役4人，需人事費2,799千元。 2. 辦理施政計畫、科技計畫管理及勞動與職業安全衛生知識擴散，需業務費3,150千元。 3. 辦理勞動與職業安全衛生展示行銷傳播及展覽素材規劃、維護、擴充，需業務費11,474千元，設備及投資2,000千元。 4. 辦理勞動與職業安全衛生人員教育訓練研究、科技研發成果運用及技術移轉與國際交流，需業務費2,000千元。 5. 委託辦理勞動及職業安全衛生期刊編印出版，需業務費3,000千元。 6. 委託辦理展示館運作管理及行銷，需業務費2,700千元。
1000 人事費	2,799		
1015 法定編制人員待遇	2,799		
2000 業務費	22,324		
2003 教育訓練費	65		
2006 水電費	1,000		
2009 通訊費	300		
2015 權利使用費	600		
2018 資訊服務費	1,677		
2021 其他業務租金	500		
2027 保險費	500		
2036 按日按件計資酬金	950		
2039 委辦費	5,700		
2042 國際組織會費	10		
2045 國內組織會費	18		
2051 物品	1,000		
2054 一般事務費	7,313		
2063 房屋建築養護費	21		
2069 設施及機械設備養護費	1,900		
2072 國內旅費	470		
2081 運費	150		
2084 短程車資	150		
3000 設備及投資	2,000		
3035 雜項設備費	2,000		
07 智慧科技應用於勞動及職業安	33,029	安全組	1. 辦理勞動資料庫管理、系統介面及智慧聯網

**勞動部勞動及職業安全衛生研究所
歲出計畫提要及分支計畫概況表**

經資門併計

中華民國110年度

單位：新臺幣千元

工作計畫名稱及編號	5230501100 勞動及職業安全衛生研究	預算金額	201,078
分支計畫及用途別科目	金額	承辦單位	說 明
全衛生創新研究			工作計畫，需業務費4,800千元。
2000 業務費	29,300		2. 透過勞動資料支援勞動政策擬訂與成效評估，需業務費4,735千元，設備及投資879千元。
2003 教育訓練費	100		
2006 水電費	700		3. 辦理應用IOT技術建立工安監測預警系統之研究，需業務費4,052千元。
2009 通訊費	300		
2018 資訊服務費	1,650		4. 利用穿戴式裝置建立高氣溫作業勞工作業環境因子資料，需業務費8,130千元。
2021 其他業務租金	200		
2036 按日按件計資酬金	1,200		5. 辦理勞工有害物智慧監測及健康風險預測研究，需業務費7,583元。
2051 物品	1,300		
2054 一般事務費	22,007		6. 結合產官學資源加強推動產官學合作研究，辦理勞動及職業安全衛生技術、危害評估與管理及成果推廣等合作事宜，需獎補助費2,850千元。
2063 房屋建築養護費	8		
2069 設施及機械設備養護費	1,235		
2072 國內旅費	600		
3000 設備及投資	879		
3030 資訊軟硬體設備費	879		
4000 獎補助費	2,850		
4040 對國內團體之捐助	2,850		

**勞動部勞動及職業安全衛生研究所
歲出計畫提要及分支計畫概況表**

經資門併計

中華民國110年度

單位：新臺幣千元

工作計畫名稱及編號	5230509019 其他設備	預算金額	4,968
-----------	-----------------	------	-------

計畫內容：
配合本所各項研究，購置實驗儀器及資訊器材。

預期成果：
建立良好工作環境，以提升研究品質並推廣研究成果。

分支計畫及用途別科目	金額	承辦單位	說明
01 購置研究實驗器材設備	2,373	秘書室	本所實驗大樓所需實驗儀器設備，需2,373千元，其內容如下： 1.購置防護具量測等設備，需862千元。 2.購置通風量測等設備，需360千元。 3.購置實驗廢氣排放系統等設備，需1,151千元。
3000 設備及投資	2,373		
3020 機械設備費	2,373		
02 購置資訊設備	2,595	秘書室	購置個人電腦、虛擬化設備、網路路由器及交換器、不斷電系統等資訊軟硬體設備，需2,595千元。
3000 設備及投資	2,595		
3030 資訊軟硬體設備費	2,595		

勞動部勞動及職業安全衛生研究所
歲出計畫提要及分支計畫概況表
 中華民國110年度

經資門併計

單位：新臺幣千元

工作計畫名稱及編號	5230509800 第一預備金	預算金額	100
-----------	------------------	------	-----

<p>計畫內容： 依據預算法第二十二條規定設置，於年度進行中，執行歲出分配預算經費不足時動支。</p>	<p>預期成果： 使本所勞動及職業安全衛生研究業務，均能順利推動。</p>
--	--

分支計畫及用途別科目	金額	承辦單位	說明
01 第一預備金	100	秘書室	依預算法第二十二條，以經常支出總額1%規定範圍內計列。
6000 預備金	100		
6005 第一預備金	100		

勞動部勞動及職業安全衛生研究所
各項費用彙計表

中華民國110年度

單位：新臺幣千元

工作計畫名稱及編號 第一、二級用途別 科目名稱及編號	5230500100 一般行政	5230501100 勞動及職業安 全衛生研究	5230509019 其他設備	5230509800 第一預備金	合 計
合 計	94,773	201,078	4,968	100	300,919
1000 人事費	92,125	11,760	-	-	103,885
1015 法定編制人員待遇	57,823	11,760	-	-	69,583
1020 約聘僱人員待遇	1,674	-	-	-	1,674
1025 技工及工友待遇	1,620	-	-	-	1,620
1030 獎金	15,047	-	-	-	15,047
1035 其他給與	1,091	-	-	-	1,091
1040 加班值班費	3,552	-	-	-	3,552
1050 退休離職儲金	5,729	-	-	-	5,729
1055 保險	5,589	-	-	-	5,589
2000 業務費	2,293	179,359	-	-	181,652
2003 教育訓練費	20	575	-	-	595
2006 水電費	110	7,210	-	-	7,320
2009 通訊費	90	2,500	-	-	2,590
2015 權利使用費	-	600	-	-	600
2018 資訊服務費	20	11,051	-	-	11,071
2021 其他業務租金	-	1,645	-	-	1,645
2024 稅捐及規費	64	520	-	-	584
2027 保險費	198	580	-	-	778
2036 按日按件計資酬金	90	6,545	-	-	6,635
2039 委辦費	-	5,700	-	-	5,700
2042 國際組織會費	-	70	-	-	70
2045 國內組織會費	-	91	-	-	91
2051 物品	142	7,780	-	-	7,922
2054 一般事務費	876	123,805	-	-	124,681
2063 房屋建築養護費	225	113	-	-	338
2066 車輛及辦公器具養護費	106	-	-	-	106
2069 設施及機械設備養護費	160	6,847	-	-	7,007
2072 國內旅費	30	2,704	-	-	2,734
2078 國外旅費	-	301	-	-	301
2081 運費	20	396	-	-	416

勞動部勞動及職業安全衛生研究所
各項費用彙計表

中華民國110年度

單位：新臺幣千元

工作計畫名稱及編號 第一、二級用途別 科目名稱及編號	5230500100 一般行政	5230501100 勞動及職業安 全衛生研究	5230509019 其他設備	5230509800 第一預備金	合 計
2084 短程車資	20	326	-	-	346
2093 特別費	122	-	-	-	122
3000 設備及投資	313	7,109	4,968	-	12,390
3020 機械設備費	-	3,290	2,373	-	5,663
3030 資訊軟硬體設備費	-	1,819	2,595	-	4,414
3035 雜項設備費	313	2,000	-	-	2,313
4000 獎補助費	42	2,850	-	-	2,892
4040 對國內團體之捐助	-	2,850	-	-	2,850
4085 獎勵及慰問	42	-	-	-	42
6000 預備金	-	-	-	100	100
6005 第一預備金	-	-	-	100	100

本 頁 空 白

勞動部勞動及職業
歲出一級用途
 中華民國

科 目				經 常 支				
款	項	目	節	名 稱	人事費	業務費	獎補助費	債務費
15				勞動部主管				
	6			勞動及職業安全衛生研究所	103,885	181,652	2,892	-
				科學支出	103,885	181,652	2,892	-
		1		一般行政	92,125	2,293	42	-
		2		勞動及職業安全衛生研究	11,760	179,359	2,850	-
		3		一般建築及設備	-	-	-	-
			1	其他設備	-	-	-	-
		4		第一預備金	-	-	-	-

安全衛生研究所
別科目分析表

110年度

單位：新臺幣千元

出		資本支出					合計
預備金	小計	業務費	設備及投資	獎補助費	預備金	小計	
100	288,529	-	12,390	-	-	12,390	300,919
100	288,529	-	12,390	-	-	12,390	300,919
-	94,460	-	313	-	-	313	94,773
-	193,969	-	7,109	-	-	7,109	201,078
-	-	-	4,968	-	-	4,968	4,968
-	-	-	4,968	-	-	4,968	4,968
100	100	-	-	-	-	-	100

勞動部勞動及職業
資本支出
 中華民國

款	項	目	節	科 目 名 稱 及 編 號	設 備			
					土地	房屋建築及設備	公共建設及設施	機械設備
15	6			003000000 勞動部主管				
				003050000 勞動及職業安全衛生研究所	-	-	-	5,663
				523050000 科學支出	-	-	-	5,663
			1	5230500100 一般行政	-	-	-	-
			2	5230501100 勞動及職業安全衛生研究	-	-	-	3,290
			3	5230509000 一般建築及設備	-	-	-	2,373
			1	5230509019 其他設備	-	-	-	2,373

安全衛生研究所
分析表
110年度

單位：新臺幣千元

及		投			資		其他資本支出	合 計
運輸設備	資訊軟體設備	雜項設備	權 利	投 資				
-	4,414	2,313	-	-	-	-	12,390	
-	4,414	2,313	-	-	-	-	12,390	
-	-	313	-	-	-	-	313	
-	1,819	2,000	-	-	-	-	7,109	
-	2,595	-	-	-	-	-	4,968	
-	2,595	-	-	-	-	-	4,968	

勞動部勞動及職業安全衛生研究所
人事費彙計表

中華民國110年度

單位：新臺幣千元

人 事 費 別	金 額	說 明
一、民意代表待遇	-	
二、政務人員待遇	-	
三、法定編制人員待遇	69,583	含研發替代役19人，計11,760千元。
四、約聘僱人員待遇	1,674	
五、技工及工友待遇	1,620	
六、獎金	15,047	
七、其他給與	1,091	
八、加班值班費	3,552	
九、退休退職給付	-	
十、退休離職儲金	5,729	
十一、保險	5,589	
十二、調待準備	-	
合 計	103,885	

本 頁 空 白

**勞動部勞動及職業
預算員額**
 中華民國

科 目				員 額 (單位：														
款	項	目	節 名 稱	職 員		警 察		法 警		駐 警		工 友		技 工		駕 駛		
				本年度	上年度	本年度	上年度	本年度	上年度	本年度	上年度	本年度	上年度	本年度	上年度	本年度	上年度	
15																		
	6			003000000 勞動部主管														
				003050000 勞動及職業安全衛 生研究所	61	61	-	-	-	-	-	-	1	1	1	1	2	2
		1		5230500100 一般行政	61	61	-	-	-	-	-	-	1	1	1	1	2	2

安全衛生研究所
明細表

110年度

單位：新臺幣千元

人								年 需 經 費			說 明
聘 用		約 僱		駐外雇員		合 計		本 年 度	上 年 度	比 較	
本 年 度	上 年 度	本 年 度	上 年 度	本 年 度	上 年 度	本 年 度	上 年 度				
	2		-		-	67	67	88,573	87,793	780	
	2		-		-	67	67	88,573	87,793	780	本年度以業務費預計進用「勞務承攬人力」50人34,796千元，分述如下： 1. 一般行政業務： (1) 環境清潔維護計畫，預計進用3人1,496千元。 2. 勞動及職業安全衛生研究業務： (1) 駐衛保全計畫，預計進用9人5,200千元。 (2) 電氣技術人員登記、駐點服務暨設備保養計畫，預計進用1人800千元。 (3) 網路、主機、駐點及資訊安全認證維護服務計畫，預計進用4人3,300千元。 (4) 勞動及職業安全衛生研究助理、行政作業及實驗室安全衛生與環境保護工作計畫，預計進用28人19,200千元。 (5) 勞動資料庫管理、個資安全、系統介面及智慧聯網工作計畫，預計進用5人4,800千元。

勞動部勞動及職業安全衛生研究所
公務車輛明細表

中華民國110年度

單位：新臺幣千元

車輛數	車輛種類	乘客人數 不含司機	購置 年月	汽缸總 排氣量 (立方公分)	油料費			養護費	其他	備註
					數量(公升)	單價(元)	金額			
現有車輛：										
1	首長專用車	4	102.12	1,798	1,653	25.60	42	34	40	AFG-7553。
1	小客貨兩用車 (7-8人座)	7	105.07	2,198	1,130	25.60	29	9	40	AMX-7205。
1	其他特殊用途車輛	3	90.12	4,104	99	25.60	3	9	18	BF-107。
1	一般公務用機車	1	100.05	150	149	25.60	4	2	3	839-JAW。
	合 計				3,031		78	54	101	

本 頁 空 白

預算員額： 職員 61 人 技工 1 人
 警察 0 人 駕駛 2 人
 法警 0 人 聘用 2 人
 駐警 0 人 約僱 0 人
 工友 1 人 駐外雇員 0 人

合計： 67 人

勞動部勞動及職業

現有辦公房

中華民國

區 分	自有				無償借用		
	單位數	面積	取得成本	年需養護費	單位數	面積	年需養護費
一、辦公房屋	5棟	24,581.00	557,156	338		-	-
二、機關宿舍		-	-	-		-	-
1 首長宿舍		-	-	-		-	-
2 單房間職務宿舍		-	-	-		-	-
3 多房間職務宿舍		-	-	-		-	-
三、其他		-	-	-		-	-
合 計		24,581.00	557,156	338		-	-

安全衛生研究所

舍明細表

110年度

單位：新臺幣千元，平方公尺

有償租用或借用					合計			
單位數	面積	押金	租金	年需養護費	面積	押金	租金	年需養護費
	-	-	-	-	24,581.00	-	-	338
	-	-	-	-	-	-	-	-
	-	-	-	-	-	-	-	-
	-	-	-	-	-	-	-	-
	-	-	-	-	-	-	-	-
	-	-	-	-	-	-	-	-
	-	-	-	-	24,581.00	-	-	338

**勞動部勞動及職業
捐助經費**
中華民國

捐 助 計 畫	計 畫 起 訖 年 度	捐 助 對 象	捐 助 內 容	捐 助	
				經	常
				人	事 費
合計					1,000
1.對團體之捐助					1,000
4040 對國內團體之捐助					1,000
(1)5230501100					1,000
勞動及職業安全衛生研究					
[1]結合產官學資源加強推動	01	110-110	國內學術團體、	辦理勞動及職業安全衛生技	1,000
產官學合作研究計畫			民間社團及財團	術、危害評估與管理及成果	
			法人	推廣等合作事宜。	
2.對個人之捐助					-
4085 獎勵及慰問					-
(1)5230500100					-
一般行政					
[1]退休退職人員慰問金	02	110-110	退休退職人員	退休退職人員三節慰問金。	-
				(依據行政院105年9月8日	
				院授人給揆字第1050053161	
				號函及行政院人事行政總處	
				105年9月13日總處綜字第10	
				50053769號函辦理)	

安全衛生研究所
分析表
110年度

單位：新臺幣千元

經 費		之 用 途		分 析	
門		資 本 門		合 計	
業 務 費	其 他	營 建 工 程	其 他		
1,850	42	-	-		2,892
1,850	-	-	-		2,850
1,850	-	-	-		2,850
1,850	-	-	-		2,850
1,850	-	-	-		2,850
-	42	-	-		42
-	42	-	-		42
-	42	-	-		42
-	42	-	-		42

勞動部勞動及職業安全衛生研究所
派員出國計畫預算總表

中華民國110年度

單位：新臺幣千元

類 別	本 年 度 計 畫 項 數	本 年 度 預 計 人 天	本 年 度 預 算 數	上 年 度 計 畫 項 數	上 年 度 核 定 人 天	上 年 度 預 算 數
合 計	3	22	301	3	20	317
考 察	-	-	-	-	-	-
視 察	-	-	-	-	-	-
訪 問	-	-	-	-	-	-
開 會	3	22	301	3	20	317
談 判	-	-	-	-	-	-
進 修	-	-	-	-	-	-
研 究	-	-	-	-	-	-
實 習	-	-	-	-	-	-

本 頁 空 白

勞動部勞動及職業
派員出國計畫預算類別表
中華民國

計畫名稱及領域代碼	擬前往國家或地區	主要會議議題 談判重點等	預計天數	擬派人數	旅費	
					交通費	生活費
一·定期會議						
01 參加美國勞動與就業關係協會(LERA)第73屆年會及研討會 - 94	美國	參加美國勞動與就業關係協會(LERA)第73屆年會及研討會	7	1	57	42
02 參加亞太職業安全衛生組織(APOSHO)研討會 - 43	日本	參加第亞太職業安全衛生組織(APOSHO)研討會	5	1	7	34
03 參加2021年美國國家安全協會年會暨展覽會 - 43	美國	參加2021年美國國家安全協會年會暨展覽會	10	1	41	60

安全衛生研究所
一開會、談判

110年度

單位：新臺幣千元

預 算		歸屬預算科目	最近三次有關同一出國計畫之實際執行情形			
辦公費	合 計		出 國 地 點	出 國 期 間	出 國 人 數	國 外 旅 費
25	124	勞動及職業安全 衛生研究	美國	108.06	1	134
					-	-
					-	-
9	50	勞動及職業安全 衛生研究	香港	107.12	1	58
					-	-
					-	-
26	127	勞動及職業安全 衛生研究			-	-
					-	-
					-	-

勞動部勞動及職業
歲出按職能及經
中華民國

職能 別分類	經濟性 分類	經 常			
		受僱人員報酬	商品及勞務購買支出	債務利息	土地租金支出
總 計		110,525	175,042	-	-
13 其他經濟服務		110,525	175,042	-	-

安全衛生研究所
 濟性綜合分類表

110年度

單位：新臺幣千元

支 出				經常支出合計
對企業	經 常 移 轉			
	對家庭及民間 非營利機構	對政府	對國外	
-	2,892	-	70	288,529
-	2,892	-	70	288,529

勞動部勞動及職業
歲出按職能及經
中華民國

職能 別分類	經濟性 分類	資本			
		投資及增資			資
		對營業基金	對非營業特種基金	對民間企業	對企業
總計		-	-	-	-
13 其他經濟服務		-	-	-	-

安全衛生研究所
 濟性綜合分類表
 110年度

單位：新臺幣千元

支			出	
本	移	轉	土地購入	無形資產購入
對家庭及民間 非營利機構	對政府	對國外		
-	-	-	-	-
-	-	-	-	-

職能 別分類	經濟性 分類	資本			
		固定		資本	
		住宅	非住宅房屋	營建工程	運輸工具
總計		-	-	-	-
13 其他經濟服務		-	-	-	-

安全衛生研究所
 濟性綜合分類表
 110年度

單位：新臺幣千元

支			出		總計
形	成		資本支出合計		
資訊軟體	機器及其他設備	土地改良			
1,107	11,283	-	12,390		300,919
1,107	11,283	-	12,390		300,919

**勞動部勞動及職業
安全衛生研究所
委辦經費**
中華民國

委 辦 計 畫	計 畫 起 訖 年 度	委 辦 內 容	委 辦	
			經 常	辦 理
			用 人 費 用	業 務 費 用
合計			2,900	2,800
1.5230501100			2,900	2,800
勞動及職業安全衛生研究				
(1)委託辦理勞動及職業安 全衛生研究期刊編印出 版	110-110	辦理本所期刊印製出版。	1,400	1,600
(2)委託辦理展示館運作管 理及行銷	110-110	辦理展示館經營運作與行銷。	1,500	1,200

安全衛生研究所
分析表
110年度

單位：新臺幣千元

經 費 之 用 途 分 析					
門	資	本	門	合	計
其 他	設 備 購 置	其 他	其 他		
-	-	-	-		5,700
-	-	-	-		5,700
-	-	-	-		3,000
-	-	-	-		2,700

勞動部勞動及職業安全衛生研究所
立法院審議中央政府總預算案所提決議、附帶決議及注意辦理事項辦理情形報告表
 中華民國 109 年度

決 議 、 附 帶 決 議 及 注 意 事 項	辦 理 情 形
項 次	內 容
壹、通案決議部分：	
(一)	<p>109 年度總預算案針對各機關所屬通案刪減用途別項目決議如下：</p> <ol style="list-style-type: none"> 1. 減列大陸地區旅費 40%。 2. 減列國外旅費及出國教育訓練費 5%。 3. 減列委辦費 3%。 4. 減列房屋建築養護費 4%。 5. 減列車輛及辦公器具養護費 4%。 6. 減列設施及機械設備養護費 4%。 7. 減列軍事裝備及設施 4%。 8. 減列政令宣導費 15%。 9. 減列設備及投資 5%。 10. 減列對國內團體之捐助及政府機關間之補助 4%。 11. 減列對地方政府之補助 3%。 12. 前述 1 至 8 項允許在業務費科目範圍內調整。 13. 前述 10 至 11 項允許在獎補助費科目範圍內調整。 14. 前述 1 至 11 項若有特殊困難無法依上開原則調整者，可提出其他可刪減項目，經主計總處審核同意後予以代替補足。 15. 如總刪減數未達 246 億元（約 1.17%），需另予補足，並由主計總處優先自第 3 至 7 及 9 項刪減。 <p>109 年度中央政府總預算案針對各機關及所屬統刪項目如下：</p> <ol style="list-style-type: none"> 1. 大陸地區旅費：統刪 40%，其中國家發展委員會、警政署及所屬、役政署、移民署、空中勤務總隊、關務署及所屬、教育部、國民及學前教育署、體育署、國家圖書館、國家教育研究院、法務部、司法官學院、廉政署、矯正署及所屬、臺灣高等檢察署、調查局、工業局、標準檢驗局及所屬、交通部、中央氣象局、觀光局及所屬、原子能委員會、輻射偵測中心、放射性物料管理局、農業委員會、林務局、水土保持局、農業試驗所、農業藥物毒物試驗所、特有生物研究保育中心、種苗改良繁殖場、高雄區農業改良場、漁業署及所屬、動植物防疫檢疫局及所屬、農糧署及所屬、衛生福利部、新竹科學工業園區管理局、金融監督管理委員會、保險局、海洋委員會、國軍退除役官兵輔導委員會改以其他項目刪減替代，科目自行調整。 2. 國外旅費及出國教育訓練費：除法律義務支出不刪外，其餘統刪 5%，其中國家安全會議、行政院、主計總處、人事行政總處、公務人力發展學院、國家發展委員會、檔案管理局、客家委員會及所屬、中央選舉委員會及所屬、公平交易委員會、公共工程委員會、立法院、司法院、法官學

勞動部勞動及職業安全衛生研究所
立法院審議中央政府總預算案所提決議、附帶決議及注意辦理事項辦理情形報告表
 中華民國 109 年度

決 議 、 附 帶 決 議 及 注 意 事 項	辦 理 情 形
項 次	內 容
	<p>院、臺灣高等法院、考試院、考選部、銓敘部、國家文官學院及所屬、公務人員退休撫卹基金監理委員會、公務人員退休撫卹基金管理委員會、審計部、內政部、營建署及所屬、警政署及所屬、中央警察大學、消防署及所屬、役政署、移民署、建築研究所、空中勤務總隊、外交部、領事事務局、國防部、國防部所屬、國庫署、賦稅署、高雄國稅局、北區國稅局及所屬、南區國稅局及所屬、關務署及所屬、財政資訊中心、教育部、國民及學前教育署、體育署、青年發展署、國家圖書館、國立公共資訊圖書館、國家教育研究院、法務部、司法官學院、法醫研究所、廉政署、矯正署及所屬、臺灣高等檢察署、調查局、工業局、標準檢驗局及所屬、水利署及所屬、中小企業處、加工出口區管理處及所屬、中央地質調查所、能源局、交通部、民用航空局、中央氣象局、觀光局及所屬、運輸研究所、公路總局及所屬、職業安全衛生署、勞動基金運用局、僑務委員會、原子能委員會、輻射偵測中心、放射性物料管理局、核能研究所、農業委員會、林務局、水土保持局、農業試驗所、林業試驗所、水產試驗所、畜產試驗所、家畜衛生試驗所、農業藥物毒物試驗所、特有生物研究保育中心、種苗改良繁殖場、苗栗區農業改良場、臺南區農業改良場、高雄區農業改良場、花蓮區農業改良場、漁業署及所屬、動植物防疫檢疫局及所屬、農業金融局、農糧署及所屬、毒物及化學物質局、環境檢驗所、環境保護人員訓練所、科技部、新竹科學工業園區管理局、南部科學工業園區管理局、金融監督管理委員會、保險局、檢查局、海洋委員會改以其他項目刪減替代，科目自行調整。</p> <p>3. 委辦費：除法律義務支出不刪外，其餘統刪 3%，其中國家安全會議、公共工程委員會、審計部、內政部、消防署及所屬、移民署、國防部、國防部所屬、國庫署、國家教育研究院、交通部、中央氣象局、觀光局及所屬、運輸研究所、公路總局及所屬、家畜衛生試驗所、臺南區農業改良場、花蓮區農業改良場、動植物防疫檢疫局及所屬、中部科學工業園區管理局改以其他項目刪減替代，科目自行調整。</p> <p>4. 軍事裝備及設施、房屋建築養護費、車輛及辦公器具養護費、設施及機械設備養護費：統刪 5%，其中行政院、主計總處、公務人力發展學院、國家發展委員會、檔案管理局、中央選舉委員會及所屬、公平交易委員會、司法院、智慧財產法院、銓敘部、公務人員退休撫卹基金監理委員會、審計部、審計部臺北市審計處、審計部新北市審計處、審</p>

勞動部勞動及職業安全衛生研究所

立法院審議中央政府總預算案所提決議、附帶決議及注意辦理事項辦理情形報告表

中華民國 109 年度

決議、附帶決議及注意事項		辦理情形
項次	內容	
	<p>計部桃園市審計處、審計部臺中市審計處、審計部臺南市審計處、審計部高雄市審計處、內政部、警政署及所屬、中央警察大學、消防署及所屬、空中勤務總隊、國防部、國防部所屬、國庫署、賦稅署、臺北國稅局、高雄國稅局、北區國稅局及所屬、中區國稅局及所屬、南區國稅局及所屬、關務署及所屬、國有財產署及所屬、財政資訊中心、教育部、國民及學前教育署、體育署、國家圖書館、國立公共資訊圖書館、國立教育廣播電臺、國家教育研究院、法務部、司法官學院、法醫研究所、廉政署、矯正署及所屬、行政執行署及所屬、最高檢察署、臺灣高等檢察署、臺灣高等檢察署臺中檢察分署、臺灣高等檢察署臺南檢察分署、臺灣高等檢察署高雄檢察分署、臺灣高等檢察署花蓮檢察分署、臺灣高等檢察署智慧財產檢察分署、臺灣臺北地方檢察署、臺灣士林地方檢察署、臺灣新北地方檢察署、臺灣桃園地方檢察署、臺灣新竹地方檢察署、臺灣苗栗地方檢察署、臺灣臺中地方檢察署、臺灣南投地方檢察署、臺灣彰化地方檢察署、臺灣雲林地方檢察署、臺灣嘉義地方檢察署、臺灣臺南地方檢察署、臺灣橋頭地方檢察署、臺灣高雄地方檢察署、臺灣屏東地方檢察署、臺灣臺東地方檢察署、臺灣花蓮地方檢察署、臺灣宜蘭地方檢察署、臺灣基隆地方檢察署、臺灣澎湖地方檢察署、福建高等檢察署金門檢察分署、福建金門地方檢察署、福建連江地方檢察署、調查局、中小企業處、加工出口區管理處及所屬、交通部、民用航空局、中央氣象局、觀光局及所屬、運輸研究所、公路總局及所屬、原子能委員會、放射性物料管理局、農業委員會、水土保持局、家畜衛生試驗所、農業藥物毒物試驗所、特有生物研究保育中心、臺南區農業改良場、漁業署及所屬、動植物防疫檢疫局及所屬、新竹科學工業園區管理局、中部科學工業園區管理局、銀行局、海洋委員會、海巡署及所屬改以其他項目刪減替代，科目自行調整。</p> <p>5. 政令宣導費：統刪 15%，其中主計總處、中央選舉委員會及所屬、促進轉型正義委員會、銓敘部、審計部、內政部、警政署及所屬、消防署及所屬、役政署、建築研究所、空中勤務總隊、國庫署、高雄國稅局、北區國稅局及所屬、中區國稅局及所屬、南區國稅局及所屬、關務署及所屬、國有財產署及所屬、財政資訊中心、國民及學前教育署、國立公共資訊圖書館、國立教育廣播電臺、交通部、中央氣象局、公路總局及所屬、原子能委員會、放射性物料管理局、林務局、水土保持局、漁業署及所屬、動植物防疫</p>	

勞動部勞動及職業安全衛生研究所
立法院審議中央政府總預算案所提決議、附帶決議及注意辦理事項辦理情形報告表
 中華民國 109 年度

決 議 、 附 帶 決 議 及 注 意 事 項	辦 理 情 形
項 次	內 容
	<p>檢疫局及所屬、毒物及化學物質局、環境檢驗所、新竹科學工業園區管理局、海洋委員會改以其他項目刪減替代，科目自行調整。</p> <p>6. 設備及投資：除法律義務支出及資產作價投資不刪外，其餘統刪 6%，其中立法院、司法院、最高法院、最高行政法院、臺北高等行政法院、臺中高等行政法院、高雄高等行政法院、公務員懲戒委員會、法官學院、智慧財產法院、臺灣高等法院臺中分院、臺灣高等法院臺南分院、臺灣高等法院高雄分院、臺灣高等法院花蓮分院、臺灣士林地方法院、臺灣新北地方法院、臺灣新竹地方法院、臺灣苗栗地方法院、臺灣臺中地方法院、臺灣南投地方法院、臺灣彰化地方法院、臺灣雲林地方法院、臺灣嘉義地方法院、臺灣臺南地方法院、臺灣橋頭地方法院、臺灣高雄地方法院、臺灣屏東地方法院、臺灣臺東地方法院、臺灣花蓮地方法院、臺灣宜蘭地方法院、臺灣基隆地方法院、臺灣澎湖地方法院、臺灣高雄少年及家事法院、福建高等法院金門分院、福建金門地方法院、福建連江地方法院、審計部、審計部臺北市審計處、審計部新北市審計處、審計部桃園市審計處、審計部臺南市審計處、審計部高雄市審計處、消防署及所屬、役政署、建築研究所、外交及國際事務學院、財政部、國庫署、賦稅署、臺北國稅局、中區國稅局及所屬、國有財產署及所屬、財政資訊中心、國家圖書館、國立公共資訊圖書館、國立教育廣播電臺、國家教育研究院、法務部、司法官學院、法醫研究所、廉政署、矯正署及所屬、行政執行署及所屬、最高檢察署、臺灣高等檢察署、臺灣高等檢察署臺中檢察分署、臺灣高等檢察署臺南檢察分署、臺灣高等檢察署高雄檢察分署、臺灣高等檢察署花蓮檢察分署、臺灣高等檢察署智慧財產檢察分署、臺灣臺北地方檢察署、臺灣士林地方檢察署、臺灣新北地方檢察署、臺灣桃園地方檢察署、臺灣新竹地方檢察署、臺灣苗栗地方檢察署、臺灣臺中地方檢察署、臺灣南投地方檢察署、臺灣雲林地方檢察署、臺灣嘉義地方檢察署、臺灣臺南地方檢察署、臺灣橋頭地方檢察署、臺灣高雄地方檢察署、臺灣屏東地方檢察署、臺灣臺東地方檢察署、臺灣花蓮地方檢察署、臺灣宜蘭地方檢察署、臺灣基隆地方檢察署、臺灣澎湖地方檢察署、福建高等檢察署金門檢察分署、福建金門地方檢察署、福建連江地方檢察署、調查局、工業局、水利署及所屬、中央氣象局、觀光局及所屬、運輸研究所、公路總局及所屬、金融監督管理委員會、海洋委員會改以其他項目刪減替代，科目自行調整。</p>

勞動部勞動及職業安全衛生研究所
立法院審議中央政府總預算案所提決議、附帶決議及注意辦理事項辦理情形報告表
 中華民國 109 年度

決 議 、 附 帶 決 議 及 注 意 事 項	辦 理 情 形	
項 次	內 容	
	<p>7. 對國內團體之捐助與政府機關間之補助：除法律義務支出不刪外，其餘統刪 4%，其中司法院、內政部、警政署及所屬、消防署及所屬、法務部、臺灣臺北地方檢察署、臺灣士林地方檢察署、臺灣新北地方檢察署、臺灣桃園地方檢察署、臺灣新竹地方檢察署、臺灣苗栗地方檢察署、臺灣臺中地方檢察署、臺灣南投地方檢察署、臺灣彰化地方檢察署、臺灣雲林地方檢察署、臺灣嘉義地方檢察署、臺灣臺南地方檢察署、臺灣橋頭地方檢察署、臺灣高雄地方檢察署、臺灣屏東地方檢察署、臺灣臺東地方檢察署、臺灣花蓮地方檢察署、臺灣宜蘭地方檢察署、臺灣基隆地方檢察署、臺灣澎湖地方檢察署、福建金門地方檢察署、福建連江地方檢察署、加工出口區管理處及所屬、交通部、公路總局及所屬、核能研究所、水土保持局、動植物防疫檢疫局及所屬、環境保護署、文化部、新竹科學工業園區管理局、中部科學工業園區管理局、海洋委員會改以其他項目刪減替代，科目自行調整。</p> <p>8. 對地方政府之補助：除法律義務支出及一般性補助款不刪外，其餘統刪 3%，其中役政署、臺灣苗栗地方檢察署、臺灣臺中地方檢察署、臺灣南投地方檢察署、臺灣彰化地方檢察署、臺灣雲林地方檢察署、臺灣嘉義地方檢察署、臺灣臺南地方檢察署、臺灣橋頭地方檢察署、臺灣高雄地方檢察署、臺灣屏東地方檢察署、臺灣花蓮地方檢察署、公路總局及所屬、漁業署及所屬、動植物防疫檢疫局及所屬改以其他項目刪減替代，科目自行調整。</p> <p>9. 健保保險補助：減列勞動部補助第一類被保險人及其眷屬保險費 5 億 6,722 萬 1,000 元、衛生福利部與社會及家庭署補助第一類被保險人及其眷屬保險費 1,875 萬 9,000 元，以及政府應負擔健保費法定下限差額 1 億 2,000 萬元。</p> <p>10. 衛生福利部食品藥物管理署「食品邊境查驗及國內外稽查管理」辦理嘉義永在食安大樓維運減列 1,000 萬元。</p> <p>11. 財政部國庫署「國債付息」減列 16 億元，科目自行調整。</p>	
(二)	<p>經查，現有各部會及各事業單位提供諸多獎補助經費予民間之法人機關，其中多數補助資料均已公開上網，然不同單位之補助內容卻無法進行交叉比對與搜尋，使原先公開資料之美意略顯打折，爰要求行政院應針對轄下各部會及各事業單位現有之補助計畫及經費核定發放情形進行串接，並於 110 年 12 月 31 日前建立一統合之資料平台，供民眾得以透過關鍵字查找不同法人、團體、機關等申請補（捐）助之情形。</p>	配合決議內容辦理。
(三)	<p>有鑑於網路訊息散布快速，行政院農業委員會從 105 年開始公開招標相關網路宣傳人才。根據行政院農業委員會破除假</p>	配合決議內容辦理。

勞動部勞動及職業安全衛生研究所
立法院審議中央政府總預算案所提決議、附帶決議及注意辦理事項辦理情形報告表
 中華民國 109 年度

決 議 、 附 帶 決 議 及 注 意 事 項	辦 理 情 形	
項 次	內 容	
	<p>訊息標案指出，該標案明確揭露投放廣告及宣導素材的網路平台。此外，行政院農業委員會在相關網路平台會以行政院農業委員會小編名義實名發文，而且單一網路平台會由單一網路ID統一發文，爰要求各部會參採之。</p>	
(四)	<p>我國無障礙運輸服務係分由交通部及衛生福利部負責，交通部透過地方政府補助運輸業者購置低地板公車及無障礙計程車，衛生福利部則透過公益彩券盈餘補助復康巴士。惟低地板公車尚有多數縣市政府比率仍未達五成，其中部分縣市政府甚至全無低地板公車，恐無法提供身心障礙者之基礎公共運輸服務。至於各縣市復康巴士數量有限，且搭乘費用較低（多為免費或為一般計程車費用之1/3等），常造成供不應求之情況，惟得標之經營者非交通專業團隊，時有產生經營績效欠佳之情形，或有資源未能有效運用之虞。因此要求行政院應強化整合多元無障礙運輸服務資源，並適時檢視提供高齡者及身心障礙者使用公共運輸服務相關措施及規範之適足性，俾有效達成「打造無礙的社會生活環境」之理念。</p>	非本所主管業務。
(五)	<p>中央政府未受公共債務法債限規範之潛藏負債達15兆3,000億元，請行政院提出改善方案。</p>	非本所主管業務。
(六)	<p>各項社會保險行政經費負擔之規範標準未盡一致，且各項保險行政經費之預算編列形式迥異，且未能於各保險財務個體如實反映辦理社會保險之行政成本，各保險人補助其他機關（團體）之行政事務費，並無一致之標準，請行政院提出改善方案。</p>	非本所主管業務。
(七)	<p>行政院宣示110年「派遣歸零」，改以公開遴選程序進用臨時人員或其他人力運用方式，期透過勞動關係單一化，使僱用及指揮監督權均回歸同一雇主，以直接照顧勞工權益。但觀之派遣歸零政策實施後，各機關逐步減少進用派遣人員，據統計，截至108年9月底止行政院所屬機關派遣勞工人數已減少4,469人，惟外界仍關心派遣歸零實際上可能會轉入承攬型態。簡言之，部分機關可能為規避超過派遣人數上限而將派遣契約包裝為承攬契約，原派遣工則轉為更無保障之勞務承攬，勞動權益反而更加惡化情事。爰此，建請行政院儘速研謀相關規範，以防堵「承攬為名，派遣為實」之弊端。</p>	非本所主管業務。
(八)	<p>機關尚有未進用之預算員額缺額，每年運用非典型人力卻仍持續攀升，員額實際需求與進用非典型人力辦理業務內容之間，請行政院提出檢討及改善方案。</p>	非本所主管業務。
(九)	<p>行政院為加速推動流域整體治理，以國土規劃、綜合治水、立體防洪及流域治理等方式進行水患防治工作，於102年12月核定中央政府流域綜合治理計畫，以特別預算方式分3期</p>	非本所主管業務。

勞動部勞動及職業安全衛生研究所
立法院審議中央政府總預算案所提決議、附帶決議及注意辦理事項辦理情形報告表
 中華民國 109 年度

決 議 、 附 帶 決 議 及 注 意 事 項			辦 理 情 形												
項 次	內 容														
	<p>籌措經費660億元，計畫執行期間為103至108年度；另於106年4月核定中央政府前瞻基礎建設計畫，其中水環境建設—水與安全部分，辦理縣市管河川及區域排水整體改善計畫，計畫期程為106至113年度，計畫經費827.85億元；惟近年來仍因颱風、豪雨造成部分市縣淹水災情，據審計部107年度中央政府總決算審核報告指出，各地方政府辦理治水相關事項時遇到下列相關問題：1. 近年豪雨雨量屢逾10年重現期頻率，現行排水設計標準難以達成防洪目標淹水恐成常態。2. 治理工程及應急工程用地取得進度延宕。3. 滯洪設施仍屢遭民眾陳情抗議，影響工程進度。4. 部分地區之淹水潛勢圖未適時公開供地方政府使用。5. 河川上游崩塌地及土石流潛勢區之維護管理不足，導致下游河道土砂嚴重淤積等問題亟待解決；又各市縣政府105至107年度辦理中央政府流域綜合治理計畫、前瞻基礎建設計畫—水環境建設—水與安全之執行情形，有諸多共同性缺失如下表，為加強政府水患防治工作，提升治水成效，請經濟部及行政院主計總處等相關部會，就上述缺失問題，向立法院相關委員會提出追蹤考核之專案報告。</p> <p>市縣政府105至107年度辦理中央政府流域綜合治理計畫、前瞻基礎建設計畫（水環境建設—水與安全）缺失情形表</p> <table border="1" style="width: 100%; border-collapse: collapse;"> <thead> <tr> <th style="text-align: center;">面向</th> <th style="text-align: center;">缺失事項</th> <th style="text-align: center;">市縣別</th> </tr> </thead> <tbody> <tr> <td style="text-align: center;">預算執行</td> <td>部分市縣預算執行率偏低。</td> <td>桃園市、臺中市、臺南市、宜蘭縣、彰化縣、雲林縣、嘉義縣、嘉義市、屏東縣、花蓮縣等10市縣</td> </tr> <tr> <td style="text-align: center;">治理及應急工程執行</td> <td>部分市縣工程執行進度欠佳，或因用地取得延誤、管線及電桿遷移問題，影響工程執行進度，或跨河（區域排水）構造物改善工程未完成。</td> <td>新北市、臺南市、高雄市、新竹縣、苗栗縣、彰化縣、雲林縣、嘉義縣、嘉義市、屏東縣、臺東縣等11市縣</td> </tr> <tr> <td style="text-align: center;">已興建完成之建築物維護管理</td> <td>部分市縣對於已完工財產未確實登帳或移交管理單位，或未依限辦理水利建造物檢</td> <td>新北市、桃園市、臺南市、高雄市、基隆市、宜蘭縣、新竹縣、彰化縣、</td> </tr> </tbody> </table>		面向	缺失事項	市縣別	預算執行	部分市縣預算執行率偏低。	桃園市、臺中市、臺南市、宜蘭縣、彰化縣、雲林縣、嘉義縣、嘉義市、屏東縣、花蓮縣等10市縣	治理及應急工程執行	部分市縣工程執行進度欠佳，或因用地取得延誤、管線及電桿遷移問題，影響工程執行進度，或跨河（區域排水）構造物改善工程未完成。	新北市、臺南市、高雄市、新竹縣、苗栗縣、彰化縣、雲林縣、嘉義縣、嘉義市、屏東縣、臺東縣等11市縣	已興建完成之建築物維護管理	部分市縣對於已完工財產未確實登帳或移交管理單位，或未依限辦理水利建造物檢	新北市、桃園市、臺南市、高雄市、基隆市、宜蘭縣、新竹縣、彰化縣、	
面向	缺失事項	市縣別													
預算執行	部分市縣預算執行率偏低。	桃園市、臺中市、臺南市、宜蘭縣、彰化縣、雲林縣、嘉義縣、嘉義市、屏東縣、花蓮縣等10市縣													
治理及應急工程執行	部分市縣工程執行進度欠佳，或因用地取得延誤、管線及電桿遷移問題，影響工程執行進度，或跨河（區域排水）構造物改善工程未完成。	新北市、臺南市、高雄市、新竹縣、苗栗縣、彰化縣、雲林縣、嘉義縣、嘉義市、屏東縣、臺東縣等11市縣													
已興建完成之建築物維護管理	部分市縣對於已完工財產未確實登帳或移交管理單位，或未依限辦理水利建造物檢	新北市、桃園市、臺南市、高雄市、基隆市、宜蘭縣、新竹縣、彰化縣、													

勞動部勞動及職業安全衛生研究所
立法院審議中央政府總預算案所提決議、附帶決議及注意辦理事項辦理情形報告表
中華民國 109 年度

決 議 、 附 帶 決 議 及 注 意 事 項			辦 理 情 形
項 次	內 容		
		查，或迄未改善完成，或檢查未落實。	南投縣、嘉義縣、嘉義市、屏東縣、花蓮縣、臺東縣等14市縣
	防災社區建置及設備維護管理	部分市縣對於淹水災情頻繁之村里尚未建置防災社區，或部分社區未參與防災社區評鑑作業，或部分防災社區未運作，或維運、參與訓練情形欠佳，或未於汛期前完成社區防災演練，或水情資訊系統未即時更新，或維護管理情形欠佳，或抽水站及抽水機組維護管理未落實。	新北市、桃園市、臺中市、臺南市、高雄市、宜蘭縣、彰化縣、南投縣、雲林縣、嘉義縣、屏東縣、臺東縣等12市縣
	治理計畫及河川區域公告	部分市縣尚未辦理河川或區域排水治理計畫，及公告河川區域暨排水設施範圍、排水集水區域。	新北市、桃園市、臺中市、臺南市、高雄市、宜蘭縣、新竹縣、苗栗縣、彰化縣、嘉義縣、嘉義市、屏東縣、金門縣等13市縣
	自治法規制定	部分市縣尚未制定自治法規及排水審查相關作業規定。	新北市、高雄市、宜蘭縣、新竹縣、苗栗縣、南投縣、花蓮縣等7市縣
	工程規劃設計、履約及驗收結算	部分市縣未依委託服務契約檢討設計單位疏失責任，或未督促廠商詳實編列工程預算、辦理材料試驗，或依契約規定延長營造綜合保險期限；或未核實辦理估驗計價及竣工結算。	臺北市、新北市、桃園市、臺南市、高雄市、基隆市、宜蘭縣、新竹市、彰化縣、南投縣、雲林縣、嘉義縣、花蓮縣、臺東縣、金門縣等15市縣
資料來源：整理自各地方審計處室提供資料。			

勞動部勞動及職業安全衛生研究所
立法院審議中央政府總預算案所提決議、附帶決議及注意辦理事項辦理情形報告表
 中華民國 109 年度

決 議 、 附 帶 決 議 及 注 意 事 項	辦 理 情 形	
項 次	內 容	
(十)	稅式支出是指政府為達成經濟或社會目標，利用免稅額、扣除額、稅額扣抵、免稅項目、稅負遞延或優惠稅率等租稅減免方式，補貼特定對象之措施。預算法、財政收支劃分法、納稅人權利保障法及財政紀律法，都有稅式支出評估的要求。行政院函請立法院審議之稅式支出法案，該稅式支出報告應併同送交立法院審議；立法委員提案之稅式支出法案，業務主管機關最遲應於立法院審查該法案時，提出稅式支出報告併同審查。	配合決議內容辦理。
(十一)	為利立法院監督各部會預算編列情形，有關行銷費、廣告費須詳細列明費用項目及金額，另其他科目經費不得流入。	配合決議內容辦理。
貳、委員會審議結果：		
社會福利及衛生環境委員會		
歲出部分：		
第 15 款第 6 項 勞動部勞動及職業安全衛生研究所		
(一)	<p>109年度勞動部勞動及職業安全衛生研究所「勞動及職業安全衛生研究」預算編列2億0,078萬6千元，合併凍結180萬元，俟勞動部就下列各案向立法院社會福利及衛生環境委員會提出報告後，始得動支。</p> <p>1. 依據「政府資訊公開法」第7條規定，由政府機關編列預算委託專家、學者進行之報告或派赴國外從事考察、進修、研究或實習人員所提出之報告，應主動公開。僅在機密、個人資料此類特殊類別上可不予公開。</p> <p>查勞動部勞動及職業安全衛生研究所作為我國唯一勞動及職業安全衛生之研究機構，在研究人力有限的情況之下，每年都發包諸多的研究案委託其他單位進行研究任務。以107年發包的研究案為例，根據該單位科研採購網公開之資料顯示，107年的委託研究、調查及評估案高達30多案。然而該單位並未針對這些外包研究案予以公開，此情況已經違反「政府資訊公開法」第7條之立法意旨。外包研究案之規模動輒超過百萬元，皆為公帑來自人民。且公開學術研究之內容方能發揮研究成果之最大效益，促使研究成果全民共享及促進激發更多未來研究發展，對國家及人民而言皆具有重要意義。</p> <p>爰凍結「勞動及職業安全衛生研究」預算180萬元，俟(1)勞動部勞動及職業安全衛生研究所全面檢討外包研究案之政府資訊公開情況後提出改善計畫，(2)於網站上建立外包研究公開專區公開研究成果，(3)於網站上增加統計外包研究公開比率，並向立法院社會福利及衛生環境委員會提出書面報告後，始得動支。</p>	<p>本所已於109年4月9日向立法院社會福利及衛生環境委員會報告在案，並依立法院109年5月6日台立院議字第1090701609號函同意動支。</p>

勞動部勞動及職業安全衛生研究所
立法院審議中央政府總預算案所提決議、附帶決議及注意辦理事項辦理情形報告表
 中華民國 109 年度

決 議 、 附 帶 決 議 及 注 意 事 項	辦 理 情 形
項 次	內 容
<p>2. 勞動部勞動及職業安全衛生研究所之結合科技掌握職業衛生危害，開發控制技術以降低暴露風險，為衛生組之業務，負責人因工程相關研究，但近10年重大職災死亡人數隱約呈現一種正弦波的事故循環的現象，勞保因公災害的死亡給付人數也逐年攀升，相似職災死亡事故一再發生，並未落實人因工程，來擬訂職災預防策略是否已經足以因應發現職災原因的真正本質。勞動部是否應以更積極的態度去發展及強化人因工程系統安全的理念，從人、機、料、法、環、測等各方面去仔細釐清、思考影響到安全性的人機介面問題，並且具體化推廣應用，藉由人因工程檢核手冊的訂定來落實職安。爰此，凍結「勞動及職業安全衛生研究」預算180萬元，俟勞動部勞動及職業安全衛生研究所提出「人因工程檢核手冊」之規劃方向及具體內容，向立法院社會福利及衛生環境委員會提出書面報告後，始得動支。</p> <p>3. 近年多有勞動合作社承攬、特約或受委任於政府採購業務。惟部分勞動合作社發生合作社與從事合作社工作的社員間是否存在聘僱關係之爭議，爭議原由多起自於勞動合作社是否依據社員實領之薪資為勞工投保勞工保險（包括普通傷害保險、職業災害保險、就業保險）、全民健康保險，並提撥勞工退休準備金？合作社「開除」社員時，是否社員有主張非法解僱、預告期間、與主張資遣費的權益？社員發生職業災害時，勞動檢查員是否逕付檢查？社員是否有權利要求合作社保障基本工資？等事，若非有明確界定，勞動合作社恐為業者惡意規避「勞動基準法」之法律漏洞。是故，中央政府應就勞動合作社之適法性、責任義務、社員權益保障、維持聘僱關係等事，具有足夠的研究成果。為中央政府勞工主管機關，就本案克盡施政職責，爰此，凍結「勞動及職業安全衛生研究」預算180萬元，俟勞動部勞動及職業安全衛生研究所提出前述研究計畫，並預定於109年12月31日前完成研究，前述計畫擬定後送交立法院社會福利及衛生環境委員會後，始得動支。</p>	
<p>(二) 勞動部勞動及職業安全衛生研究所編列「勞動及職業安全衛生研究」項下「有害物風險評估、控制技術及健康管理研究」之計畫科目，近年來，已積極進行作業環境及生物偵測技術之引進及驗證研究。作業環境有害物質暴露劑量評估是保護工作者健康的第一線指標，然傳統上工業衛生以個人及環境採樣方式直接測量有害物質濃度雖是有效的作法，但隨現場作業型態與產線操作彈性逐漸增大，僅以傳統方式測量有害</p>	<p>一、本所基於有害物暴露劑量評估是保護工作者健康的第一線指標，加強辦理完備職業衛生暴露危害評估技術，於109年度辦理「游離輻射暴露劑量及健康指標追蹤相關實證醫學研究」及「作業環</p>

勞動部勞動及職業安全衛生研究所
立法院審議中央政府總預算案所提決議、附帶決議及注意辦理事項辦理情形報告表
 中華民國 109 年度

決 議 、 附 帶 決 議 及 注 意 事 項	辦 理 情 形
項 次	內 容
	<p>物質濃度顯已無法代表工作者之暴露。勞安所應加強研究職場有害物生物暴露指標及生物偵測檢測方法，運用AI人工智慧方法以完備職業衛生暴露危害評估技術，預防職業疾病之發生。爰要求勞動部勞動及職業安全衛生研究所於3個月內就勞工有害物健康風險評估及生物偵測技術研究規劃，向立法院社會福利及衛生環境委員會提出報告。</p>
(三)	<p>近年來勞動部勞動及職業安全衛生研究所研究計畫運用率、研發成果收入及其占研究經費之比重均呈現減少趨勢，且107年度新取得之專利案數、105至107年度累計已技轉專利占比及各該年度專利及技術推廣收入均未達預期目標。109年度應加強研究計畫之運用率、收益及專利推廣之績效，俾彰顯研究成果。</p>
(四)	<p>109年度勞動部勞動及職業安全衛生研究所「勞動及職業安全衛生研究」項下「勞動市場趨勢與就業安定研究」編列3,703萬4千元，該分支計畫係為辦理產業、產品市場、勞動經濟、就業安全或技術職能相關研究等費用。</p> <p>臺灣要提升國際的競爭能力，國家勞動力的發展就應符合國</p>

勞動部勞動及職業安全衛生研究所
立法院審議中央政府總預算案所提決議、附帶決議及注意辦理事項辦理情形報告表
 中華民國 109 年度

決 議 、 附 帶 決 議 及 注 意 事 項	辦 理 情 形	
項 次	內 容	
	<p>內外產業的需求，並快速進行勞動力的轉型、升級與促進就業策略。按上開業務職掌，此分支計畫未能提出依國內外產業需求，職業訓練及創新創業之勞動力轉型、升級與促進就業之完整研究。考量臺灣勞動市場對於提升國人就業安定重要性甚鉅，勞動部勞動及職業安全衛生研究所宜掌握其中原因，並針對問題進行改善。</p> <p>爰請勞動部勞動及職業安全衛生研究所於3個月內，針對相關國內外產業需求，職業訓練及創新創業之勞動力轉型、升級與促進就業問題原因，將上述相關作業規劃，向立法院社會福利及衛生環境委員會提出書面報告。</p>	<p>施、青年職能提升、中高齡及高齡者職務再設計、身心障礙者勞動狀況等多方面研究，以掌握勞動市場趨勢，並研議開發人力資源規劃的發展建議。</p> <p>二、本項業於 109 年 3 月 30 日以勞授研市字第 1093160101 號函送書面報告資料予立法院社會福利及衛生環境委員會暨各委員在案。</p>
(五)	<p>勞動部勞動及職業安全衛生研究所編列「勞動及職業安全衛生研究」項下「優質物聯網人才培育和創職安全健康服務產業推廣計畫」之計畫科目，近年來，雖已積極發展跨域人才培育教材、職場有害物及危險物監測技術。惟物聯網技術應用於職業安全衛生之實際效益仍應加以深入研究及探討。為了落實高職災風險之事業單位能廣泛使用勞安所發展之職場智慧監測技術，除了應持續建立勞工作業環境監測及平台傳輸技術，針對勞工健康智慧管理及巨量資料分析外，勞安所應加強辦理研究成果之推廣，尤其是高風險之行業及作業型態之應用。為使本計畫成效能有效運用於減低職災事故之發生，爰要求勞動部勞動及職業安全衛生研究所於3個月內研提應用物聯網技術可優先使用於高風險行業及作業別之研究規劃，向立法院社會福利及衛生環境委員會提出報告。</p>	<p>一、本所已發展跨域人才培訓課程、職業安全衛生虛擬實境教材及職場安全衛生物聯網監測及防護與健康照護服務技術等，並於石化業及高科技業等關聯產業進行實際場域驗證及試辦。109 年規劃進行研究成果推廣及逐步落實產業應用，加速相關技術廣泛推廣至國內事業單位，研究成果亦可提供國內中小企業或高風險作業區之長期暴露監測及健康風險預測參考應用，協助掌握作業勞工之危害暴露實態及健康情形。</p> <p>二、本項業於 109 年 3 月 30 日以勞授研評字第 1093560094 號函送書面報告資料予立法院社會福利及衛生環境委員會暨各委員在案。</p>
(六)	<p>勞動部勞動及職業安全衛生研究所應提升勞工瞭解職場正確安全衛生及職災勞工保護權益之觀念，透過多元管道落實扎根相關理念，應更廣泛推動，包括透過專業刊物及科普期刊，提升國內勞動及職業安全衛生學術水準，並普及國內勞動及職業安全衛生資訊傳播階層。然勞安所每年出版品所需經費約300至400餘萬元不等，且有逐年遞增趨勢，至相關收入則介於8至20萬餘元間，有逐年減少趨勢，此收支不成比</p>	<p>一、為精進出版品減紙政策及庫存管理，本所除持續將辦理出版品數位化及提供線上瀏覽或下載服務外，109 年將進一步減少紙本印製及免費寄贈數量，改以電子書型態出版，達節省印刷費用及減</p>

勞動部勞動及職業安全衛生研究所
立法院審議中央政府總預算案所提決議、附帶決議及注意辦理事項辦理情形報告表
 中華民國 109 年度

決議、附帶決議及注意事項		辦理情形
項次	內容	
	<p>例情形，顯見刊物宣導成效不佳，且庫存問題日益嚴重，同時增加儲存及管理之成本，更與國家減紙政策相悖離，應重新檢討刊物推廣之策略，以提升勞動及職業安全衛生成果資訊傳播之成效。考量勞動及職業安全衛生資訊傳播應普及各階層，以降低職災發生率，爰請勞動部勞動及職業安全衛生研究所於3個月內就勞動及職業安全衛生出版品提出改善計畫，向立法院社會福利及衛生環境委員會提出報告。</p>	<p>少出版品庫存之目標，並善加應用新媒體(臉書)等平台，擴大知識傳播管道，將研究成果有效觸及有需要的事業單位及勞工朋友。</p> <p>二、本項業於109年3月24日以勞授研展字第 1093660181 號函送書面報告資料予立法院社會福利及衛生環境委員會暨各委員在案。</p>
(七)	<p>109年度預算案中勞動部勞動及職業安全衛生研究所正式人力67人。然而，該機關非典型人力包含勞務承攬人力48人以及研發替代役22人，非典型人力高達70人，高於整體機關人力之五成。對比108年度預算案，109年度預算案正式人力維持67人，勞務承攬人力由49人減為48人，研發替代役因為退伍因素由29人減為22人。即便108年度立法院預算提案也有針對非典型人力進用比例過高問題請機關檢討改進，然而從109年度之預算即顯示機關在主動減少非典型人力之努力不夠。</p> <p>政府用人不應過度追求帳面總員額之精簡數字，卻透過「勞務承攬」等非典型人力美化表面員額數字，過度仰賴非典型人力辦理常態性工作，易影響機關長期業務之運作。</p> <p>爰要求勞動部勞動及職業安全衛生研究所檢討人力資源配置，建立非典型人力之控管機制，有效降低非典型人力，並向立法院社會福利及衛生環境委員會提出書面報告。</p>	<p>一、本所正式人力受中央政府機關總員額法限制，爰將部分業務以勞務承攬方式委外辦理，有關檢討非典型人力之配置、運用及控管情形如下：</p> <p>(一)環境清潔維護、駐衛保全、電氣技術及設備保養工作：本所地處偏僻對外交通不便，且無駐衛警編制員額，故此類人員實屬必需人力。</p> <p>(二)網路資訊安全維護及勞動資料庫管理工作：本所未設置專業之資訊相關專責單位，故委外辦理，將賡續定期檢視承攬人員工作內涵與業務推動需求，並建立制度化的考核機制。</p> <p>(三)勞動及職業安全衛生研究、行政作業工作：未來將持續加強行政流程簡化、資訊化等方式，減少所需之人事及時間成本。</p> <p>(四)實驗室安全衛生與環境保護工作：本所依法設置安全衛生與環境保護小組，囿於人力吃緊，爰委外協助執行實驗室安全防護事項。</p> <p>二、本項業於109年4月15日以勞授研人字第 1093860084</p>

勞動部勞動及職業安全衛生研究所
立法院審議中央政府總預算案所提決議、附帶決議及注意辦理事項辦理情形報告表
 中華民國 109 年度

決 議 、 附 帶 決 議 及 注 意 事 項	辦 理 情 形
項 次	內 容
	號函送書面報告資料予立法院社會福利及衛生環境委員會暨各委員在案。
(八)	<p>勞動部勞動及職業安全衛生研究所編列「勞動及職業安全衛生研究」項下「有害物風險評估、控制技術及健康管理研究」之計畫科目，編列職業危害暴露調查與流行病學與職業傷病預防等相關研究費用，進行有機溶劑、重金屬、粉塵及法令列管等之職業化學性危害暴露調查及健康危害評估。</p> <p>然而，近年來，國內產業結構變化快速，製程會用到許多新興化學物質或既有化學物質等，這些物質可能造成勞工健康的疑慮，對於職場危害因子暴露調查與採樣分析技術方面的研究，化學性暴露調查結果的對應新興高科技及重點創新產業應用推廣落實可再強化。</p> <p>對於產業結構變化與新興化學物質發展應用趨勢變化及化學性有害物職業暴露預防管理與控制危害研究，尚有努力空間。為減少勞工的暴露危害，預防職業病發生，爰請勞動部勞動及職業安全衛生研究所於3個月內就勞工化學性危害暴露評估研究規劃內容，向立法院社會福利及衛生環境委員會提出報告。</p>
(九)	<p>鑑於勞動部勞動及職業安全衛生研究所107年的委託研究、調查及評估案因作業疏漏，導致其中30件研究報告未予主動公開，已剝奪人民知情權，請勞動部勞動及職業安全衛生研究所應依「政府資訊公開法」之資訊公開原則，檢討相關作業流程，並將改善書面報告送立法院社會福利及衛生環境委員會。</p>

勞動部勞動及職業安全衛生研究所
立法院審議中央政府總預算案所提決議、附帶決議及注意辦理事項辦理情形報告表
 中華民國 109 年度

決 議 、 附 帶 決 議 及 注 意 事 項	辦 理 情 形
項 次	內 容
	號函送書面報告資料予立法院社會福利及衛生環境委員會暨各委員在案。
(十)	<p>109年度勞動部勞動及職業安全衛生研究所「勞動及職業安全衛生研究」計畫編列預算2億0,078萬6千元，其中研究經費高達1億7,549萬7千元；根據統計資料顯示，勞動部勞動及職業安全衛生研究所在研發成果收入部分，105至107年度決算分別為31萬元、28萬元及18萬5千元，研發成果收入占研究經費比重分別僅為0.19%、0.20%及0.096%，尤其107年度還嚴重驟減；另105至107年度累計已技轉專利占該所專利百分比，及各該年度專利及技術推廣收入均未達勞動部勞動及職業安全衛生研究所自行訂定之目標，顯示研究成果之運用及收益亟待加強。為有效利用政府有限資源，爰要求勞動部勞動及職業安全衛生研究所針對近3年研究成果績效不佳提出說明及檢討書面報告，並送立法院社會福利及衛生環境委員會。</p> <p>一、為加強研究計畫成果績效，109年度本所除持續將研究建議事項提供相關政府單位、事業單位及勞工朋友參採使用，並積極規劃技術轉移，擴大研發成果應用層面外，在研究計畫運用率部分，已要求在個別計畫執行時，適時透過臨場輔導、訪視、業界座談會、研討會等方式，立即將階段性研究成果應用於事業單位；在收益及專利方面，已要求研究同仁強化相關專利教育訓練，在計畫執行中，納入研究成果專利申請、技術移轉的布局，務使計畫成果更具效益，並透過參加臺灣創新技術博覽會等方式，直接與事業單位、公司行號接觸，積極進行專利推廣，以提升其效益。</p> <p>二、本項業於109年3月24日以勞授研展字第1093660177號函送書面報告資料予立法院社會福利及衛生環境委員會暨各委員在案。</p>