

15-6

中華民國 111 年度

中央政府總預算



勞動部勞動及職業安全衛生研究所單位預算

勞動部勞動及職業安全衛生研究所 編

# 勞動部勞動及職業安全衛生研究所

## 預算總目次

中華民國 111 年度

書表名稱	頁次
壹、預算總說明	1-24
貳、主要表	
一、歲入來源別預算表	25
二、歲出機關別預算表	26-27
參、附屬表	
一、歲入項目說明提要表	29-32
二、歲出計畫提要及分支計畫概況表	
1. 一般行政	33-34
2. 勞動及職業安全衛生研究	35-40
3. 其他設備	41
4. 第一預備金	42
三、各項費用彙計表	43-44
四、歲出一級用途別科目分析表	46-47
五、資本支出分析表	48-49
六、人事費彙計表	50
七、預算員額明細表	52-53
八、公務車輛明細表	54
九、現有辦公房舍明細表	56-57
十、捐助經費分析表	58-59
十一、派員出國計畫預算總表	60
十二、派員出國計畫預算類別表-開會、談判	62-63
十三、歲出按職能及經濟性綜合分類表	64-69
十四、委辦經費分析表	70-71
十五、立法院審議中央政府總預算案所提決議、附帶決議及注意辦理 事項辦理情形報告表	72-82

# 壹、預算總說明

**勞動部勞動及職業安全衛生研究所**  
**預算總說明**  
中華民國 111 年度

一、現行法定職掌：勞動部依據中央行政機關組織基準法第三條第三款規定將勞動與職業安全衛生調查及研究之權限及職掌劃出並設立本所，本所組織法奉總統 103 年 1 月 29 日華總一義字第 10300010751 號令公布，並於 103 年 2 月 17 日生效。

(一) 機關主要職掌：

1. 勞動市場、人力資源及就業安全之研究。
2. 勞動關係、勞動條件及勞動福祉之研究。
3. 職業安全衛生技術及管理之研究。
4. 職業傷病危害評估及管理之研究。
5. 研究企劃管理及成果推廣。
6. 其他有關勞動及職業安全衛生研究事項。

(二) 內部分層業務：

1. 勞動市場研究組職掌：

辦理產業、產品市場、勞動經濟、就業安全及技術職能等研究事項。

2. 勞動關係研究組職掌：

辦理僱傭關係、勞資關係、職場平權、勞動條件及基準、勞工保險制度、勞工退休制度、勞動教育及福利、職業災害保護及重建等研究事項。

3. 職業安全研究組職掌：

辦理化學、機電、營造安全之研究；安全政策及相關法規、檢查技術及安全管理、安全防護器具、安全量測儀器、火災爆炸預防技術及防災系統等研究事項。

4. 職業衛生研究組職掌：

辦理衛生檢查、物理性危害預防、通風設備工程控制、生物性危害預防、人因工程危害預防及現場改善等技術之研究；衛生政策及相關法規、危害調查及管理、衛生防護器具、衛生量測儀器等研究事項。

5. 職業危害評估研究組職掌：

辦理有害物管理、採樣分析技術、暴露調查之研究；採樣設備性能、健康管理及評估、職業病及生物暴露指標、職業傷病監視系統及監視技術、職業流行病學之調查等研究事項。

6. 秘書室職掌：

辦理印信之典守、文書檔案管理、出納、營繕、財產管理、物品採購、安全防護等事項。

7. 人事室職掌：辦理本所人事事項。

8. 主計室職掌：辦理本所歲計、會計及統計事項。

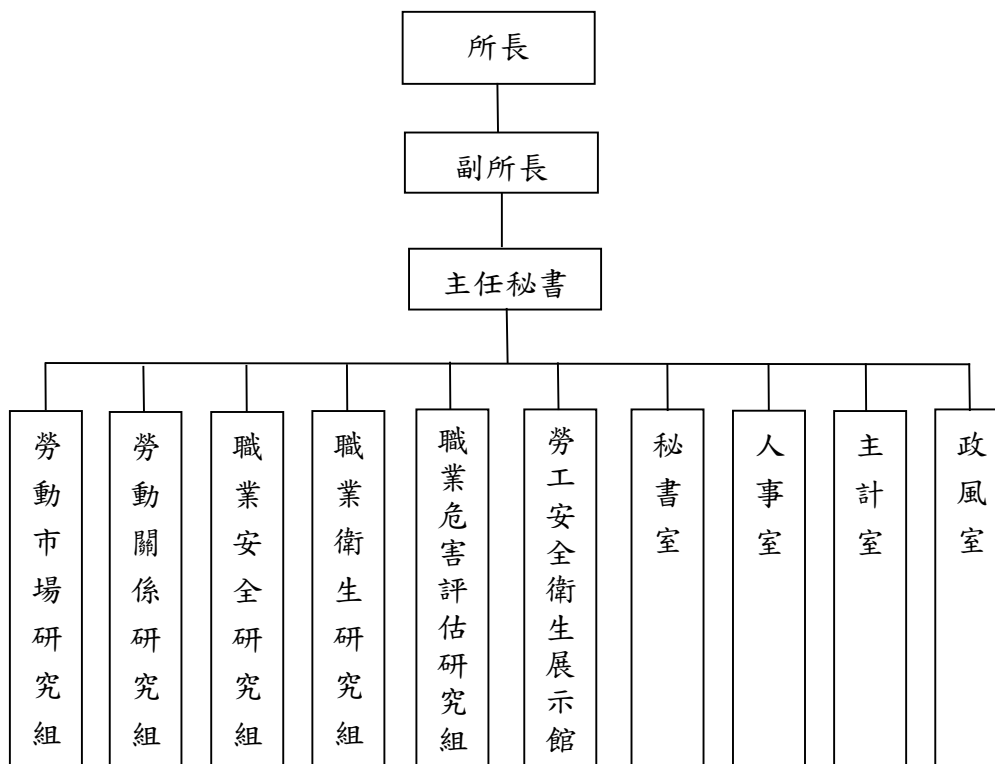
9. 政風室職掌：辦理本所政風事項。

10. 勞工安全衛生展示館職掌：

辦理研發成果之運用、技術移轉、展示、行銷傳播及維運；安全衛生產業輔導機制之推廣、出版品發行及管理、國內外研究機構之聯繫及技術交流等事項。

(三) 組織系統圖及預算員額說明表：

1. 組織系統圖



2. 預算員額表

法定 編制員額	預 算 員 額					合計
	職員	技工	駕駛	工友	聘用	
70	61	1	2	1	2	67

二、施政目標與重點

勞工朋友是國家建設的穩定基石及經濟發展的重要原動力，本部以「安穩工作」、「安心職場」及「安全勞動」為施政目標，致力打造更順暢的就業網絡，提升優質的勞動力品質，促進人才活絡交流，同時朝向建構全方位的勞動保護政策而努力，俾使勞工在職場上都能享有合理的勞動權益保障，以及安全無虞的工作環境，進而穩定勞資關係及勞動市場，期能提升勞工福祉及落實工作與生活平衡。

本所依據行政院 111 年度施政方針，配合中程施政計畫及核定預算額度，並針對當前社經情勢變化及本所未來發展需要，編定 111 年度施政計畫，其目標及重點如下：

(一) 年度施政目標

1. 辦理勞動力發展趨勢與就業安定研究，掌握產業數位轉型與用人需求現況，以開發潛在勞動力，增進勞動參與。
2. 強化勞動基準、增進勞動福祉並建構勞工保護機制，以促進勞動關係發展，確保勞動權益保障。
3. 掌握職業災害要因，發展安全評估與危害控制技術，應用智慧科技改善職場安全。
4. 收集重要職業衛生問題危害因子，建置職業衛生管理資料，發展危害控制與改善應用技術。
5. 強化職場危害因子暴露調查，建置與更新及分析職業傷病與健康資料庫；掌握職業傷病趨勢與危害，建立職場危害物暴露監測機制。
6. 推動勞動及職業安全衛生發展研究成果展示及加值應用，深化國際交流合作，加強宣導職業安全衛生觀念。

(二) 年度重要施政計畫

工作計畫名稱	重要計畫項目	實施內容
勞動及職業安全衛生研究業務	一 持續強化勞動市場及勞動關係研究，促進國人穩定就業，保障勞工權益	一、辦理勞動市場情勢觀測及勞動力供需效能促進研究，前瞻經貿社會情勢，預測未來產業勞動力人力需求。 二、辦理數位時代的人力資本及技術職能提升研究，分析主要產業專業技術職能人才需求，提供對職業訓練、及就業服務建議指引。 三、辦理就業安全網監測與特定族群就業問題研究，針對邊際勞工就業問題提出支持性政策發展建議方向。 四、掌握勞動趨勢，聚焦於新型態勞動關係與職場平權研究。 五、強化集體勞動關係與勞工經濟安全維護研究，增進勞資和諧，保障勞工權益。
	二 開發職場安全防災與智慧監控技術，掌握職業衛生危害問題與預防技術，提	一、調查評估職場危害現況，開發職業災害預防、智慧監控及管理技術，研擬安全改善對策。

	<p>升職場危害因子暴露評估與職業傷病預防，落實研發成果推廣與應用</p>	<p>二、結合科技掌握職業衛生危害，開發控制技術以降低暴露風險。</p> <p>三、強化職場危害因子暴露調查，建置與更新及分析職業傷病與健康資料庫。</p> <p>四、掌握職業傷病趨勢與危害，建立職場危害物暴露監測機制。</p> <p>五、推動勞動及安全衛生研究成果加值應用及展示，促進國際交流合作，提升國人勞動與工安知能。</p>
--	---------------------------------------	--

### 三、以前年度計畫實施成果概述

#### (一) 前(109)年度計畫實施成果概述

工作計畫	實施概況	實施成果
<p>勞動及職業安全衛生研究業務</p>	<p>一、強化勞動市場研究，提供優化職場的勞動政策建議，持續強化勞動關係研究，建立優質勞動環境，提升勞動條件</p> <p>(一) 辦理勞動市場觀測等研究，掌握勞動力流動資訊，提供勞動政策決策的參考</p>	<p>1. 辦理「高中職畢業生職涯發展及就業樣態之研究」，完成國內外政策文獻資料分析、勞保資料庫與國教署高中職資料及教育部大專校院學生勾稽資料量化分析、焦點座談及深度訪談之質化分析，觀察青年在不同路徑下的就業發展情形，評估高中職畢業生就業樣態及就業穩定度，提出有助於高中職畢業生就業的政策建議。</p> <p>2. 辦理「日本畢業生就職內定機制之研究」，完成日本畢業生就職內定機制文獻及次級資料分析、焦點座談及深度訪談之質化分析，提出我國推動大專畢業生就職內定之可行性之相關政策建議。</p> <p>3. 辦理「農業勞動力運用分析」，完成透過「農保」及「勞保」等相關資料庫分析，掌握我國農業產業勞動力結構；並針對我國各大專院校</p>

工作計畫	實施概況	實施成果
	<p>(二) 持續辦理中高齡或婦女等對象之促進就業或勞動升級相關研究，提供勞動政策擬定的參考</p>	<p>農業相關科系青年進行問卷收集，瞭解其從農意願程度及其因果關係，提出建構農業永續經營之政策建議。</p> <p>4. 辦理「中小企業人才發展措施及轉型關鍵成功因素研究」，完成中小企業人才發展措施及轉型關鍵之文獻、座談會、個案訪談資料分析，提出我國中小企業之數位轉型關鍵成功因素及提升企業人才發展之相關政策建議。</p> <p>1. 辦理「青年職能提升與促進就業之資源認知分析研究」，完成國內外文獻、多媒體應用與問卷調查分析，提升使用者對於職能及工作價值觀的認知，並普及個人就業困境之政府支持資源的資訊；另完成使用者實際體驗之問卷分析，做為提供相關單位調整政策措施之參考。</p> <p>2. 辦理「中高齡者及高齡者就業促進研究」，完成中高齡者及高齡者禁止年齡歧視、協助在職者穩定就業、促進失業者就業、支持退休者再就業、推動銀髮人才服務、開發就業機會等議題之文獻蒐整工作；另完成勞保資料庫分析及歷年本所中高齡者及高齡者統計，提出中高齡者及高齡者就業促進政策建議及職場指引。</p> <p>3. 辦理「中高齡及高齡者職務再設計輔具資源認知分析研究」，完成人因工程及職務再設計相關文獻蒐整，基於中高齡及高齡者因生理因素老化對工作之影響，結合產業實務需求，設計及開發相關工作輔具，期能提升我國中高齡及高齡者之勞動參與狀況。</p>



工作計畫	實施概況	實施成果
	<p>(三) 掌握國內、外勞動關係與勞動條件發展趨勢，健全勞動環境評估指標，促進職場平權與生活福祉</p>	<p>4. 辦理「僱用獎助措施成效評估研究」，完成我國僱用獎助措施對雇主提高僱用意願、對受聘人員職場納入性及提高薪資的成效評估，並提出有助於我國僱用獎助成效提升的政策建議。</p> <p>5. 辦理「育嬰留職停薪津貼政策對於育兒勞工之影響及相關輔助政策探討」，完成國內外政策文獻資料整理、勞保資料的勾稽之量化分析、焦點座談之質化分析，評估在育嬰留停津貼政策實施後，如何影響育兒勞工的就業。另亦收集其他可能協助提升友善家庭職場環境制度之建議，提出有助於保障育兒勞工工作權益之政策建議。</p> <p>1. 辦理「我國職工福利實施概況分析」研究，針對我國 5 人以上事業單位進行問卷調查，完成 1,276 份有效樣本，廣泛蒐集我國事業單位職工福利委員會運作機制、職工福利金(費用)運用及各項職工福利設(措)施辦理之概況，並分析探討未來職工福利發展趨勢。另邀集職工福利領域相關專家學者或實務工作者舉辦 2 場次焦點座談，共 15 人次參與，聚焦於職工福利發展議題進行深入探討及研提具體建議。</p> <p>2. 完成蒐集企業中高齡友善文化、工作者心理安全感及心理健康相關文獻 20 篇，並進行企業主管與員工訪談共 20 位，交叉比對企業對於中高齡友善文化與中高齡歧視態樣之差異與員工的實際感受，進一步修改中高齡友善文化之內涵架構。並完成中高齡工作者 300 人</p>

工作計畫	實施概況	實施成果
	<p>(四) 拓展勞工保護方案，強化勞資合作與勞資關係和諧，研析我國勞動關係重要影響因素</p>	<p>次量表施測，探討中高齡友善文化與中高齡歧視態樣和中高齡工作者心理安全感及心理健康之關聯性。</p> <p>3. 辦理「各國工時豁免制度之研究」，蒐集、分析與比較我國、國際勞工組織、歐盟、美國、日本、韓國、新加坡、澳洲、荷蘭、德國等國家或組織有關國際工時基準除外適用之相關資料，透過 15 人次深度訪談、2 場專家焦點座談會，探討瞭解工時豁免實務運作情形，提出相關建議。</p> <p>4. 完成「歐盟與各國洽簽自由貿易協定永續發展專章執行情形之研究」，透過蒐集、分析歐盟與日本、韓國、越南、新加坡、美國、加拿大簽訂 FTA 永續發展專章「勞動條款」及「企業社會責任」勞動議題內容、具體執行方式、監督機制及執行情形等相關文獻，輔以深度訪談與焦點座談，提出具體建議。</p> <p>5. 辦理「我國演藝人員契約關係之研究」，完成蒐集國內外演藝人員經紀契約相關文獻資料，並進行 20 人次深度訪談及辦理 5 場次座談會，以掌握演藝人員經紀契約問題，蒐集相關意見進行研究。</p> <p>1. 辦理「我國團體協約發展之困境及因應對策」研究，蒐集分析國際組織與美國、英國、德國、日本、韓國及中國大陸等 6 國團體協約法制、實施現況與我國團體協商制度進行比較分析。另完成我國企業工會 160 家及雇主 144 家問卷調查，以瞭解簽訂團體協約之現況及困境，並針對企業工會、雇主團體、</p>

工作計畫	實施概況	實施成果
		<p>專家學者與主管機關等代表 31 人進行深度訪談，深入探討相關議題及研提具體建議。</p> <p>2. 辦理「勞動合作社與社員間法律關係之探討」研究，蒐集分析國際組織與英國、德國、美國、加拿大、日本及印度等 6 國勞動合作社現行法制及運作現況並與我國進行比較分析。另針對勞動合作社、專家學者及行政機關等代表 15 人進行深度訪談，以瞭解勞動合作社實務發展之困難以及合作社與社員間法律關係等問題，並舉辦 3 場次焦點座談共 17 位勞動合作、專家學者及政府機關代表參與，聚焦於相關議題進行探討及研提具體建議。</p> <p>3. 辦理「定期勞動契約對勞動力彈性化運用之研究」，美、英、澳、德、日、韓、中、國勞組織及歐盟 9 個國家或組織定期勞動契約相關資料，透過 15 人次深度訪談、3 場專家焦點座談會，探討瞭解定期勞動契約運用現況，提出相關建議。</p> <p>4. 完成「我國勞動意識推動架構與影響因素之初探」，透過蒐集、分析美國、德國、日本、韓國與我國有關勞動意識內涵、影響因素及推動架構、實務做法等文獻，輔以問卷調查、深度訪談與焦點座談，提出具體建議。</p> <p>5. 完成蒐集包含我國、日本、韓國、德國等國對於跨境請領勞工保險給付規定之相關文獻 20 篇，並進行相關專家學者、政府機關以及民間團體訪談共 20 位，辦理 3 場焦點團體座談，以瞭解各國跨境請領社會保險給付規定之困難與可改</p>

工作計畫	實施概況	實施成果
	<p>二、開發職場安全工程改善及管理技術，掌握職業衛生問題與開發控制技術，有害物風險評估與職場勞工健康管理，研發成果推廣與展示</p> <p>(一) 調查評估職場危害現況，開發災害預防及管理技術，研擬安全改善對策，強化勞工安全教材開發</p>	<p>善之處、實施情況與我國制度可修正之處，並就相關作法或修正方案充分討論，以評估可行性。</p> <ol style="list-style-type: none"> <li>1. 針對模板支撐常用型式及管理模式、施工架型式及材料等，完成現場訪視調查 60 場次、輔導 32 場次、複合式鋼管排架支撐性能試驗 24 組；掌握模板支撐之破壞模式及設計與施工時應注意重點，及新形式與新材料施工架改良方向，並對按圖施工可能之困難提出配套措施規劃。</li> <li>2. 開發安全管理工具，建立搬運機具人員防撞辨識模型，並裝設於堆高機及鏟裝機上實測及效能分析；規劃設計高壓氣體容器設備物聯網系統架構，包含開發高壓氣體容器設備運行狀態即時監測、高壓氣體容器設備檢查狀態及人員操作紀錄功能，並辦理示範觀摩展示 1 場次。</li> <li>3. 辦理「電影電視從業人員現場設施改善輔導與成果推廣應用研究」，將影視業職業災害預防指引轉化成教育訓練教材；辦理影視業安全衛生研討會 2 場次及示範觀摩 1 場次，以提升影視業產業從業人員的安全意識。</li> <li>4. 辦理「離岸風電水下作業型態及安全問題之探討」，完成國際離岸風電產業潛水人員作業安全規範現況彙整，海下無人載具 (ROV) 作業、海下基礎施工作業、海底電纜</li> </ol>

工作計畫	實施概況	實施成果
	<p>(二) 結合科技掌握職業衛生危害，開發控制技術降低暴露風險</p>	<p>鋪設作業之安全注意事項，作業人員之資格、專業訓練及證照需求，並辦理「離岸風電水下作業安全宣導會」。</p> <p>5. 完成防爆電氣設備檢查管理技術手冊、水平母索安全實務指引、採光罩施工安全技術指引、複合式模板支撐設計指引、工業機械人人機協同作業安全手冊。</p> <p>1. 辦理「工作場所全身及局部振動風險管理之研究」，完成各國法令規範及國內相關文獻之蒐集與分析，可供我國現行職業安全衛生設施規則相關法令規範之修正參考。</p> <p>2. 辦理「戶外作業通風散熱衣之探討，判斷個別通風散熱防護具的效能，研提「通風散熱衣選用指引」。另辦理北中南三區 15 場次長照場所通風環境研究成果推廣研習活動，提升相關人員在通風環境上的知能，強化勞動條件與職業安全衛生量能，達到保護勞工、機構住民健康與安全的目的。</p> <p>3. 辦理「農業從業者安全衛生狀況認知調查，完成國內農業與畜牧業工作者安全衛生狀況認知問卷調查，及探討優先議題，擬定宣導策略，進行相關改善研究。</p> <p>4. 辦理「應用生物力學試驗調查勞工下背累積負荷之情形，完成物流業配送員現場工作調查及問卷，工作負荷下背受力分析與計算，量化負重累積受力值，提出健康管理建議，可供作為職業病醫師判斷椎間盤病變之參考。</p> <p>5. 辦理「防音防護具遮蔽效應對固定式警告聲辨識程度影響之探討，完</p>

工作計畫	實施概況	實施成果
	<p>(三) 辦理有害物暴露評估及職場勞工健康管理研究，促進勞工身心健康</p>	<p>成佩戴三種型式之防音防護具後對於警告聲識別程度之主觀與客觀量測及分析，提出防音防護具選用建議，可供作為職場上防音防護具選用之參考。</p> <p>6. 辦理「高氣溫對作物栽培勞動人員熱危害調查研究，完成利用穿戴式裝置量測蒐集稻作、雜糧、蔬菜等栽培作業現場勞工生理資料及高氣溫作業環境氣象因子，建立高氣溫下勞動者作業環境實態及生理反應資料並分析其關係性。</p> <p>1. 辦理游離輻射暴露與健康指標評估實證醫學研究，建立具較高專一性的游離輻射健康效應指標，並提出將染色體變異之雙中節分析與<math>\gamma</math>-H2AX 生物指標納入勞工健康保護規則特殊健檢項目等多項建議，及增修急性與慢性作用的游離輻射暴露參考標準，提供勞動部修法及企業實務管理參考。</p> <p>2. 辦理我國勞工從事輪班、夜間及長時間及其他異常工作者罹患腦心血管疾病之先導研究，完成 1 場次專家學者會議，及蒐集與綜整國內外相關文獻 20 篇，統計分析 108 年特殊健檢項目與工作、健康等問卷資料，並進行關聯性探討，提出未來政策規劃與實務推動建議。</p> <p>3. 辦理住宿及餐飲業之原住民族勞工從業人員減災，完成 2 場專家會議、22 家作業環境監測與現場訪視、19 家健康促進輔導、5 場職業危害與健康管理教育訓練 200 人參加；並編撰危害預防手冊，提供企業加強改善應用參考。</p> <p>4. 完成針扎防護通報系統技術移轉</p>

工作計畫	實施概況	實施成果
	<p>(四) 推動勞動及職業安全衛生發展成果展示及應用，透過體驗與互動展示，加強宣導職業安全衛生觀念</p>	<p>職業安全衛生署，與編修醫療保健服務業扎傷危害管理指引、護理科系學生扎傷預防手冊，提供醫療院所及醫療相關科系學校參考應用。</p> <p>5. 辦理百貨零售業職場肌肉骨骼健康管理推廣研究，完成職業友善健康環境調查與專櫃人員肌肉骨骼健康評估與介入改善成效評估；輔導物理治療團體取得符合勞動部辦訓資格，及培訓 66 位物理(職能)治療師取得職業安全衛生署認證之臨場健康服務資格，並建立專業人力資料庫提供企業聘用。</p> <p>6. 辦理列管烷類碳氫化合物之同分異構物危害暴露風險評估、樹脂製造業化學桶槽之人工投料危害暴露評估及介入控制、紡織業勞工危害暴露評估等研究，作業環境監測採樣及分析研究結果提供相關廠家改善參考。並辦理汽車維修業勞工健康危害因子實證調查研究，建立化學性作業環境測定資料庫，作為職業病認定與鑑定之參考依據；編撰汽車維修業化學性危害預防技術手冊及建立三項汽車維修業安全衛生改善技術，可推廣至事業單位，有效降低作業環境中的有害物。</p> <p>1. 辦理論壇、說明會推廣研發成果，提升勞動意識，加值勞動力：本所於北、中、南三地舉辦研究成果發表會及展示活動，透過「勞動議題」及「職業安全衛生議題」2 大研究成果發表議題，將最新研究成果推廣至產業界。活動將本所歷年重要研究成果進行現場實體展示，包含有應用虛擬實境(VR)技術於防災</p>

工作計畫	實施概況	實施成果
		<p>教育訓練教材開發、堆高機駕駛模擬系統、智慧型生理疲勞偵測系統、水膜式奈米微粒衝擊器等等 10 餘種職業安全衛生展示主題，提供參與者最新勞動市場及勞動關係趨勢，以及職業安全衛生最新知識及防災技術。吸引事業單位安衛專業人員、勞工及大專校院安衛系所師生約 769 人參加。</p> <p>2. 藉由多元傳播勞動及安全衛生研究成果提升全民意識與認知，保護勞工，提升社會福祉：活動參訪 8 萬 1,552 人次，期刊寄送 400 單位，新媒體(電子行銷)觸及 101 萬人次，資訊平台瀏覽 200 萬人次，其中網站重要研發成果下載逾 35 萬人次。相關辦理活動如舉辦 5 場次大型展示活動，並結合辦理親子體驗，加深科普的推廣效果、舉辦 5 場次原住民部落職業安全衛生教育巡迴展示暨宣導教室活動、辦理「109 年度漁船勞工作業安全衛生危害預防宣導暨展示活動」，針對漁民及一般民眾進行安全衛生危害預防之宣導展示與危害預防體驗活動。另透過定點參觀，吸引約 6,847 人次到所參觀。</p> <p>3. 出版 76 項政府出版品，其中有研究報告 65 項、研究季刊 1 項(4 本)、勞動及職業安全衛生簡訊科普電子雜誌 1 項(4 本)及技術叢書 3 項等研究成果報告及出版品，俾使研發成果能兼具科普新知傳遞、學術發表及技術應用等層面推廣應用，並建置於本所網路供各界下載參考引用。109 年集結編製「技術叢書」包括「影視業安全衛生宣導手冊」、「噪音工程改善技術手</p>



工作計畫	實施概況	實施成果
		<p>冊」、「醫療保健服務業扎傷危害管理指引」等技術手冊教材作為勞工職災預防之參考，提供相關事業單位參考使用，並供各界下載。</p> <p>4. 為建構勞動安全衛生數位化教育訓練素材，增進多元創新知識傳播管道，以紀錄片手法拍攝「山稜上的勇者-高山協作員故事」影片，以微觀角度拍攝措工(高山協作員)的工作辛勞與危險，讓觀眾瞭解危險性作業場所勞工之辛勞，進而提升對職業安全衛生的重視。</p> <p>5. 持續利用勞動及安全衛生知識平台，推廣成果應用，以創造產業經濟價值：建構電子化勞動安全衛生知識平台、推廣多元知識與技術，深化全民勞動及工安文化，利用策略聯盟及交流活動擴大推廣研究成果，透過多媒體整合行銷，利用專利(智財)轉化推廣應用，以創造產業經濟價值。</p>
	<p>三、物聯網技術應用於職業安全衛生之創新研究</p> <p>(一) 推動物聯網技術與職業安全衛生跨域結合，規劃創新職場安全健康服務產業發展所需的關鍵人才及技術人員</p>	<p>1. 跨域人才培域方面主要為完成石化業、高科技業及一般產業共 9 套跨域教材編修，並將跨域課程導入企業內部之勞安人員教育訓練，藉以培訓勞安人員物連網跨域知能。</p> <p>2. 完成 10 場跨域課程導入事業單位，透過實體授課及線上課程完成 1,225 位勞安人員之培訓。</p> <p>3. 建置 2 套職安衛虛擬實境教育訓練工具之開發(工地高危害事故 VR 體驗互動學習、化學品危害通識虛擬實境教育訓練)，提供事業單位辦理員工教育訓練參採應用。</p> <p>4. 為提升跨域課程導入事業單位內部教育訓練，完成 5 場次推廣說明會，共計 115 位勞安相關人員參加。</p>

工作計畫	實施概況	實施成果
	<p>(二)發展職場安全衛生物聯網監測技術與健康照護服務技術，提供勞工與事業單位即時職場危害資訊，預防職業傷病發生</p> <p>(三)建構勞動及職業安全衛生巨量數據運算平台，有效掌握職場安全健康之監測數據分析及危害預測等資訊，提供勞動及職業安全衛生政策制定之參考</p>	<ol style="list-style-type: none"> <li>1. 完成「作業環境有害物智慧監測技術」，於國內石化相關產業、高科技業等 15 家事業單位進行技術導入合作。</li> <li>2. 完成「作業環境有害物智慧監測計畫」兩場事業單位說明會，計 44 家事業單位報名參加，且完成國內石化相關產業、高科技業等 15 家事業單位之技術導入合作方案。</li> <li>3. 完成「中小企業職場危害智慧監測及防護計畫」，針對廠區作業型態及人員安全等情形，利用物聯網與影像辨識等技術進行人員與區域危害辨別、有害氣體感測及智能分析。</li> <li>4. 完成「中小企業職場危害智慧監測及防護技術」於國內 1 家粉體塗裝廠進行技術導入應用，於實際場域完成 300 小時之功能測試，且 80% 以上之使用者同意此項技術有助於作業人員之健康管理。</li> <li>5. 完成「作業環境有害物即時監測系統」及「職業駕駛安全健康危害偵測系統」新型專利申請。</li> </ol> <ol style="list-style-type: none"> <li>1. 提供更優質的無線網路連線，完成無線網路系統優化及無線網路管理及資安防護系統管理之建置，透過適當資安風險管理制度，確保安全也充分提供研究所需之無線網路服務，支應物聯網研究應用之需求。</li> <li>2. 持續收集勞動部例行性勞動資料，完成勞工保險局最新例行性資料檔整理提供應用。因應研究需要完成收集行政院農業委員會「農業人力資源平臺」之農務人力資料檔及戶役政資料檔，整理後提供分析勞動相關議題應用。完成運用勞動</li> </ol>

工作計畫	實施概況	實施成果
		資料支援研究計畫 10 案及勞動業務分析應用 21 案。 3. 辦理職業病流行病學大數據資料庫整合機制與研究方法論之建構，完成 3 次專家會議，並提出短中長期策略建議，及編撰職業病流行病學研究方法學與原理手冊技術叢書，供政策制定與後續研究參考應用。

(二) 上年度已過期間 (110 年 1 月 1 日至 6 月 30 日止) 計畫實施成果概述

工作計畫	實施概況	實施成果
勞動及職業安全衛生研究業務	一、強化勞動市場及勞動關係研究，促進優質就業環境，增進勞動福祉 (一) 辦理勞動市場情勢資訊蒐集，掌握社會經濟發展脈動及未來人才的就業趨勢	1. 辦理 2005-2021 年勞動力趨勢探討，完成 21 篇國內外文獻之蒐整工作，用以探討我國及已開發國家在勞動市場上的特性與變遷，並分別就經濟發展、產業結構變動、勞動力供需變動、未來人力趨勢等 4 項主題進行討論。在勞動市場情勢分析部分，刻正持續彙整我國各部會的調查及統計資料，並依所蒐集資料，區分為可用以分析勞動市場短期波動的高頻資料(如月資料)，及可用以分析我國勞動市場長期趨勢的低頻資料(如年資料)。 2. 辦理數位科技導入對製造業勞動市場之影響研究，完成國內製造業之產業價值鏈最新資訊及導入數位科技發展趨勢資料之蒐集，並針對產業公會進行質性調查，瞭解數位轉型下生產製造及銷售服務端在用人需求上之改變行為。 3. 辦理培訓離岸風電產業之國際接軌海事人才的規劃與探討，完成丹

工作計畫	實施概況	實施成果
	<p>(二)辦理就業安全網監測及特定族群就業議題研究,提出支持性就業政策建議策略</p>	<p>麥、英國、德國、美國、日本等5國,有關離岸風電產業發展與相關法規之文獻蒐集作業,亦蒐集我國離岸風電產業人力需求之資訊,分析我國相關訓練課程內容與國際之接軌情形。</p> <p>4. 辦理補助地方政府辦理照顧服務員訓練計畫成效之評估研究,完成照服員訓練資料庫與勞工行政資料庫的資料申請使用、清理及串接作業,刻正依研究設計,進行自訓自用計畫與專班訓練計畫之成效評估資料庫分析作業。</p> <p>1. 辦理大專畢業生就業追蹤監測系統研究,完成國內外文獻蒐集、國內外大專院校畢業生就業追蹤監測系統比較分析、輿情分析議題監測報告,後續將召開專家學者座談會議進行相關議題之討論。</p> <p>2. 辦理低收、中低收入戶勞動情況之探討,完成蒐集15篇關於經濟弱勢者的勞動情況、勞動處境、工作貧窮、政府相關協助措施、區域間的貧窮等之國內外相關文獻或官方資料,進行重點與結論之摘要整理及歸納綜整分析,以做為本案的研究基礎。刻正針對中彰投地區及高屏地區之低收、中低收入戶中工作者及曾輔導其就業之相關業務承辦人員進行深度訪談規劃,以掌握低收、中低收入戶中有工作者參與勞動市場的情況、需求及困難。</p> <p>3. 辦理善用中高齡及高齡員工活化企業人力資源研究,完成中高齡及高齡者勞動力成本行政資料庫申請使用作業,刻正依研究設計,進行清理、串接及分析作業。</p>

工作計畫	實施概況	實施成果
	<p>(三) 強化勞動基準及發展自主公平勞動關係研究, 建構勞工保護機制</p>	<p>4. 辦理銀髮人才在地就業措施與做法之探討研究案規劃, 完成研究架構及期程進度之設計, 刻正進行國內外約 30 篇之相關文獻資料的蒐整作業, 後續將做為研究案擇選深度蒐集資訊對象國家的參考依據。</p> <p>1. 完成「我國礦場作業人員勞動關係之研究」相關礦工文獻史料之蒐集, 並舉辦 1 場次口述歷史訪談工作坊, 凝聚訪談共識及交流實務經驗。</p> <p>2. 完成「零工經濟下各國『類勞工』法制之研究」之德國、西班牙、義大利及加拿大等 4 國相關文獻蒐集並進行比較分析。另針對實際從事零工經濟勞工、勞工團體代表及專家學者等 19 人次進行深度訪談, 深入瞭解零工經濟下我國勞雇關係現況及爭議問題。</p> <p>3. 完成蒐集日本、韓國、德國、英國、中國、美國與歐盟 7 國或組織有關試用期相關資料並進行比較分析; 訪談勞、資、政共 15 人次, 以瞭解勞資雙方簽訂附有試用期間條款相關現況。</p> <p>4. 完成蒐集日本、韓國、德國、新加坡、美國、中國與紐西蘭 7 國自然人移動執行職務勞動法令相關資料並進行比較分析; 訪談自然人、資、政共 9 人次, 以瞭解自然人移動執行職務相關現況。</p> <p>5. 辦理「基本工資調整對我國企業及勞工影響之研究」, 蒐集、分析我國基本工資制度沿革與實施成效及影響等相關文獻資料, 完成我國近 5 年勞動經濟背景資料與統計資料量化及經濟效益分析, 並建立</p>

工作計畫	實施概況	實施成果
	<p>(四) 推動提升就業安全及職場平權，消弭就業歧視，增進勞動福祉之研究</p>	<p>量化估計模型，推估我國基本工資調整對經濟與勞動市場之影響。</p> <ol style="list-style-type: none"> <li>1. 已蒐集美國洽簽社會安全協定之比較研析及與我國洽簽之包含日本、南韓等 7 國文獻資料 30 篇，了解美國與其他國家所簽訂的社會安全協定之內容，並比較美國與我國就社會安全保障之勞工保險、職業災害保險及勞工退休金等制度之差異並做初步比較分析。並已完成 7 人次深度訪談。</li> <li>2. 辦理「數位時代下勞工資訊隱私權保護之研究」蒐集國內外相關文獻資料，並進行 10 人次深度訪談，以掌握數位科技對勞工隱私權影響及問題，蒐集相關意見進行研究。</li> <li>3. 辦理「重要勞動議題概況調查分析」，因應勞動情勢及國內外關注勞動議題規劃調查項目，以掌握勞動現況，現完成問卷設計並經專家審查及修正。</li> </ol>
	<p>二、開發職場防災及智慧監控技術，掌握職業衛生危害問題與預防技術，提升危害因子暴露評估及職場勞工健康管理，落實研發成果推廣與應用</p> <p>(一) 調查評估職場危害現況，開發災害預防及管理技術，研擬安全改善對策</p>	<ol style="list-style-type: none"> <li>1. 辦理「作業交付承攬安全衛生法制研究」、「外國農民職業災害保險給付實證案例之研究」，完成國內外作業承攬安全衛生法制、我國、日本與韓國等三國現行農民職業災害保險背景資料之蒐集比較，並辦理作業交付承攬專家座談會。</li> <li>2. 辦理「高空工作車作業安全管理機制研究」，完成蒐集高空工作車驗證規範標準資料、國內高空工作車</li> </ol>

工作計畫	實施概況	實施成果
	<p>(二)結合科技掌握職業衛生危害,開發控制技術以降低暴露風險</p>	<p>現況調查(問卷調查43份、現場訪視3場次)、職災統計與分析。</p> <p>3. 辦理「石化場所之靜電災害案例分析」、「燃氣鍋爐場所之防爆電氣安全探討」,完成我國、日本及美國勞動部門相關靜電規範與案例,以及我國與日本燃氣場所之防爆相關法規、標準之蒐集彙整。</p> <p>4. 辦理「臨時構造物第三方稽核制度推動與可行性評估」、「營造業安全衛生垂直輔導模式與可行性評估」、「沉箱施工作業安全問題及改善對策研究」,完成營造工程現場訪視30場次、第三方稽核書面資料審核11場次、施工架及模板支撐材料抽測4場次,安全衛生數位輔導工具雛型2項、沉箱施工作業專家座談會。</p> <p>5. 辦理「膠帶業之有機溶劑火災爆炸危害預防研究」,完成有機溶劑相關產業背景及國內外火災爆炸案例資料蒐集,並針對工廠現場訪視及輔導流程辦理專家座談會1場次。</p> <p>6. 辦理「職業水下銲接人員分級制度及訓練課程研究」,完成國外具公信力之職業水下銲接人員證照制度現況,及國際職業水下銲接訓練課程標準與分類之彙整,研擬水下銲接程序規範書。</p> <p>1. 辦理職業衛生數據及勞工作業環境暴露監測統計先驅研究,完成進行勞工行政資料資據申請,包括:勞保、勞工作業環境監測及暴露危害資料庫、全國勞工健檢媒體資料檔、職災統計等4個資料庫。</p>

工作計畫	實施概況	實施成果
	<p>(三)辦理有害物暴露評估及職場勞工健康管理研究,促進勞工身心健康</p>	<ol style="list-style-type: none"> <li>2. 結合動力與呼吸回饋改良呼吸防護具及驗證方式開發研究,完成量測大呼吸量下市售產品耗電量及使用時間,以及從電量正常到電量不足時面罩內壓力變化,作為後續改善參考數據。</li> <li>3. 外氣供應局部排氣控制技術探討,完成外氣供應排氣罩動力模型之雛形設計。</li> <li>4. 辦理我國勞工人體計測調查研究,完成文獻收集與探討,及召開專家學者會議,並已通過 IRB 申請。</li> <li>5. 辦理人因工程檢核系統導入事業單位研究,完成文獻探討及網頁架構之規劃。</li> <li>6. 辦理關鍵指標法(KIM)適用性分析研究,已完成文獻探討,及人體試驗申請。</li> </ol> <ol style="list-style-type: none"> <li>1. 辦理「各國勞工健康服務護理人才養成及培訓制度研究」,完成蒐集國際組織及 5 個國家相關文獻探討,及企業雇主與勞工健康服務護理人員之間卷設計與信效度分析。</li> <li>2. 辦理職場危害因子健康危害與容許暴露標準建議值研究,完成職場甲苯、甲醛、鋁等三種危害因子之容許暴露標準建議值文件初稿。</li> <li>3. 辦理作業時間短暫粉體投料通風控制設施改善研究,完成設計 2 種適用於粉體種類的局部排氣通風控制設施。</li> <li>4. 辦理廢塑膠回收處理夜作業勞工暴露特性及健康影響、病媒防治業勞工暴露危害評估評估、中高</li> </ol>



工作計畫	實施概況	實施成果
	<p>(四) 推動勞動及安全衛生研究成果加值應用及展示, 促進國際交流合作, 提升國人勞動與工安知能</p>	<p>齡勞工職場風險因子對健康影響之探討等研究, 完成文獻探討及專家學者會議。</p> <p>5. 辦理我國夜間工作者潛在高風險疾病之流行病學研究, 完成國內外文獻系統性盤點與行業別歸納綜整, 並比較分析我國及先進國家差異。另辦理我國勞工乳癌之流行病學研究及勞工參與乳癌、大腸癌、口腔癌及子宮頸癌之四癌篩檢成效分析, 完成 2 場次 21 名專家學者座談會, 乳癌流行病學文獻盤點及比較我國及先進國家四癌篩檢成效之差異。</p> <p>6. 辦理原住民族勞工健康管理與職災危害預防推廣研究, 完成國內外相關文獻系統性盤點與差異比較, 辦理 1 場專家座談會議, 及摺頁文案、動畫、影片及問卷設計規劃。</p> <p>1. 完成規劃「110 年度職業安全衛生危害預防全國巡迴展示活動」勞務採購案, 擬於各縣市辦理大型展示活動, 搭配不同領域的職業進行勞動安全宣導, 加深科普的推廣效果。</p> <p>2. 本所「安全衛生展示館」針對國內常見職業災害發生的成因與預防進行實體展示, 結合數位互動科技技術和體驗情境, 提供民眾認識危害情境及防護裝備之重要性, 參觀人數累計達 380 人次。</p> <p>3. 本所與職業安全衛生署、發動力發展署及勞工保險局召開討論會議, 並規劃年度活動時程表, 計畫配合原住民歲時祭儀活動, 共同舉辦展示活動及宣導教室。</p>

工作計畫	實施概況	實施成果
	<p>(五)智慧科技應用職場安全創新研究,建立有害物、作業環境、結構安全監測及勞動資料庫管理</p>	<p>4. 透過勞動部臉書,發布「工程斜籬安裝時需小心勞工發生墜落意外」、「長照機構隔離(觀察)室通風規劃」,以及「輸送帶夾捲災害多,安全防護不可少!」等 3 則臉書貼文,媒體宣傳總觸及人數約 54,689 人次。</p> <p>5. 發布「水平安全母索安裝使用要妥當,預防墜落才有保障」及「下水道工程危害多,作業請注意安全」等新聞稿共計 2 篇,普及本所研發成果給一般民眾周知。</p> <p>1. 辦理「智能安全帽商品化功能確認及推廣應用研究」,完成 2 場專家座談會,依場域實際需求、帽體重量及電磁對健康影響、防水防塵防爆及監控器等,完成商品規格確認及開模前雛型製作,進行模具圖面設計及確定帽體塑膠材料。</p> <p>2. 辦理「營建施工空間綜合溫度熱指數與勞工生理訊號監測及警示模組之探討」,完成可攜式裝置應用於綜合溫度熱指數 WBGT 及人體生理資料文獻探討、生理資料及大氣資料收集電路板雛型設計,並通過 IRB 申請。</p> <p>3. 辦理「全球產經發展及社會環境變化對勞動市場的影響及衝擊」,與國立臺灣大學合作辦理全球產經發展及社會環境變化對勞動市場的影響及衝擊研究,探討 2018-2019 年美中貿易戰對就業的影響、自動化技術發展對我國勞動市場之影響與不同類型勞動者的衝擊、評估臺灣引進外籍勞工對於本地勞動市場及家庭的影響等議題。將運用勞工行政資料庫進</p>

工作計畫	實施概況	實施成果
		<p>行分析，已完成文獻蒐集與回顧及資料庫之使用申請作業。</p> <p>4. 辦理「作業環境有害物智慧監測技術應用與推廣研究」，完成感測裝置顯示內容、防爆、電量、外觀等優化設計規劃，並針對國內石化關聯產業、高科技業等不同產業或不同危害特性之作業，規劃 10 個場域之技術應用，提供廠內職業衛生管理人員及作業勞工使用。</p> <p>5. 辦理「運用影像辨識建構駕駛不安全行為預警系統之可行性評估-以大眾運輸業為例」，完成蒐集近 5 年影像辨識應用於不安全行為駕駛案文獻 15 篇、探討職業駕駛不安全行為之判別 10 篇，以及預警系統 10 篇，總計 35 篇，並比較國內與先進國家對於職業駕駛不安全行為預警系統建立之成功案例。另申請 IRB 刻正審核中。</p> <p>6. 為完備巨量資料運算中心及優化無線網路系統，將導入無線網路管理及資安防護系統，充分支應物聯網研究應用之需求。將持續蒐集整理勞動資料，提供平台資料庫應用研究。截至 110 年 6 月底止，於資料保護前提下，支援勞動資料統計申請審查、資料使用計 31 案；技術支援統計分析，分析結果共享並提出支援政策數據計 5 案。</p>

## 貳、主要表

**勞動部勞動及職業安全衛生研究所**  
**歲入來源別預算表**

中華民國 111 年度

單位：新臺幣千元

經資門併計

科 目				本年度預算數	上年度預算數	前年度決算數	本年度與 上年度比較	說 明
款	項	目 節	名稱及編號					
			合 計	960	960	274	0	
2			0400000000 罰款及賠償收入	300	400	200	-100	
	150		0430500000 勞動及職業安全衛生 研究所	300	400	200	-100	
		1	0430500300 賠償收入	300	400	200	-100	
		1	0430500301 一般賠償收入	300	400	200	-100	本年度預算數係廠商違約逾期交 貨之賠償收入。
4			0700000000 財產收入	600	500	43	100	
	168		0730500000 勞動及職業安全衛生 研究所	600	500	43	100	
		1	0730500100 財產孳息	500	500	15	0	
		1	0730500103 租金收入	500	500	15	0	本年度預算數係會議室及學員宿 舍場地之租金收入。
		2	0730500500 廢舊物資售價	100	-	28	100	本年度預算數係出售廢舊物品等 收入。
7			1200000000 其他收入	60	60	32	0	
	166		1230500000 勞動及職業安全衛生 研究所	60	60	32	0	
		1	1230500200 雜項收入	60	60	32	0	
		1	1230500201 收回以前年度歲出	-	1	-	-1	上年度預算數係收回以前年度委 辦計畫結餘款等繳庫數。
		2	1230500210 其他雜項收入	60	59	32	1	本年度預算數係廠商線上領取電 子招標文件收入及使用郵資機酬 金等收入。

**勞動部勞動及職業安全衛生研究所  
歲出機關別預算表**

中華民國 111 年度

單位：新臺幣千元

經資門併計

科 目				本年度預算數	上年度預算數	本年度與 上年度比較	說 明
款	項	目	節				
15	6			0030000000 勞動部主管			
				0030500000 勞動及職業安全衛生 研究所	277,584	300,919	-23,335
	1			5230500000 科學支出	277,584	300,919	-23,335
				5230500100 一般行政	95,180	94,773	407
	2		5230501100 勞動及職業安全衛生 研究	177,336	201,078	-23,742	1. 本年度預算數177,336千元，包括人事費10,605千元，業務費161,848千元，設備及投資2,033千元，獎補助費2,850千元。 2. 本年度預算數之內容與上年度之比較如下： (1) 勞動市場趨勢與就業安定研究經費28,811千元，較上年度減列辦理建構人力資本智慧化整合體系相關研究等經費4,372千元。 (2) 辦理工作生活平衡與友善職場研究、勞資關係與勞動條件研究經費17,613千元，較上年度減列辦理僱傭關係、勞資關係、勞動條件及基準、職場平權研究等經費1,901千元。 (3) 機電、營造、化工安全技術及安全管理研究經費23,823千元，較上年度減列安全管理及營造工程設施安全性評估研究等經費2,732千元。 (4) 結合科技掌握職業衛生危害，開發控制技術以降低暴露風險經費28,771千元，較上年度減列辦理勞工人體計測資料研究等經費5,442千元。 (5) 有害物風險評估、控制技術及健康管理研究經費24,701千元，較上年度減

**勞動部勞動及職業安全衛生研究所**  
**歲出機關別預算表**

中華民國 111 年度

單位：新臺幣千元

經資門併計

科 目				本年度預算數	上年度預算數	本年度與 上年度比較	說 明	
款	項	目	節					名稱及編號
							列辦理有害物暴露評估及職業性癌症學研究等經費2,760千元。	
			3	5230509000 一般建築及設備	4,968	4,968	0	(6)辦理勞動與職業安全衛生展示、研發成果推廣與國際交流經費24,249千元，較上年度減列辦理勞動安全衛生展示行銷傳播及展覽素材規劃、維護與擴充等經費2,874千元。
			1	5230509019 其他設備	4,968	4,968	0	(7)辦理智慧科技應用於勞動及職業安全衛生創新研究經費29,368千元，較上年度減列辦理IOT技術建立工安監測、利用穿戴式裝置建立高溫作業危害，以及辦理勞工有害物智慧監測研究等經費3,661千元。
			4	5230509800 第一預備金	100	100	0	本年度預算數之內容與上年度之比較如下： 1.購置勞動工作負荷量測設備等實驗儀器及資訊軟硬體設備等經費4,968千元。 2.上年度購置防護具量測設備、通風量測設備、實驗廢氣排放系統等實驗儀器及資訊軟硬體設備預算業已編竣，所列4,968千元如數減列。
								仍照上年度預算數編列。

# 叁、附屬表



本 頁 空 白

**勞動部勞動及職業安全衛生研究所**  
**歲入項目說明提要表**

中華民國111年度

單位：新臺幣千元

來源子目及細目與編號	0430500300 賠償收入	-0430500301 -一般賠償收入	預算金額	300	承辦單位	秘書室
------------	--------------------	------------------------	------	-----	------	-----

歲 入 項 目 說 明

一、項目內容 違約罰款收入。	二、法令依據 依相關法令規定辦理。
-------------------	----------------------

金 額 及 說 明

款	項	目	節	名 稱	金 額	說 明
2				0400000000 罰款及賠償收入	300	
	150			0430500000 勞動及職業安全衛 生研究所	300	
		1		0430500300 賠償收入	300	
			1	0430500301 一般賠償收入	300	係廠商違約逾期交貨之賠償收入。

**勞動部勞動及職業安全衛生研究所**  
**歲入項目說明提要表**

中華民國111年度

單位：新臺幣千元

來源子目及細目與編號	0730500100 財產孳息	-0730500103 -租金收入	預算金額	500	承辦單位	秘書室
------------	--------------------	----------------------	------	-----	------	-----

歲 入 項 目 說 明

一、項目內容 國際會議廳、會議室、學員宿舍外借收入。	二、法令依據 本所會議室與學員生活大樓使用管理要點。
-------------------------------	-------------------------------

金 額 及 說 明

款	項	目	節	名 稱	金 額	說 明
4				0700000000 財產收入	500	
	168			0730500000 勞動及職業安全衛 生研究所	500	
		1		0730500100 財產孳息	500	
			1	0730500103 租金收入	500	係會議室及學員宿舍場地之租金收入(包括會議室使用費370千元，宿舍使用費130千元)。

**勞動部勞動及職業安全衛生研究所**  
**歲入項目說明提要表**

中華民國111年度

單位：新臺幣千元

來源子目及細目與編號	0730500500 廢舊物資售價	預算金額	100	承辦單位	秘書室
------------	----------------------	------	-----	------	-----

歲 入 項 目 說 明

一、項目內容 變賣報廢財產及廢舊物品等收入。	二、法令依據 1. 國庫法第11條。 2. 國有財產法第7條。
---------------------------	---------------------------------------

金 額 及 說 明

款	項	目	節	名 稱	金 額	說 明
4				0700000000 財產收入	100	
	168			0730500000 勞動及職業安全衛生研究所	100	
		2		0730500500 廢舊物資售價	100	出售廢舊財產及物品等收入100千元。

**勞動部勞動及職業安全衛生研究所**  
**歲入項目說明提要表**

中華民國111年度

單位：新臺幣千元

來源子目及細目與編號	1230500200 雜項收入	-1230500210 -其他雜項收入	預算金額	60	承辦單位	秘書室
------------	--------------------	------------------------	------	----	------	-----

歲 入 項 目 說 明

<p>一、項目內容 廠商線上領取電子招標文件及使用郵資機酬金等收入。</p>	<p>二、法令依據 依據電子採購作業辦法及預算法等有關規定辦理。</p>
--	--

金 額 及 說 明

款	項	目	節	名 稱	金 額	說 明
7				1200000000 其他收入	60	
	166			1230500000 勞動及職業安全衛生研究所	60	
		1		1230500200 雜項收入	60	
			2	1230500210 其他雜項收入	60	1. 廠商線上領取電子招標文件收入50千元。 2. 使用郵資機酬金10千元。

**勞動部勞動及職業安全衛生研究所**  
**歲出計畫提要及分支計畫概況表**  
中華民國111年度

經資門併計

單位：新臺幣千元

工作計畫名稱及編號	5230500100 一般行政	預算金額	95,180
-----------	-----------------	------	--------

計畫內容：  
本計畫包括秘書室、主計室、人事室、政風室等辦理下列各項一般行政工作：  
1. 文書、事務及財物管理事項。  
2. 歲計與會計管理事項。  
3. 人事管理與查核事項。  
4. 政風業務。

預期成果：  
完成良好機關管理工作，俾助於本所業務之順利推展。

分支計畫及用途別科目	金額	承辦單位	說明
01 人員維持	92,539	人事室	職員61人、聘用人員2人、技工1人、駕駛2人、工友1人，需人事費92,539千元。
1000 人事費	92,539		
1015 法定編制人員待遇	57,871		
1020 約聘僱人員待遇	1,699		
1025 技工及工友待遇	1,584		
1030 獎金	15,012		
1035 其他給與	1,126		
1040 加班值班費	3,544		
1050 退休離職儲金	6,142		
1055 保險	5,561		
02 基本行政工作維持	2,641	秘書室	1. 現職員工教育訓練等需110千元。 2. 辦公大樓營運所需水電費174千元。 3. 郵寄文件及業務電話聯繫、數據交換與網路通訊費等需90千元；水電材料、清潔用品、報章雜誌、文具紙張、資訊維修等需69千元，合計159千元。 4. 油料費88千元。 5. 財產保險、公務車的牌照稅、燃料費、保險費等，共需170千元。 6. 環境布置、景觀美化、清潔服務費、辦理政風實況調查等，需703千元。 7. 辦理員工協助方案39千元。 8. 員工自強、體育、球類、慶生等文康活動每人每年2,000元，需134千元。 9. 辦公室、會議室、實驗室、學員大樓等活動場所所需修繕費用，需225千元。 10. 辦公事務機具所需之保養維護費45千元；車輛維修保養費87千元，共需132千元。 11. 電梯、水電、空調、電訊、消防(含廢氣水排放、警報)、污水處理廠等安全檢測及其他各項設施之維護，需160千元。 12. 員工出差之旅費，需30千元。
2000 業務費	2,286		
2003 教育訓練費	20		
2006 水電費	174		
2009 通訊費	90		
2018 資訊服務費	20		
2024 稅捐及規費	40		
2027 保險費	130		
2036 按日按件計資酬金	90		
2051 物品	137		
2054 一般事務費	876		
2063 房屋建築養護費	225		
2066 車輛及辦公器具養護費	132		
2069 設施及機械設備養護費	160		
2072 國內旅費	30		
2081 運費	20		
2084 短程車資	20		
2093 特別費	122		

**勞動部勞動及職業安全衛生研究所**  
**歲出計畫提要及分支計畫概況表**  
 中華民國111年度

經資門併計

單位：新臺幣千元

工作計畫名稱及編號	5230500100 一般行政	預算金額	95,180
分支計畫及用途別科目	金額	承辦單位	說 明
3000 設備及投資	313		13. 員工洽公之短程車資及公物之裝卸運輸等，需40千元。
3035 雜項設備費	313		
4000 獎補助費	42		14. 所長1人，每月特別費10.1千元，年需122千元。
4085 獎勵及慰問	42		15. 辦公、學員、實驗大樓所需家具、空調設備、會議視聽設備及事務機器等，需313千元。 16. 獎補助費42千元：按退休退職人員三節慰問金7人，每人每年慰問金6千元計列。

**勞動部勞動及職業安全衛生研究所  
歲出計畫提要及分支計畫概況表**

經資門併計

中華民國111年度

單位：新臺幣千元

工作計畫名稱及編號	5230501100 勞動及職業安全衛生研究	預算金額	177,336
-----------	------------------------	------	---------

計畫內容：

1. 勞動市場研究：辦理產業、產品市場、勞動經濟、就業安全或技術職能等勞動市場相關研究。
2. 勞動關係研究：辦理工作生活平衡與友善職場研究、勞資關係與勞動條件研究等。
3. 職業安全研究：營造安全技術研究、化工安全技術研究、機電安全技術研究、安全管理與監控技術研究。
4. 職業衛生調查研究：結合科技掌握職業衛生危害，開發控制技術以降低暴露風險。
5. 職業危害評估研究：有害物暴露調查及健康風險評估研究、有害物採樣分析技術研究、職業流行病學及生物偵測技術研究、職業病調查、預防及健康管理研究。
6. 勞工安全衛生展示研究：辦理勞動與職業安全衛生展示、研發成果推廣與國際交流等。
7. 智慧科技應用於勞動及職業安全衛生創新研究：辦理建築資訊模型應用、人工智慧建構勞工健康風險應用、勞動資料庫管理、支援勞動政策擬訂研究。

預期成果：

1. 勞動市場研究：分析勞動市場變化、強化工作職能或就業安全網，提出優化我國勞動市場、就業促進或勞動升級之5項政策建議。
2. 勞動關係研究：預期可對促進勞資合作與和諧勞資關係、促進職場平權、強化勞動者權益保障等，提出具體建言。預計配合政策需求，辦理15場次焦點座談會及提出6項政策建議。
3. 職業安全研究：掌握我國職災趨勢與要因，開發職場安全防護技術，應用新科技製作訓練教材，協助勞動部及事業單位職場安全管理與檢查；提供勞動部法規修正、制度改進應用及標準制定建議2件；研發職業安全技術資料、摺頁、方法、手冊或指引5項；提供安全衛生技術諮詢服務20案；發表國內外學術期刊或研討會論文5篇。
4. 職業衛生調查研究：因應產業發展趨勢，強化職業衛生管理與預防技術，研擬適當預防控制措施，提供法規政策參考，協助職業衛生管理技術及諮詢。應用建立技術評量作業場所人因性、物理性及作業現場其他危害影響情形，導入防護設備與環境通風控制等技術。預計完成相關研究報告10本，發表國內外學術期刊或研討會論文10篇，編印摺頁、指引或技術手冊，提供技術諮詢服務20案，提供新技術及資料供業者應用2件。
5. 職業危害評估研究：強化職場危害因子暴露調查，預防職業傷病，提供我國制定職業安全健康政策與法規修正之參考依據：包括流行病學與職業傷病監視及預防研究、職場健康監測與健康管理研究、有害物暴露調查及評估技術研究3大面向。協助事業單位預防職業病、完成期刊論文5篇、研討會論文10篇、研究報告10本。
6. 勞工安全衛生展示研究：強化本所科技計畫與績效管理、出版刊物50種，提供勞動及職業安全衛生知識資訊，瀏覽人次100萬，下載人次10萬；結合資源 擴充展覽素材，辦理勞動與職業安全衛生主題性展示，預計每年1萬2,000人次參觀；辦理國際交流業務，推動勞動及職業安全衛生研究成果之科技應用。
7. 智慧科技應用於勞動及職業安全衛生創新研究：預期完成研究報告8本、指引或光碟2件、技術報告2本、期刊論文3篇。

分支計畫及用途別科目	金額	承辦單位	說明
01 勞動市場趨勢與就業安定研究	28,811	市場組	1. 研發替代役5人，需人事費1,620千元。
1000 人事費	1,620		2. 辦理勞動市場變化及產業勞動力需求等相關研究，需業務費10,000千元。
1015 法定編制人員待遇	1,620		3. 辦理強化工作職能與提升就業力等相關研究，需業務費5,500千元。
2000 業務費	27,191		4. 辦理監測就業安全網，促進邊際勞工就業等相關研究，需業務費5,200千元。
2003 教育訓練費	100		5. 辦理建構人力資本智慧化整合體系等相關研究，需業務費5,500千元。
2006 水電費	1,000		6. 辦理勞動市場相關推展應用研究，或研究相
2009 通訊費	300		
2018 資訊服務費	1,635		
2021 其他業務租金	200		



**勞動部勞動及職業安全衛生研究所**  
**歲出計畫提要及分支計畫概況表**  
中華民國111年度

經資門併計

單位：新臺幣千元

工作計畫名稱及編號	5230501100 勞動及職業安全衛生研究	預算金額	177,336	
分支計畫及用途別科目	金額	承辦單位	說明	
2024 稅捐及規費	20		關之策略規劃、專家論壇、研討、演講或推廣等相關活動、出版品發行等，需業務費848千元。 7.參加歐盟改善生活及勞動條件基金會 (Euro found)研究諮商會議，需國外旅費143千元。	
2027 保險費	20			
2036 按日按件計資酬金	720			
2051 物品	900			
2054 一般事務費	20,764			
2063 房屋建築養護費	20			
2069 設施及機械設備養護費	949			
2072 國內旅費	300			
2078 國外旅費	143			
2081 運費	60			
2084 短程車資	60			
02 辦理工作生活平衡與友善職場研究、勞資關係與勞動條件研究	17,613	關係組		1.研發替代役5人，需人事費2,158千元。 2.辦理僱傭關係、勞資關係之研究等，需業務費5,443千元。 3.辦理勞動條件及基準、職場平權之研究，需業務費5,360千元。 4.辦理勞工保險、勞工退休制度及福利、職業重建之研究等，需業務費4,509千元。 5.參加比利時魯汶大學勞動及社會研究所(HIV A)研究諮商會議，需國外旅費143千元。
1000 人事費	2,158			
1015 法定編制人員待遇	2,158			
2000 業務費	15,455			
2003 教育訓練費	50			
2006 水電費	850			
2009 通訊費	380			
2018 資訊服務費	1,298			
2021 其他業務租金	300			
2027 保險費	30			
2036 按日按件計資酬金	1,300			
2042 國際組織會費	12			
2045 國內組織會費	4			
2051 物品	490			
2054 一般事務費	10,062			
2063 房屋建築養護費	8			
2069 設施及機械設備養護費	208			
2072 國內旅費	250			
2078 國外旅費	143			
2081 運費	45			
2084 短程車資	25			

**勞動部勞動及職業安全衛生研究所**  
**歲出計畫提要及分支計畫概況表**

經資門併計

中華民國111年度

單位：新臺幣千元

工作計畫名稱及編號	5230501100 勞動及職業安全衛生研究	預算金額	177,336
分支計畫及用途別科目	金額	承辦單位	說 明
03 機電、營造、化工安全技術及安全管理研究	23,823	安全組	1.研發替代役3人，需人事費1,320千元。 2.辦理安全資料庫建立、職災統計分析及安全管理等相關研究等，需業務費2,400千元。 3.辦理製程安全及火災爆炸預防相關化工安全研究等，需業務費4,020千元。 4.辦理靜電安全及防爆電氣等電氣安全防護技術研究，需業務費2,640千元。 5.辦理營造工程設施安全性能、施工作業安全評估及防災技術研究等，需業務費5,627千元。 6.辦理職業安全監控技術相關研究等，需業務費2,140千元。 7.辦理機械設備安全、作業安全評估及防護具相關研究等，需業務費4,650千元。 8.辦理技術諮詢、研究計畫審查及會同鑑定重大職災、研究成果專利申請、儀器校正檢測等，需業務費1,026千元。
1000 人事費	1,320		
1015 法定編制人員待遇	1,320		
2000 業務費	22,503		
2003 教育訓練費	100		
2006 水電費	1,440		
2009 通訊費	660		
2018 資訊服務費	1,250		
2021 其他業務租金	300		
2024 稅捐及規費	100		
2027 保險費	20		
2036 按日按件計資酬金	570		
2045 國內組織會費	20		
2051 物品	752		
2054 一般事務費	15,748		
2063 房屋建築養護費	21		
2069 設施及機械設備養護費	1,217		
2072 國內旅費	205		
2081 運費	80		
2084 短程車資	20		
04 結合科技掌握職業衛生危害，開發控制技術以降低暴露風險	28,771	衛生組	1.研發替代役4人，需人事費1,500千元。 2.因應產業發展趨勢辦理探究職業衛生問題與防護資訊研究，需業務費4,704千元。 3.辦理肌肉骨骼傷病預防管理與工作負荷評估模式研究，發展人因性危害評估檢核方法與改善技術研究，需業務費5,363千元。 4.辦理環境物性因子監測與探討，職場噪音危害控制技術研究等，需業務費4,996千元。 5.辦理探討通風控制與防護具管理應用資訊，建立防護技術提供參考，需業務費4,147千元。 6.應用勞工人體計測資料，改善勞動環境，需業務費6,800千元。 7.辦理員工在職專業訓練、技術與專利推廣及維護、購置個人安全衛生防護器具、實驗室
1000 人事費	1,500		
1015 法定編制人員待遇	1,500		
2000 業務費	27,271		
2003 教育訓練費	50		
2006 水電費	1,150		
2009 通訊費	330		
2018 資訊服務費	1,707		
2021 其他業務租金	50		
2024 稅捐及規費	200		
2036 按日按件計資酬金	800		
2045 國內組織會費	13		

**勞動部勞動及職業安全衛生研究所**  
**歲出計畫提要及分支計畫概況表**  
中華民國111年度

經資門併計

單位：新臺幣千元

工作計畫名稱及編號	5230501100 勞動及職業安全衛生研究	預算金額	177,336
分支計畫及用途別科目	金額	承辦單位	說明
2051 物品	850		維持改善及儀器檢測校正等，需業務費721千元。
2054 一般事務費	21,280		
2063 房屋建築養護費	14		8.辦理職業衛生成果推廣、編撰指引與手冊、邀集學者專家提供諮詢審查等，需業務費540千元。
2069 設施及機械設備養護費	521		
2072 國內旅費	254		
2081 運費	16		
2084 短程車資	36		
05 有害物風險評估、控制技術及健康管理研究	24,701	評估組	1.研發替代役4人，需人事費1,665千元。 2.辦理新興危害作業或法令列管有害物勞工暴露調查、健康風險評估及生物偵測技術建立研究等業務，需業務費5,469千元。 3.辦理高風險行業作業環境採樣分析及生物偵測分析技術之引進或研發、驗證及審查等業務，需業務費5,287千元。 4.辦理職業傷病流行病學、監視技術、調查研究等業務，需業務費5,307千元。 5.辦理高風險行業健康危害評估與預防、健康促進與管理研究等業務，需業務費5,373千元。 6.辦理資源回收業健康危害評估研究業務，需業務費800千元。 7.辦理實驗室之維持及員工在職專業訓練、健檢與健康管理、及購置個人安全衛生防護具等業務，需業務費400千元。 8.辦理研發技術、成果應用推廣與研討會、編撰指引與手冊等業務，需業務費400千元。
1000 人事費	1,665		
1015 法定編制人員待遇	1,665		
2000 業務費	23,036		
2003 教育訓練費	100		
2006 水電費	960		
2009 通訊費	200		
2018 資訊服務費	1,557		
2021 其他業務租金	79		
2024 稅捐及規費	100		
2036 按日按件計資酬金	925		
2042 國際組織會費	60		
2045 國內組織會費	35		
2051 物品	2,300		
2054 一般事務費	15,414		
2063 房屋建築養護費	15		
2069 設施及機械設備養護費	711		
2072 國內旅費	500		
2081 運費	40		
2084 短程車資	40		
06 辦理勞動與職業安全衛生展示、研發成果推廣與國際交流	24,249	展示館	1.研發替代役4人，需人事費2,342千元。 2.辦理施政計畫、科技計畫管理及勞動與職業安全衛生知識擴散，需業務費3,150千元。 3.辦理勞動與職業安全衛生展示行銷傳播及展覽素材規劃、維護、擴充，需業務費9,837千元，設備及投資1,220千元。
1000 人事費	2,342		
1015 法定編制人員待遇	2,342		
2000 業務費	20,687		
2003 教育訓練費	65		

**勞動部勞動及職業安全衛生研究所**  
**歲出計畫提要及分支計畫概況表**  
中華民國111年度

經資門併計

單位：新臺幣千元

工作計畫名稱及編號	5230501100 勞動及職業安全衛生研究	預算金額	177,336
分支計畫及用途別科目	金額	承辦單位	說明
2006 水電費	1,000		4. 辦理勞動與職業安全衛生人員教育訓練研究、科技研發成果運用及技術移轉與國際交流，需業務費2,000千元。 5. 委託辦理勞動及職業安全衛生期刊編印出版，需業務費3,000千元。 6. 委託辦理展示館運作管理及行銷，需業務費2,700千元。
2009 通訊費	300		
2015 權利使用費	600		
2018 資訊服務費	1,347		
2021 其他業務租金	500		
2027 保險費	500		
2036 按日按件計資酬金	950		
2039 委辦費	5,700		
2042 國際組織會費	10		
2045 國內組織會費	18		
2051 物品	1,000		
2054 一般事務費	6,007		
2063 房屋建築養護費	21		
2069 設施及機械設備養護費	1,899		
2072 國內旅費	470		
2081 運費	150		
2084 短程車資	150		
3000 設備及投資	1,220		
3035 雜項設備費	1,220		
07 智慧科技應用於勞動及職業安全衛生創新研究	29,368	安全組	1. 辦理勞動資料庫管理、系統介面及智慧聯網工作計畫，需業務費4,800千元。 2. 透過勞動資料支援勞動政策擬訂與成效評估，需業務費4,040千元，設備及投資813千元。 3. 應用智慧科技建立職場安全監測預警系統之研究，需業務費3,460千元。 4. 運用新興科技與技術管理職業衛生問題研究，需業務費6,935千元。 5. 勞工有害物智慧監測與建置即時偵測暴露資料庫及職業病 風險預測研究，需業務費6,470千元。 6. 結合產官學資源加強推動產官學合作研究，辦理勞動及職業安全衛生技術、危害評估與管理及成果推廣等合作事宜，需獎補助費2,850千元。
2000 業務費	25,705		
2003 教育訓練費	80		
2006 水電費	670		
2009 通訊費	280		
2018 資訊服務費	2,100		
2021 其他業務租金	105		
2036 按日按件計資酬金	750		
2051 物品	1,200		
2054 一般事務費	18,994		
2063 房屋建築養護費	7		
2069 設施及機械設備養護費	1,139		
2072 國內旅費	380		

**勞動部勞動及職業安全衛生研究所**  
**歲出計畫提要及分支計畫概況表**  
中華民國111年度

經資門併計

單位：新臺幣千元

工作計畫名稱及編號	5230501100 勞動及職業安全衛生研究		預算金額	
分支計畫及用途別科目	金額	承辦單位	說	明
3000 設備及投資	813			
3030 資訊軟硬體設備費	813			
4000 獎補助費	2,850			
4040 對國內團體之捐助	2,850			

**勞動部勞動及職業安全衛生研究所**  
**歲出計畫提要及分支計畫概況表**  
 中華民國111年度

經資門併計

單位：新臺幣千元

工作計畫名稱及編號	5230509019 其他設備	預算金額	4,968
-----------	-----------------	------	-------

計畫內容：  
 本所園區所需設備及各項研究實驗儀器等購置。

預期成果：  
 建立良好工作環境，以提升研究品質並推廣研究成果。

分支計畫及用途別科目	金額	承辦單位	說明
01 購置研究實驗器材設備	2,373	秘書室	購置勞動工作負荷量測實驗儀器等設備，需2,373千元。
3000 設備及投資	2,373		
3020 機械設備費	2,373		
02 購置資訊設備	2,595	秘書室	購置個人電腦、虛擬化設備、網路路由器及交換器、不斷電系統等資訊軟硬體設備，需2,595千元。
3000 設備及投資	2,595		
3030 資訊軟硬體設備費	2,595		

**勞動部勞動及職業安全衛生研究所**  
**歲出計畫提要及分支計畫概況表**  
 中華民國111年度

經資門併計

單位：新臺幣千元

工作計畫名稱及編號	5230509800 第一預備金	預算金額	100
-----------	------------------	------	-----

計畫內容： 依據預算法第二十二條規定設置，於年度進行中，執行歲出分配預算經費不足時動支。	預期成果： 使本所勞動及職業安全衛生研究業務，均能順利推動。
---	-----------------------------------

分支計畫及用途別科目	金額	承辦單位	說明
01 第一預備金	100	秘書室	依預算法第二十二條，以經常支出總額1%規定範圍內計列。
6000 預備金	100		
6005 第一預備金	100		

**勞動部勞動及職業安全衛生研究所**  
**各項費用彙計表**

中華民國111年度

單位：新臺幣千元

工作計畫名稱及編號 第一、二級用途別 科目名稱及編號	5230500100 一般行政	5230501100 勞動及職業安 全衛生研究	5230509019 其他設備	5230509800 第一預備金	合 計
合 計	95,180	177,336	4,968	100	277,584
1000 人事費	92,539	10,605	-	-	103,144
1015 法定編制人員待遇	57,871	10,605	-	-	68,476
1020 約聘僱人員待遇	1,699	-	-	-	1,699
1025 技工及工友待遇	1,584	-	-	-	1,584
1030 獎金	15,012	-	-	-	15,012
1035 其他給與	1,126	-	-	-	1,126
1040 加班值班費	3,544	-	-	-	3,544
1050 退休離職儲金	6,142	-	-	-	6,142
1055 保險	5,561	-	-	-	5,561
2000 業務費	2,286	161,848	-	-	164,134
2003 教育訓練費	20	545	-	-	565
2006 水電費	174	7,070	-	-	7,244
2009 通訊費	90	2,450	-	-	2,540
2015 權利使用費	-	600	-	-	600
2018 資訊服務費	20	10,894	-	-	10,914
2021 其他業務租金	-	1,534	-	-	1,534
2024 稅捐及規費	40	420	-	-	460
2027 保險費	130	570	-	-	700
2036 按日按件計資酬金	90	6,015	-	-	6,105
2039 委辦費	-	5,700	-	-	5,700
2042 國際組織會費	-	82	-	-	82
2045 國內組織會費	-	90	-	-	90
2051 物品	137	7,492	-	-	7,629
2054 一般事務費	876	108,269	-	-	109,145
2063 房屋建築養護費	225	106	-	-	331
2066 車輛及辦公器具養護費	132	-	-	-	132
2069 設施及機械設備養護費	160	6,644	-	-	6,804
2072 國內旅費	30	2,359	-	-	2,389
2078 國外旅費	-	286	-	-	286
2081 運費	20	391	-	-	411
2084 短程車資	20	331	-	-	351
2093 特別費	122	-	-	-	122



**勞動部勞動及職業安全衛生研究所**  
**各項費用彙計表**

中華民國111年度

單位：新臺幣千元

工作計畫名稱及編號 第一、二級用途別 科目名稱及編號	5230500100 一般行政	5230501100 勞動及職業安 全衛生研究	5230509019 其他設備	5230509800 第一預備金	合 計
3000 設備及投資	313	2,033	4,968	-	7,314
3020 機械設備費	-	-	2,373	-	2,373
3030 資訊軟硬體設備費	-	813	2,595	-	3,408
3035 雜項設備費	313	1,220	-	-	1,533
4000 獎補助費	42	2,850	-	-	2,892
4040 對國內團體之捐助	-	2,850	-	-	2,850
4085 獎勵及慰問	42	-	-	-	42
6000 預備金	-	-	-	100	100
6005 第一預備金	-	-	-	100	100

本 頁 空 白

**勞動部勞動及職業**  
**歲出一級用途**  
中華民國

科 目				經 常 支				
款	項	目	節	名 稱	人事費	業務費	獎補助費	債務費
15				勞動部主管				
	6			勞動及職業安全衛生研究所	103,144	164,134	2,892	-
				科學支出	103,144	164,134	2,892	-
		1		一般行政	92,539	2,286	42	-
		2		勞動及職業安全衛生研究	10,605	161,848	2,850	-
		3		一般建築及設備	-	-	-	-
			1	其他設備	-	-	-	-
		4		第一預備金	-	-	-	-

安全衛生研究所  
別科目分析表  
111年度

單位：新臺幣千元

出		資本支出					合計
預備金	小計	業務費	設備及投資	獎補助費	預備金	小計	
100	270,270	-	7,314	-	-	7,314	277,584
100	270,270	-	7,314	-	-	7,314	277,584
-	94,867	-	313	-	-	313	95,180
-	175,303	-	2,033	-	-	2,033	177,336
-	-	-	4,968	-	-	4,968	4,968
-	-	-	4,968	-	-	4,968	4,968
100	100	-	-	-	-	-	100

**勞動部勞動及職業**  
**資本支出**  
 中華民國

科 目				設 備				
款	項	目	節	名 稱 及 編 號	土地	房屋建築及設備	公共建設及設施	機械設備
15	6			003000000 勞動部主管				
				003050000 勞動及職業安全衛生研究所	-	-	-	2,373
				523050000 科學支出	-	-	-	2,373
			1	5230500100 一般行政	-	-	-	-
			2	5230501100 勞動及職業安全衛生研究	-	-	-	-
			3	5230509000 一般建築及設備	-	-	-	2,373
			1	5230509019 其他設備	-	-	-	2,373

安全衛生研究所  
分析表  
111年度

單位：新臺幣千元

及		投			資		其他資本支出	合 計
運輸設備	資訊軟體設備	雜項設備	權 利	投 資				
-	3,408	1,533	-	-	-	-	7,314	
-	3,408	1,533	-	-	-	-	7,314	
-	-	313	-	-	-	-	313	
-	813	1,220	-	-	-	-	2,033	
-	2,595	-	-	-	-	-	4,968	
-	2,595	-	-	-	-	-	4,968	

**勞動部勞動及職業安全衛生研究所**  
**人事費彙計表**  
中華民國111年度

單位：新臺幣千元

人 事 費 別	金 額	說 明
一、民意代表待遇	-	
二、政務人員待遇	-	
三、法定編制人員待遇	68,476	含研發替代役25人，計10,605千元。
四、約聘僱人員待遇	1,699	
五、技工及工友待遇	1,584	
六、獎金	15,012	
七、其他給與	1,126	
八、加班值班費	3,544	
九、退休退職給付	-	
十、退休離職儲金	6,142	
十一、保險	5,561	
十二、調待準備	-	
合 計	103,144	

本 頁 空 白



**勞動部勞動及職業  
預算員額**  
 中華民國

科 目				員 額 ( 單位：														
款	項	目	節 名 稱	職 員		警 察		法 警		駐 警		工 友		技 工		駕 駛		
				本年度	上年度	本年度	上年度	本年度	上年度	本年度	上年度	本年度	上年度	本年度	上年度	本年度	上年度	
15																		
	6			003000000 勞動部主管														
				003050000 勞動及職業安全衛 生研究所	61	61	-	-	-	-	-	-	1	1	1	1	2	2
		1		5230500100 一般行政	61	61	-	-	-	-	-	-	1	1	1	1	2	2

安全衛生研究所  
明細表

111年度

單位：新臺幣千元

人								年 需 經 費			說 明
聘 用		約 僱		駐外雇員		合 計		本 年 度	上 年 度	比 較	
本 年 度	上 年 度	本 年 度	上 年 度	本 年 度	上 年 度	本 年 度	上 年 度				
	2		-		-	67	67	88,995	88,573	422	
	2		-		-	67	67	88,995	88,573	422	本年度以業務費預計進用「勞務承攬人力」50人34,796千元，分述如下： 1. 環境清潔維護計畫，預計進用3人1,496千元。 2. 駐衛保全計畫，預計進用9人5,200千元。 3. 電氣技術人員登記、駐點服務暨設備保養計畫，預計進用1人800千元。 4. 網路、主機、駐點及資訊安全認證維護服務計畫，預計進用4人3,300千元。 5. 勞動及職業安全衛生研究助理、行政作業及實驗室安全衛生與環境保護工作計畫，預計進用28人19,200千元。 6. 勞動資料庫管理、個資安全、系統介面及智慧聯網工作計畫，預計進用5人4,800千元。

**勞動部勞動及職業安全衛生研究所**  
**公務車輛明細表**  
中華民國111年度

單位：新臺幣千元

車輛數	車輛種類	乘客人數 不含司機	購置 年月	汽缸總 排氣量 (立方公分)	油料費			養護費	其他	備註
					數量(公升)	單價(元)	金額			
現有車輛：										
1	首長專用車	4	102.12	1,798	1,653	30.00	50	51	29	AFG-7553。
1	小客貨兩用車 (7-8人座)	7	105.07	2,198	1,130	30.00	34	34	20	AMX-7205。
1	一般公務用機車	1	100.05	150	149	30.00	4	2	1	839-JAW。
	合計				2,932		88	87	50	

本 頁 空 白

預算員額： 職員 61 人 技工 1 人  
 警察 0 人 駕駛 2 人  
 法警 0 人 聘用 2 人  
 駐警 0 人 約僱 0 人  
 工友 1 人 駐外雇員 0 人

合計： 67 人

勞動部勞動及職業

現有辦公房

中華民國

區 分	自有				無償借用		
	單位數	面積	取得成本	年需養護費	單位數	面積	年需養護費
一、辦公房屋	5棟	24,581.00	557,156	331		-	-
二、機關宿舍		-	-	-		-	-
1 首長宿舍		-	-	-		-	-
2 單房間職務宿舍		-	-	-		-	-
3 多房間職務宿舍		-	-	-		-	-
三、其他		-	-	-		-	-
合 計		24,581.00	557,156	331		-	-

安全衛生研究所

舍明細表

111年度

單位：新臺幣千元，平方公尺

有償租用或借用					合計			
單位數	面積	押金	租金	年需養護費	面積	押金	租金	年需養護費
	-	-	-	-	24,581.00	-	-	331
	-	-	-	-	-	-	-	-
	-	-	-	-	-	-	-	-
	-	-	-	-	-	-	-	-
	-	-	-	-	-	-	-	-
	-	-	-	-	-	-	-	-
	-	-	-	-	24,581.00	-	-	331

**勞動部勞動及職業  
捐助經費**  
中華民國

捐 助 計 畫	計 畫 起 訖 年 度	捐 助 對 象	捐 助 內 容	捐 助	
				經 人	常 事 費
合計					1,000
1.對團體之捐助					1,000
4040 對國內團體之捐助					1,000
(1)5230501100 勞動及職業安全衛生研究					1,000
[1]勞動部勞動及職業安全衛生研究所推動研究發展補助作業要點	01 111-111	企業、國內民間團體及財團法人	為促進勞動與職業安全衛生研究發展及推廣，結合產官學研究資源，提升施政效能及成果運用。		1,000
2.對個人之捐助					-
4085 獎勵及慰問					-
(1)5230500100 一般行政					-
[1]退休退職人員慰問金	02 111-111	退休退職人員	退休退職人員三節慰問金。(依據行政院105年9月8日院授人給揆字第1050053161號函及行政院人事行政總處105年9月13日總處綜字第1050053769號函辦理)		-

安全衛生研究所  
分析表  
111年度

單位：新臺幣千元

經 費		之 用 途		分 析
門		資 本		合 計
業 務 費	其 他	營 建 工 程	其 他	
1,850	42	-	-	2,892
1,850	-	-	-	2,850
1,850	-	-	-	2,850
1,850	-	-	-	2,850
1,850	-	-	-	2,850
-	42	-	-	42
-	42	-	-	42
-	42	-	-	42
-	42	-	-	42



**勞動部勞動及職業安全衛生研究所**  
**派員出國計畫預算總表**  
 中華民國111年度

單位：新臺幣千元

類 別	本 年 度 計 畫 項 數	本 年 度 預 計 人 天	本 年 度 預 算 數	上 年 度 計 畫 項 數	上 年 度 核 定 人 天	上 年 度 預 算 數
合 計	2	19	286	3	22	301
考 察	-	-	-	-	-	-
視 察	-	-	-	-	-	-
訪 問	-	-	-	-	-	-
開 會	2	19	286	3	22	301
談 判	-	-	-	-	-	-
進 修	-	-	-	-	-	-
研 究	-	-	-	-	-	-
實 習	-	-	-	-	-	-

本 頁 空 白

**勞動部勞動及職業**  
**派員出國計畫預算類別表**  
中華民國

計畫名稱及領域代碼	擬前往國家或地區	主要會議議題 談判重點等	預計天數	擬派人數	旅費	
					交通費	生活費
二·不定期會議						
01 歐盟改善生活及勞動條件基金會(Eurofound)研究諮商會議 - 94	愛爾蘭	歐盟改善生活及勞動條件基金會(Eurofound)研究諮商會議。	10	1	45	58
02 比利時魯汶大學勞動及社會研究所(HIVA)研究諮商會議 - 94	比利時	比利時魯汶大學勞動及社會研究所(HIVA)研究諮商會議。	9	1	45	63

安全衛生研究所  
 一開會、談判  
 111年度

單位：新臺幣千元

預算		歸屬預算科目	最近三次有關同一出國計畫之實際執行情形			
辦公費	合計		出國地點	出國期間	出國人數	國外旅費
40	143	勞動及職業安全衛生研究			-	-
					-	-
					-	-
35	143	勞動及職業安全衛生研究			-	-
					-	-
					-	-

職能 別分類	經濟性 分類	經 常			
		受僱人員報酬	商品及勞務購買支出	債務利息	土地租金支出
總 計		109,254	158,042	-	-
13 其他經濟服務		109,254	158,042	-	-

安全衛生研究所  
 濟性綜合分類表  
 111年度

單位：新臺幣千元

支 出				經常支出合計
對企業	經 常 移 轉			
		對家庭及民間 非營利機構	對政府	對國外
-	2,892	-	82	270,270
-	2,892	-	82	270,270

職能 別分類	經濟性 分類	資本			
		投資及增資			資
		對營業基金	對非營業特種基金	對民間企業	對企業
總計		-	-	-	-
13 其他經濟服務		-	-	-	-

安全衛生研究所  
 濟性綜合分類表  
 111年度

單位：新臺幣千元

支			出	
本	移	轉	土地購入	無形資產購入
對家庭及民間 非營利機構	對政府	對國外		
-	-	-	-	-
-	-	-	-	-



職能 別分類	經濟性 分類	資 本			
		固 定			本
		住宅	非住宅房屋	營建工程	運輸工具
總 計		-	-	-	-
13 其他經濟服務		-	-	-	-

安全衛生研究所  
 濟性綜合分類表  
 111年度

單位：新臺幣千元

支			出		總計
形	成		資本支出合計		
資訊軟體	機器及其他設備	土地改良			
417	6,897	-	7,314		277,584
417	6,897	-	7,314		277,584

**勞動部勞動及職業  
委辦經費**  
中華民國

委 辦 計 畫	計 畫 起 訖 年 度	委 辦 內 容	委 辦	
			經 常	
			用 人 費 用	業 務 費 用
合計			2,900	2,800
1.5230501100 勞動及職業安全衛生研究			2,900	2,800
(1)委託辦理勞動及職業安 全衛生研究期刊編印出 版	111-111	辦理本所期刊印製出版。	1,400	1,600
(2)委託辦理展示館運作管 理及行銷	111-111	辦理展示館經營運作與行銷。	1,500	1,200

安全衛生研究所  
分析表  
111年度

單位：新臺幣千元

經 費 之 用 途		分 析	
門	資 本	門	合 計
其 他	設 備 購 置	其 他	
-	-	-	5,700
-	-	-	5,700
-	-	-	3,000
-	-	-	2,700

**勞動部勞動及職業安全衛生研究所**  
**立法院審議中央政府總預算案所提決議、附帶決議及注意辦理事項辦理情形報告表**  
 中華民國 110 年度

決 議 、 附 帶 決 議 及 注 意 事 項	辦 理 情 形
項 次	內 容
壹、通案決議部分：	
(一)	<p>110年度總預算案針對各機關所屬通案刪減用途別項目決議如下：</p> <ol style="list-style-type: none"> <li>1. 減列大陸地區旅費40%。</li> <li>2. 減列國外旅費及出國教育訓練費（不含現行法律明文規定支出）5%。</li> <li>3. 減列委辦費（不含現行法律明文規定支出）5%。</li> <li>4. 減列房屋建築養護費、車輛及辦公器具養護費、設施及機械設備養護費5%。</li> <li>5. 減列軍事裝備及設施3%。</li> <li>6. 減列一般事務費（不含現行法律明文規定支出）5%。</li> <li>7. 減列政令宣導費20%。</li> <li>8. 減列設備及投資（不含現行法律明文規定支出及資產作價投資）6%。</li> <li>9. 減列對國內團體之捐助及政府機關間之補助（不含現行法律明文規定支出）5%。</li> <li>10. 對地方政府之補助（不含現行法律明文規定支出及一般性補助款）5%。</li> <li>11. 前述1至6項允許在業務費科目範圍內調整。</li> <li>12. 前述9至10項允許在獎補助費科目範圍內調整。</li> <li>13. 前述1至10項若有特殊困難無法依上開原則調整者，可提出其他可刪減項目，經主計總處審核同意後予以代替補足。</li> <li>14. 如總刪減數未達255億元（約1.18%），另予補足。</li> </ol> <p>110年度中央政府總預算案針對各機關及所屬統刪項目如下：</p> <ol style="list-style-type: none"> <li>1. 大陸地區旅費：統刪40%，其中國家發展委員會、原住民族委員會、役政署、移民署、賦稅署、關務署及所屬、教育部、國民及學前教育署、體育署、國家圖書館、國家教育研究院、法務部、司法官學院、廉政署、矯正署及所屬、行政執行署及所屬、臺灣高等檢察署智慧財產檢察分署、調查局、工業局、智慧財產局、交通部、中央氣象局、觀光局及所屬、鐵道局及所屬、農業委員會、林務局、林業試驗所、特有生物研究保育中心、漁業署及所屬、動植物防疫檢疫局及所屬、農糧署及所屬、海洋委員會、海巡署及所屬、海洋保育署改以其他項目刪減替代，科目自行調整。</li> <li>2. 國外旅費及出國教育訓練費：除法律義務支出不刪外，其餘統刪5%，其中國家安全會議、行政院、主計總處、公務人力發展學院、國立故宮博物院、檔案管理局、原住民族委員會、原住民族文化發展中心、客家委員會及所屬、立法院、考選部、銓敘部、國家文官學院及所屬、公務人員退休撫卹基金管理委員會、內政部、營建署及所屬、中央警察大學、移民署、外交部、領事事務局、國防部所屬、財政部、國庫署、賦稅署、臺北國稅局、高雄國稅局、北區國稅局及所屬、南區國稅局及所屬、關務署及所屬、財政資訊中心、教育部、國民及學前教育署、體育署、青年發展署、國家圖書館、國立公共資訊圖書館、國家教育研究院、法務部、司法官學院、</li> </ol>

配合決議內容辦理。

**勞動部勞動及職業安全衛生研究所**  
**立法院審議中央政府總預算案所提決議、附帶決議及注意辦理事項辦理情形報告表**  
 中華民國 110 年度

決 議 、 附 帶 決 議 及 注 意 事 項	辦 理 情 形
項 次	內 容
	<p>法醫研究所、廉政署、矯正署及所屬、臺灣高等檢察署、調查局、工業局、智慧財產局、加工出口區管理處及所屬、中央地質調查所、能源局、交通部、民用航空局、中央氣象局、觀光局及所屬、運輸研究所、公路總局及所屬、鐵道局及所屬、勞動基金運用局、僑務委員會、原子能委員會、輻射偵測中心、放射性物料管理局、核能研究所、農業委員會、林務局、水土保持局、農業試驗所、林業試驗所、水產試驗所、畜產試驗所、家畜衛生試驗所、農業藥物毒物試驗所、特有生物研究保育中心、種苗改良繁殖場、臺中區農業改良場、高雄區農業改良場、花蓮區農業改良場、漁業署及所屬、動植物防疫檢疫局及所屬、農業金融局、農糧署及所屬、環境檢驗所、科技部、新竹科學園區管理局、南部科學園區管理局、保險局、海洋委員會、海巡署及所屬、海洋保育署改以其他項目刪減替代，科目自行調整。</p> <p>3. 委辦費：除法律義務支出不刪外，其餘統刪5%，其中國家安全會議、行政院、公務人力發展學院、立法院、考試院、銓敘部、內政部、移民署、外交及國際事務學院、國防部所屬、國庫署、國家教育研究院、法務部、司法官學院、法醫研究所、廉政署、矯正署及所屬、經濟部、交通部、中央氣象局、運輸研究所、公路總局及所屬、農業委員會、家畜衛生試驗所、農業藥物毒物試驗所、特有生物研究保育中心、種苗改良繁殖場、臺南區農業改良場、花蓮區農業改良場、漁業署及所屬、動植物防疫檢疫局及所屬、環境檢驗所、中部科學園區管理局、南部科學園區管理局、海洋委員會、海巡署及所屬、海洋保育署改以其他項目刪減替代，科目自行調整。</p> <p>4. 房屋建築養護費、車輛及辦公器具養護費、設施及機械設備養護費：統刪5%，其中行政院、主計總處、公務人力發展學院、國立故宮博物院、檔案管理局、客家委員會及所屬、公平交易委員會、立法院、銓敘部、審計部、審計部臺北市審計處、審計部新北市審計處、審計部桃園市審計處、審計部臺中市審計處、審計部臺南市審計處、審計部高雄市審計處、內政部、消防署及所屬、移民署、領事事務局、外交及國際事務學院、國防部所屬、財政部、國庫署、賦稅署、臺北國稅局、高雄國稅局、北區國稅局及所屬、中區國稅局及所屬、南區國稅局及所屬、關務署及所屬、國有財產署及所屬、教育部、國民及學前教育署、體育署、國家圖書館、國立公共資訊圖書館、國立教育廣播電臺、國家教育研究院、法務部、司法官學院、法醫研究所、廉政署、矯正署及所屬、行政執行署及所屬、最高檢察署、臺灣高等檢察署、臺灣高等檢察署臺中檢察分署、臺灣高等檢察署臺南檢察分署、臺灣高等檢察署高雄檢察分署、臺灣高等檢察署花蓮檢察分署、臺灣高等檢察署智慧財產檢察分署、臺灣臺北地方檢察署、臺灣士林地方檢察署、臺灣新北地方檢察署、臺灣桃園地方檢察署、臺灣新竹地方檢察署、臺灣苗栗地方檢察署、臺灣臺中地方檢察署、臺灣南投地方檢察署、臺灣彰化地方檢察署、</p>

**勞動部勞動及職業安全衛生研究所**  
**立法院審議中央政府總預算案所提決議、附帶決議及注意辦理事項辦理情形報告表**  
 中華民國 110 年度

決 議 項 次	附 帶 決 議 及 注 意 事 項 內 容	辦 理 情 形
	<p>臺灣雲林地方檢察署、臺灣嘉義地方檢察署、臺灣臺南地方檢察署、臺灣橋頭地方檢察署、臺灣高雄地方檢察署、臺灣屏東地方檢察署、臺灣臺東地方檢察署、臺灣花蓮地方檢察署、臺灣宜蘭地方檢察署、臺灣基隆地方檢察署、臺灣澎湖地方檢察署、福建高等檢察署金門檢察分署、福建金門地方檢察署、福建連江地方檢察署、調查局、經濟部、標準檢驗局及所屬、中小企業處、加工出口區管理處及所屬、交通部、民用航空局、中央氣象局、觀光局及所屬、運輸研究所、公路總局及所屬、鐵道局及所屬、僑務委員會、原子能委員會、輻射偵測中心、放射性物料管理局、農業委員會、水土保持局、家畜衛生試驗所、特有生物研究保育中心、桃園區農業改良場、臺南區農業改良場、高雄區農業改良場、花蓮區農業改良場、漁業署及所屬、動植物防疫檢疫局及所屬、農業金融局、毒物及化學物質局、環境檢驗所、新竹科學園區管理局、海洋委員會、海巡署及所屬、海洋保育署改以其他項目刪減替代，科目自行調整。</p> <p>5. 軍事裝備及設施：統刪3%。</p> <p>6. 一般事務費：除法律義務支出不刪外，其餘統刪5%，其中總統府、行政院、主計總處、國家發展委員會、客家委員會及所屬、公平交易委員會、國家通訊傳播委員會、公共工程委員會、立法院、最高法院、最高行政法院、臺北高等行政法院、臺中高等行政法院、高雄高等行政法院、懲戒法院、法官學院、智慧財產法院、臺灣高等法院、臺灣高等法院臺中分院、臺灣高等法院臺南分院、臺灣高等法院高雄分院、臺灣高等法院花蓮分院、臺灣臺北地方法院、臺灣士林地方法院、臺灣新北地方法院、臺灣桃園地方法院、臺灣新竹地方法院、臺灣苗栗地方法院、臺灣臺中地方法院、臺灣南投地方法院、臺灣彰化地方法院、臺灣雲林地方法院、臺灣嘉義地方法院、臺灣臺南地方法院、臺灣橋頭地方法院、臺灣高雄地方法院、臺灣屏東地方法院、臺灣臺東地方法院、臺灣花蓮地方法院、臺灣宜蘭地方法院、臺灣基隆地方法院、臺灣澎湖地方法院、臺灣高雄少年及家事法院、福建高等法院金門分院、福建金門地方法院、福建連江地方法院、考試院、考選部、審計部、審計部臺北市審計處、審計部新北市審計處、審計部桃園市審計處、審計部臺中市審計處、審計部臺南市審計處、審計部高雄市審計處、警政署及所屬、消防署及所屬、空中勤務總隊、外交部、國防部所屬、財政部、國庫署、臺北國稅局、高雄國稅局、北區國稅局及所屬、中區國稅局及所屬、南區國稅局及所屬、關務署及所屬、國有財產署及所屬、財政資訊中心、國家圖書館、國立公共資訊圖書館、國立教育廣播電臺、國家教育研究院、法務部、法官學院、法醫研究所、廉政署、矯正署及所屬、行政執行署及所屬、最高檢察署、臺灣高等檢察署、臺灣高等檢察署臺中檢察分署、臺灣高等檢察署臺南檢察分署、臺灣高等檢察署高雄檢察分署、臺灣高等檢察署花蓮檢察分署、臺灣高等</p>	

**勞動部勞動及職業安全衛生研究所**  
**立法院審議中央政府總預算案所提決議、附帶決議及注意辦理事項辦理情形報告表**  
 中華民國 110 年度

決 議 、 附 帶 決 議 及 注 意 事 項	辦 理 情 形
項 次	內 容
	<p>檢察署智慧財產檢察分署、臺灣臺北地方檢察署、臺灣士林地方檢察署、臺灣新北地方檢察署、臺灣桃園地方檢察署、臺灣新竹地方檢察署、臺灣苗栗地方檢察署、臺灣臺中地方檢察署、臺灣南投地方檢察署、臺灣彰化地方檢察署、臺灣雲林地方檢察署、臺灣嘉義地方檢察署、臺灣臺南地方檢察署、臺灣橋頭地方檢察署、臺灣高雄地方檢察署、臺灣屏東地方檢察署、臺灣臺東地方檢察署、臺灣花蓮地方檢察署、臺灣宜蘭地方檢察署、臺灣基隆地方檢察署、臺灣澎湖地方檢察署、福建高等檢察署金門檢察分署、福建金門地方檢察署、福建連江地方檢察署、調查局、經濟部、標準檢驗局及所屬、中小企業處、加工出口區管理處及所屬、交通部、民用航空局、中央氣象局、觀光局及所屬、運輸研究所、公路總局及所屬、鐵道局及所屬、原子能委員會、輻射偵測中心、放射性物料管理局、農業委員會、水土保持局、家畜衛生試驗所、桃園區農業改良場、花蓮區農業改良場、漁業署及所屬、中央健康保險署、毒物及化學物質局、新竹科學園區管理局、金融監督管理委員會、銀行局、證券期貨局、保險局、檢查局、海洋委員會、海巡署及所屬、海洋保育署改以其他項目刪減替代，科目自行調整。</p> <p>7. 政令宣導費：統刪20%。</p> <p>8. 設備及投資：除法律義務支出及資產作價投資不刪外，其餘統刪6%，其中立法院、最高法院、高雄高等行政法院、懲戒法院、法官學院、智慧財產法院、臺灣高等法院、臺灣高等法院花蓮分院、臺灣士林地方法院、臺灣新北地方法院、臺灣桃園地方法院、臺灣新竹地方法院、臺灣苗栗地方法院、臺灣南投地方法院、臺灣彰化地方法院、臺灣雲林地方法院、臺灣高雄地方法院、臺灣花蓮地方法院、臺灣宜蘭地方法院、臺灣澎湖地方法院、臺灣高雄少年及家事法院、福建高等法院金門分院、福建金門地方法院、審計部臺北市審計處、審計部新北市審計處、審計部桃園市審計處、審計部臺中市審計處、審計部臺南市審計處、審計部高雄市審計處、消防署及所屬、役政署、建築研究所、外交及國際事務學院、國防部所屬、財政部、國庫署、賦稅署、臺北國稅局、中區國稅局及所屬、關務署及所屬、國有財產署及所屬、財政資訊中心、國家圖書館、國立公共資訊圖書館、國立教育廣播電臺、國家教育研究院、法務部、司法官學院、法醫研究所、廉政署、行政執行署及所屬、最高檢察署、臺灣高等檢察署、臺灣高等檢察署臺中檢察分署、臺灣高等檢察署臺南檢察分署、臺灣高等檢察署高雄檢察分署、臺灣高等檢察署花蓮檢察分署、臺灣高等檢察署智慧財產檢察分署、臺灣臺北地方檢察署、臺灣士林地方檢察署、臺灣新北地方檢察署、臺灣桃園地方檢察署、臺灣新竹地方檢察署、臺灣苗栗地方檢察署、臺灣南投地方檢察署、臺灣雲林地方檢察署、臺灣嘉義地方檢察署、臺灣臺南地方檢察署、臺灣橋頭地方檢察署、臺灣高雄地方檢察署、臺灣屏東地方檢察署、臺灣臺東地方</p>



勞動部勞動及職業安全衛生研究所

立法院審議中央政府總預算案所提決議、附帶決議及注意辦理事項辦理情形報告表

中華民國 110 年度

決議、附帶決議及注意事項	內容	辦理情形
	<p>檢察署、臺灣花蓮地方檢察署、臺灣宜蘭地方檢察署、臺灣基隆地方檢察署、臺灣澎湖地方檢察署、福建高等檢察署金門檢察分署、福建金門地方檢察署、福建連江地方檢察署、調查局、經濟部、工業局、水利署及所屬、中央氣象局、觀光局及所屬、公路總局及所屬、鐵道局及所屬、金融監督管理委員會、海洋委員會、海洋保育署改以其他項目刪減替代，科目自行調整。</p> <p>9. 對國內團體之捐助與政府機關間之補助：除法律義務支出不刪外，其餘統刪5%，其中司法院、內政部、營建署及所屬、消防署及所屬、法務部、臺灣臺北地方檢察署、臺灣士林地方檢察署、臺灣新北地方檢察署、臺灣桃園地方檢察署、臺灣新竹地方檢察署、臺灣苗栗地方檢察署、臺灣臺中地方檢察署、臺灣南投地方檢察署、臺灣彰化地方檢察署、臺灣雲林地方檢察署、臺灣嘉義地方檢察署、臺灣臺南地方檢察署、臺灣橋頭地方檢察署、臺灣高雄地方檢察署、臺灣屏東地方檢察署、臺灣臺東地方檢察署、臺灣花蓮地方檢察署、臺灣宜蘭地方檢察署、臺灣基隆地方檢察署、臺灣澎湖地方檢察署、福建金門地方檢察署、福建連江地方檢察署、標準檢驗局及所屬、交通部、觀光局及所屬、公路總局及所屬、核能研究所、農業委員會、水土保持局、漁業署及所屬、動植物防疫檢疫局及所屬、環境保護署、文化部、新竹科學園區管理局、海洋委員會、海洋保育署改以其他項目刪減替代，科目自行調整。</p> <p>10. 對地方政府之補助：除法律義務支出及一般性補助款不刪外，其餘統刪5%，其中人事行政總處、役政署、臺灣臺中地方檢察署、臺灣南投地方檢察署、臺灣彰化地方檢察署、臺灣雲林地方檢察署、臺灣嘉義地方檢察署、臺灣臺南地方檢察署、臺灣橋頭地方檢察署、臺灣高雄地方檢察署、臺灣屏東地方檢察署、臺灣花蓮地方檢察署、交通部、公路總局及所屬、鐵道局及所屬、漁業署及所屬、動植物防疫檢疫局及所屬、海洋委員會、海洋保育署改以其他項目刪減替代，科目自行調整。</p>	
(二)	<p>為利公開透明，並讓立法院監督各行政機關及基金預算執行情形，俾利發揮預算財務效益，爰請自111年度起各機關編列政策宣導經費應於單位預算書或附屬單位預算書中以表列方式呈現預算科目、金額、預計執行內容等，以利外界監督。</p>	<p>配合決議內容辦理。</p>
(三)	<p>為公開透明，並利立法院監督預算執行情形，政府各機關編列廣告費用及宣傳費用，須符合預算法第62條之1規定，按季將辦理方式、政策效益及執行情形函送立法院備查，俾利政府預算發揮最大效益。</p>	<p>配合決議內容辦理。</p>
(四)	<p>有關部分政府捐助之財團法人，如經濟部所轄財團法人工業技術研究院等11家及文化部所轄財團法人中央通訊社等3家長期無償使用國有不動產，無償使用國有不動產作為實驗室、辦公處所、倉庫或職員宿舍等，尚無相關法令許可政府捐助之財團</p>	<p>配合決議內容辦理。</p>

**勞動部勞動及職業安全衛生研究所**  
**立法院審議中央政府總預算案所提決議、附帶決議及注意辦理事項辦理情形報告表**  
 中華民國 110 年度

決 議 、 附 帶 決 議 及 注 意 事 項	辦 理 情 形	
項 次	內 容	
	<p>法人得以長期無償使用國有不動產，卻將自有不動產出租以賺取租金收入，使用期間最長有超過50年者，多數亦長達2、3、40年之久，其合理性，有待商榷。鑑於國有不動產為國家重要資源，政府機關應善盡管理之責任，並為妥適有效之運用，應請行政院責成各主管機關及財政部國有財產署全面清查，及妥適處理國有不動產提供財團法人無償使用情形，並研議短期保障國有財產權益及長期整體規劃有效運用方案，俾利符合國有財產法令之規範，及提升國有財產運用效益，增加財政收入，爰請行政院於6個月內向立法院各相關委員會提出書面報告。</p>	
(五)	<p>為完備科技創新研發環境，邁向智慧國家，110年度中央政府總預算案編列科技發展計畫經費969億元，加計中央政府前瞻基礎建設計畫第3期特別預算案編列200億元、國防科技經費104億元、營業與非營業特種基金編列256億元，合共1,529億元，較109年度相同基礎增加27億元，增幅1.8%。另依據科學技術基本法第5條規定，為推廣政府出資之應用性科學技術研究發展成果，政府應監督或協助法人、業學界等執行研究發展單位，將研究發展成果轉化為實際之生產或利用。惟依立法院預算中心評估報告指出，其中經濟部105至108年度科技專案計畫取得國內、外專利，分別1,956件、1,799件、1,651件、1,566件，總計6,972件，件數呈現逐年趨減，已取得之專利超過6年尚未應用者並逾7,000件，近3年增幅將近五成，且未使用專利每年相關管理維護費用達億元。鑑於研發成果攸關產業發展，近來國內、外業界為增進自己產業競爭力，已紛紛將專利權轉為營業秘密，我國除重視專利權保護外，更應將營業秘密妥為管控，以防資訊外洩，爰請行政院將近3年整體對科技研發經費預算執行、科技研發成果績效及管控機制等相關事項於3個月內向立法院各相關委員會提出書面報告。</p>	配合決議內容辦理。
(六)	<p>110年度公共建設計畫預算共編列5,340億元，包括公務預算1,324億元、特別預算1,041億元、營業基金1,386億元及非營業基金1,589億元，金額極為龐大，計畫項目亦極多，主要依「行政院所屬各機關個案計畫管制評核作業要點」辦理管考，評核著重於個案計畫年度目標達成情形、經費運用及執行進度等，國家發展委員會於107年1月起推動預警機制，將計畫「潛藏無法如期達成風險」、「預定工作進度明顯配衡失當」等列入預警計畫篩選原則，整體計畫之執行亦納入考量，國家發展委員會於同年10月修正「行政院及所屬各機關中長程個案計畫編審要點」，將營運評估納入規範，明訂個案計畫執行完成後，各機關應作總結評估報告，並回饋至計畫審議及先期作業階段，國家發展委員會亦應適時辦理各項評估之複評，惟國家發展委員會108年度總結評估複評比率僅11.54%，且106及107年度複評發現，如繳庫率偏高或經費控管不良、規劃及執行能力待加強，未進行經濟效益分析等諸多情形，重要且相似問題一再被提出，又部分公共建設計畫先期規劃未臻完善，未能落實監督控管廠商履約狀況致計畫頻仍修正、停（緩）辦或內容修正幅度頗大，顯見國家發展委員會評估、審議未能發揮成效，淪為紙</p>	配合決議內容辦理。

**勞動部勞動及職業安全衛生研究所**  
**立法院審議中央政府總預算案所提決議、附帶決議及注意辦理事項辦理情形報告表**  
 中華民國 110 年度

決 議 、 附 帶 決 議 及 注 意 事 項	辦 理 情 形	
項 次	內 容	
	上作業，爰請行政院檢討公共建設計畫審議、預警及管控等機制，並於3個月內向立法院各相關委員會針對前揭內容提出書面報告。	
(七)	5G具有「高頻寬 (eMBB)」、「多連結 (mMTC)」及「低延遲/高可靠 (URLLC)」等特點，有別於4G封閉式核心網路架構，5G網路採用大量軟體功能模組、核心網路雲端虛擬化設計，且第三方服務提供者可透過電信業者之多接取邊緣運算提供用戶高速、低延遲服務。然而開放式設計，使得5G網路面臨之資安威脅較以往更嚴峻且多元。行政院資通安全處已制訂「107-114年資安產業發展行動計畫」，推動策略並持續檢討資通安全管理法及資安相關規範內容；經濟部亦規劃建置5G網路資安檢測及驗證實驗室，並完成5G資安偵防平台雛型。且國家通訊傳播委員會配合5G釋照時程，修增訂行動寬頻業務管理規則及行動寬頻系統審驗技術規範等法規。上開工作各主責部會雖已達成階段性目標，惟因應未來5G應用場域陸續開放後，恐將面臨各種新興資安威脅與攻擊，鑑於國內5G網路資安防護機制尚未完備，相關評估及強化5G網路業者之資安防護能力工作仍待完成，行政院應督促各主管相關機關持續調適法規並促進資安業者參與5G應用場域實驗，以強化資通安全之防禦能量，爰請行政院將各主管機關5G網路資安防護之規範、相關機制、執行成效，於6個月內向立法院各相關委員會提出書面報告。	配合決議內容辦理。
(八)	106至110年度經濟部及科技部5G相關計畫補助經費分別為38億4,140萬8千元及13億4,488萬3千元，合計51億8,629萬1千元，補助金額極為可觀，惟以近年補助5G相關計畫執行成效而言，經濟部106至109年截至7月底合計技術移轉，合作件數193件、技術暨專利移轉總收入3億1,152萬7千元及促進國內外廠商投資88億7,407萬元，其中衍生價值從106年度20億2,292萬5千元增加至108年度34億6,600萬元，增幅逾71.34%；科技部107至109年截至7月底合計技術移轉，合作件數5件、技術暨專利移轉總收入1,627萬元、促成產學合作件數23件及產學合作金額3,714萬4千元。由此觀之，我國5G專利取得數量仍偏低，顯示對5G關鍵智財之掌握程度及技術自主能量恐有不足，行政院應結合產官學之力，共同研發5G前瞻關鍵技術，建立優勢5G核心技術，將5G技術研發成果導入相關產業供應鏈，以增加經濟產值，並提升我國5G通訊產業競爭力。	非本所主管業務。
(九)	目前中央政府轉投資公私合營事業達近200家，尚未包括其再轉投資之眾多子(孫)公司，每年所獲配股息係政府重要收入來源之一，重要性日增，惟各主管機關對所轄公私合營事業之資訊公開程度未盡一致，於官網所揭露相關資訊，內容差異頗大，有揭露亦僅有第一層投資事業，有關再轉投資至第二層以下子、孫公司等，不少為母公司持股百分之百者，公股仍具有主導權，對高階經理人等均有決策權，屬於政府投資公私合營事業範疇，相關資訊外界均無所知悉，易有低估政府投資事業規模現象。鑑於中央政府轉投資公私合營事業，家數極多且規模	配合決議內容辦理。

**勞動部勞動及職業安全衛生研究所**  
**立法院審議中央政府總預算案所提決議、附帶決議及注意辦理事項辦理情形報告表**  
 中華民國 110 年度

決 議 、 附 帶 決 議 及 注 意 事 項	辦 理 情 形	
項 次	內 容	
	不小，為利社會大眾瞭解政府轉投資事業之全貌，請行政院研擬訂定各主管部會應於官網公開資訊之一致標準，並適用於公股具主導權（董、總由政府指派）之再轉投資公司，衡量建立彙整資料之可行性，以相同密度監督管理，減少資訊不對稱情形，以利各主管機關之管理及國會監督，爰請行政院於6個月內向立法院各相關委員會提出書面報告。	
(十)	依財團法人法第67條第1項及第2項規定，財團法人與該法規定不符者，應自該法施行後1年內補正，但情形特殊未能如期辦理，並報經主管機關核准延長者，不在此限，延長期間以1年為限。然該法於107年8月1日公布，並自108年2月1日施行，迄今近2年，依立法院預算中心評估報告指出，截至109年4月底止，部分政府捐助之財團法人尚未完備財團法人法相關規定，例如訂定內部制度及稽核制度、投資之項目及額度、董事人數超過15人或監察人未達2人等相關規範，鑑於財團法人法賦予主管機關對政府捐助之財團法人採高密度監督之權力，爰請法務部加強督促各主管機關於3個月內儘速完成相關規範之訂定，及依財團法人法第56條第3項規定，政府捐助之財團法人之預算、決算書及定期查核情形，主管機關應於網站主動公開之，以利社會大眾及國會監督，並請法務部於3個月內向立法院司法及法制委員會提出書面報告。	配合決議內容辦理。
(十一)	有鑑於行政院在未擬定相關配套措施前便推動開放山林政策，導致該政策推動近1年來，行政院所屬各部會之橫向聯繫與分工不足，山難數據不斷攀升、部落周邊環境惡化、執行單位如行政院農業委員會林務局、內政部營建署所屬各國家公園管理處、消防救難系統或地方政府等第一線公務單位疲於奔命。對此，行政院在未有效解決現況與分工時，不得再行鬆綁相關山林政策，避免無辜山友遇難死亡。 自開放山林政策推動以來，根據內政部消防署統計，109年截至12月15日的山難件數，已經創下18年以來新高，將近450件，同時為108年之2倍。查行政院農業委員會林務局轄管林道81條，總長1,646公里，其中主要林道15條、274公里；次要林道35條、932公里；一般林道31條、440公里。林道皆位於台灣生態敏感地區，然行政院農業委員會林務局每年卻僅編列2億元維護預算，平均每公里養護經費不到15萬元，山區林道之維管根本無法保障遊客安全。又以內政部營建署之雪霸國家公園管理處轄內之大鹿林道東線為例，位於生態敏感區長達19公里之林道，近5年每年平均養護預算僅80萬元，平均1公里養護經費4萬元。山難數增加，地方政府消防救災人員與經費未隨之增加，導致經常性動用原住民族部落民力參與救難，然一般民力於山區救援之保險與財產（車輛），政策皆未給予適當保障，造成爭議不斷。因遊客量暴增及山難數的增加，造成通往山林之原住民族部落交通與生活嚴重困擾，山林主管與救難單位疲於奔命，在人力與經費毫無增加之狀況，推動開放山林應待政策完備，爰請行政院於3個月內向立法院教育及文化、內政、經濟、交通、社會福利及衛生環境、財政委員會提出書面報告。	非本所主管業務。

**勞動部勞動及職業安全衛生研究所**  
**立法院審議中央政府總預算案所提決議、附帶決議及注意辦理事項辦理情形報告表**  
 中華民國 110 年度

決 議 、 附 帶 決 議 及 注 意 事 項	辦 理 情 形	
項 次	內 容	
(十二)	<p>有鑑於我國於103年度公布兒童權利公約施行法，明定各級政府機關執行公約保障各項兒童及少年權利規定所需之經費，應依財政狀況優先編列；然依中華民國兒童健康聯盟提供之2016年兒童健康幸福指標-臺灣與OECD國家比較，我國0至2歲兒童接受幼托服務之比例、3至5歲兒童就讀於幼兒園之比例仍較大多數OECD國家為差；目前我國幼兒園教師與教保員能量不足且薪水偏低，而對於各種幼兒園之補助不僅複雜且不公平，爰建請政府應研擬透過更公平的育兒津貼方式，並研議儘早落實行政院宣示「私立幼兒園導師費與教保津貼每月均達3千元」，保障幼教人員薪資，以達到家長、教師、業者、幼兒乃致國家之多贏局面。</p>	非本所主管業務。
(十三)	<p>國際疫情升溫，中央流行疫情指揮中心決定加強邊境防疫控管，110年1月15日起國人返國，除了原本要檢附的登機前3天內檢驗報告，如果不住防疫旅館、選擇居家檢疫的人，必須簽署切結書，確定一人一戶，同行者可同住，但非居家檢疫者不能同住。然而擁有多戶空屋的家庭畢竟少數，有多位家人返台的家庭，就必須求助防疫旅館，卻屢屢發生想替將回台的家人訂房，怎麼找都訂不到；更擔心如果讓家人回家住，自己跟長輩外出居住，會不會反而遭遇更高的風險。年節將至，傳統返鄉團聚的習慣，恐引起急著返台過年的國人，未找到檢疫處所就直接返台，目前出現「直接衝回來」的違規事件，成為不確定因素，對防疫更是一大挑戰，顯見疫情的暴衝、提升防疫等級，讓防疫旅館的需求暴增供不應求。爰請衛生福利部、交通部、內政部、國防部、內政部營建署等應跨部會整合，持續掌握防疫旅宿及擴充檢疫場所量能，以因應返台檢疫需求。</p>	非本所主管業務。
(十四)	<p>有鑑於國內年輕教授在高教與技職領域中，竭盡心力投入技術研發、基礎科學與產學研究等領域，然而在現今科技部與教育部審查教授研究計畫提供補助經費評選時，未能妥適合理分配。爰要求教育部對於高教與技職體系中，助理教授所提出之申請計畫與經費，應占整體受獎補助預算中至少達30%比率，以鼓勵年輕與傑出之助理教授人才能有公平之競爭機會。另科技部補助計畫應至少提升10%，並於3個月內向立法院教育及文化委員會提出書面報告。</p>	非本所主管業務。
(十五)	<p>依據文化基本法第26條，文化部於108年11月發布施行文化藝術採購辦法，規範機關採購文化藝術作品、藝文創作展演與研究、出版或相關藝文服務等，應優先適用上開辦法。為維護文化藝術價值、保障文化與藝術工作者權益及促進文化藝術事業發展，請各單位包含政府機關（構）、公立學校、公營事業、政府所屬行政法人及財團法人進行藝文採購時，應以「與創作者共有共享著作財產權」為原則，且不應再強制要求創作者放棄行使著作人格權，此外，應針對第一線採購人員進行文化藝術採購作業訓練及觀念宣導，以保障創作者之智慧財產權。</p>	配合決議內容辦理。
(十六)	<p>110年度中央政府總預算案中，各級機關、部會、單位預算編列設備資訊採購經費，進行各類如電腦設備、網路設備、無人機、</p>	配合決議內容辦理。

**勞動部勞動及職業安全衛生研究所**  
**立法院審議中央政府總預算案所提決議、附帶決議及注意辦理事項辦理情形報告表**  
 中華民國 110 年度

決 議 、 附 帶 決 議 及 注 意 事 項	辦 理 情 形	
項 次	內 容	
	<p>虛擬設備、及其他各類電子資通訊設備採購時，為維護我國資安安全，實不應採購中國廠商或由中國所實質控制廠商品牌之設備。惟立法院於第9屆處理行政院預算凍案時，曾附帶決議要求行政院應公布危害國家資通安全廠商清單，然迄今未見行政院公布該清單。而危害國家資通安全廠商清單攸關我國5G資訊建設及設備採用，政府應正視我國國安層級資安事件頻生之嚴重性，採取積極之作為。爰要求行政院確實盤點各級機關現行使用情形，並於110年底前汰換，各項採購不得採購中國品牌或中國所實質控制廠商品牌之設備，並應於採購驗收時，嚴格把關，並於3個月內向立法院各相關委員會提出書面報告。</p>	
(十七)	<p>有鑑於近期立法院審查各項法案時，各目的事業主管機關均未依據納稅者權利保護法第6條之規定：「…租稅優惠之擬訂，應舉行公聽會並提出稅式支出評估」，與納稅者權利保護法施行細則第4條規定：「業務主管機關研擬稅式支出法規，應於送立法院審議前舉行公聽會；前項公聽會會議記錄及稅式支出評估報告應併同租稅優惠法律送交立法院審議」。為避免立法機關帶頭違法，並陷立法委員於不義，爰要求各行政部門應落實遵守相關規定，將公聽會與稅式支出評估完成後，併同法案送立法院審議。</p>	配合決議內容辦理。
貳、委員會審議結果：		
一、內政委員會		
歲出部分：		
第2款第1項 行政院		
(四十三)	<p>行政院與各公家機關大量製作懶人包、梗圖流傳於網路，性質形同廣告宣傳，查「電視節目廣告區隔與置入性行銷及贊助管理辦法」及「廣播節目廣告區隔與置入性行銷及贊助管理辦法」已明確規定須「明顯揭露置入者之名稱或商標」，爰要求行政院通令所屬，自110年度起，凡公家機關自製或委外製作之網路宣傳品，皆須註明機關名稱。</p>	配合決議內容辦理。
(六十六)	<p>有鑒於最新的空污排放清冊統計，臺中火力電廠排放PM2.5的量，佔整體的1.3%，不過，柴油大貨車卻高達10.17%，108年通過空氣污染防治法36條修訂，行政院環境保護署得視空氣品質需求，加嚴烏賊車排氣標準，惟執行至今仍未見具體成效，因此，建議各公部門及國營事業在委外業務招商時，研議於合約內要求載明廠商使用柴油大貨車，提出檢驗報告符合四期環保法規後方可執行委辦業務，藉以達到降低空污之效果。有鑑於此，爰要求行政院明令各公部門及所屬各事業機構應優先採用符合四期標準之車輛進行委辦，並責成環保署於110年6月底前建立柴油車定檢制度，以落實降低空污。</p>	配合決議內容辦理。
二、社會福利及衛生環境委員會		
歲出部分：		
第15款第6項 勞動部勞動及職業安全衛生研究所		
(一)	<p>110年度勞動部勞動及職業安全衛生研究所「勞動及職業安全衛生研究」項下「辦理勞動與職業安全衛生展示、研發成果推廣</p>	本所已於110年5月5日向立法院社會福利及衛生環

**勞動部勞動及職業安全衛生研究所**  
**立法院審議中央政府總預算案所提決議、附帶決議及注意辦理事項辦理情形報告表**  
 中華民國 110 年度

決 議 、 附 帶 決 議 及 注 意 事 項	辦 理 情 形
項 次	內 容
	<p>與國際交流」預算編列2,828萬8千元，辦理勞動與職業安全衛生展示行銷傳播及展覽素材規劃、維護、擴充；辦理勞動與職業安全衛生人員教育訓練研究、科技發展成果運用及技術移轉與國際交流業務費、委託辦理勞動及職業安全衛生期刊編印出版，以及委託辦理展示館運作管理行銷。勞動部勞工安全衛生展示館之展示內容主要依國內較常發生職災種類設置展示區，各展示區分別以模型、實物操作、影片互動、工地現場模擬等方式，呈現職災成因與防範之道。參訪時段，除了平日上班時間之外，週六、日及國定假日僅開放予30人以上團體得於參觀日10日前預約。查勞動部為鼓勵公立高職學校參觀展示館，於109年7月20日發函通知視經費及各校距離遠近，補助車資每輛新臺幣2,000至3,000元，惟年度平均參觀人次為1萬4千人次，平均每天參觀人次為39人次，容有檢討空間。爰凍結是項預算100萬元，俟勞動部勞動及職業安全衛生研究所提出檢討改善計畫至立法院社會福利及衛生環境委員會並經同意後，始得動支。</p>
(二)	<p>110年度勞動部勞動及職業安全衛生研究所「勞動及職業安全衛生研究」項下「辦理工作生活平衡與友善職場研究、勞資關係與勞動條件研究」預算編列2,021萬4千元，進行勞動關係研究。有鑑於勞動部輔導工會組織、發揮工會功能、處理勞資爭議、維護勞工權益以及落實友善職場等工作，均須掌握勞動關係脈絡，相關研究係政策研議依據。爰此，為促進預算編列之最大效益，故要求勞動部勞動及職業安全衛生研究所應加強辦理勞工工作生活平衡及兼顧企業永續經營需求之工作彈性機制等方面之研究，確保勞工權益。</p> <p>一、為掌握勞動關係脈絡與推動工作生活平衡，以提供政策研議與企業推動，近年已辦理「我國職場心理健康及員工協助之實務分析」、「我國企業友善職場的內涵概念與推動架構之探討」、「企業員工協助方案需求診斷及改善指標之實證研究」與「我國企業推動工作生活平衡實證研究」等相關研究。另外，於110年加強辦理勞工工作生活平衡及兼顧企業永續經營需求之工作彈性機制等相關研究包括：「零工經濟下各國類勞工法制之研究」、「數位時代下勞工資訊隱私權保護之研究」與「我國勞動契約試用期間勞動權益之研析」等研究，確保勞工權益。</p> <p>二、本項業於110年5月18日以勞授研關字第1103260065號函送書面報告資料予立法院社會福利及衛生環境委員會暨各委員在案。</p>